

Regadios de Ródão

PRAHA – Aproveitamento Hidroagrícola do Açafal
PRAHCT – Aproveitamento Hidroagrícola da Coutada/Tamujais

Regadio Tradicional

RELATÓRIO E CONTAS DO EXERCÍCIO DE 2019



junta de agricultores dos regadios do ródão

30 de Julho de 2021

Vila Velha de Ródão



Junta de Agricultores dos Regadios de Ródão

Contribuinte N.º: 508 859 220

Sede: Caminho Agrícola N.º I – Açafal
6030-002 Vila Velha de Ródão

Serviços: Estação Elevatória da Coutada
6030-053 Perais

Telmov: 925 78 24 69

e-mail: geral@regadiosderodao.pt

web: <http://www.acafal.pt>

Agradecimentos:

- Aos serviços da DRAPC, pelo apoio dado pelos seus técnicos, bem como do fornecimento de dados meteorológicos, que contribuem para a concepção deste relatório.
- À Câmara Municipal de Vila Velha de Ródão (incluindo os seus técnicos e funcionários) pelos meios postos à disposição desta Junta (máquinas de limpeza e sala de reuniões).
- À Guarda Nacional Republicana pela vigilância mantida, disponibilizando os seus parcos recursos materiais e humanos.
- Aos técnicos que colaboram para o funcionamento das Estações Elevatórias e redes de rega, nomeadamente ao Eng. Luís Costa, Eng. Nuno Grazina, Luís Caçador, José Paulo Reis.
- A todos que colaboraram com a JARR, omissos neste relatório.

O nosso obrigado.

Índice

1	INTRODUÇÃO	07
2	CORPOS SOCIAIS DA JUNTA DE AGRICULTORES DOS REGADIOS DE RÓDÃO	08
2.1	Junta de Agricultores – Vogais	08
2.2	Conselho Fiscal	08
3	ACTIVIDADES	09
3.1	Investimentos e Obras	09
3.1.1	Limpeza do Caminho Agrícola N°1	09
3.2	Organização interna de funcionamento	09
3.2.1	Disponibilização do serviço do SNAА (Serviço Nacional de Avisos Agrícolas) – Est. de Avisos de Castelo Branco	09
3.2.2	Membro da REDE RURAL NACIONAL	09
3.2.3	Presença na Web com o site: www.acafal.pt	09
3.2.4	Colaboração com a ESACB (Escola Superior Agrária de Castelo Branco) e com o IPCB (Instituto Politécnico de Castelo Branco)	09
4	FACTORES CLIMÁTICOS	10
	Gráfico I – Precipitação no ano hidrológico 2019 (01/10/2018 a 01/10/2019)	10
	Gráfico II – Precipitação nos anos hidrológicos de 1931 a 2019, comparada com a precipitação média mensal – Séries 5 anos	10
	Gráfico III – Precipitação mensal nos anos hidrológicos de 2011 a 2019	11
	Gráfico IV – Distribuição da precipitação média mensal nos anos hidrológicos de 1931 a 2019. Média com o número de dias com ou sem precipitação – Séries 5 anos	11
	Gráfico V – Distribuição da precipitação média nos anos hidrológicos de 1931 a 2019. Estações do Ano: Primavera – Séries 5 anos	12
	Gráfico VI – Distribuição da precipitação média nos anos hidrológicos de 1931 a 2019. Estações do Ano: Verão – Séries 5 anos	12
	Gráfico VII – Distribuição da precipitação média nos anos hidrológicos de 1931 a 2019. Estações do Ano: Outono – Séries 5 anos	13
	Gráfico VIII – Distribuição da precipitação média nos anos hidrológicos de 1931 a 2019. Estações do Ano: Inverno – Séries 5 anos	13
	Gráfico IX – Distribuição das temperaturas de Outubro/2015 a Setembro/2019. Valores médios mensais	14
	Gráfico X – Distribuição das amplitudes térmicas de Outubro/2015 a Setembro/2019, com a temperatura média diária anual. Valores médios mensais	14
	Gráfico XI – Distribuição de humidade relativa de Out/2015 a Set/2019. Valores médios mensais	15
	Gráfico XII – Distribuição da temperatura média com a humidade relativa média de Out/2015 a Set/2019. Valores médios mensais	15
	Gráfico XIII – Distribuição da temperatura máxima com a humidade relativa mínima de Outubro/2015 a Setembro/2019. Valores médios mensais	16
	Gráfico XIV – Distribuição da temperatura mínima com a humidade relativa máxima de Outubro/2015 a Setembro/2019. Valores médios mensais	16
5	EXPLORAÇÃO DA ALBUFEIRA E GESTÃO DOS RECURSOS HIDRÍCOS DISPONÍVEIS	17
5.1	Caracterização	17
5.1.1	Barragem do Açafal	17
	Quadro I – BARRAGEM DO AÇAFAL	17
5.1.2	Barragem da Coutada	18
	Quadro II – BARRAGEM DA COUTADA	18
5.2	Monitorização dos níveis de armazenamento	19
5.2.1	Barragem do Açafal	19
	Quadro III – Tabela de níveis de exploração	19
	Quadro IV – Distribuição das Áreas afectas e regadas (ha), por Blocos	20
5.2.2	Barragem da Coutada	20
	Quadro V – Tabela de níveis de exploração	20
	Quadro VI – Área regada (ha), dotações previstas (m ³) e consumos (m ³), por Blocos	20
5.3	Estações Elevatórias/Bombagem	21
5.3.1	Estação de Bombagem do Açafal	21
	Quadro VII – Consumos de energia da Estação de Bombagem do Açafal	21
5.3.2	Estação Elevatória da Coutada	22
	Quadro VIII – Consumos de energia da Estação Elevatória	22
6	CAMPANHA DE REGA	23
6.1	Perímetro de Rega do Aproveitamento Hidroagrícola do Açafal	23
	Quadro IX – Áreas afectas e inscritas por Tipo de Abastecimento	23
	Quadro X – Áreas inscritas por Cultura	23
	Mapa I – Áreas inscritas por Cultura	24
	Quadro XI – Áreas inscritas por Cultura e Tipo de Distribuição	25
	Quadro XII – Áreas inscritas por Cultura e Tipo de Rega	26
	Quadro XIII – Áreas inscritas por Cultura, Tipo de Rega e Tipo de Distribuição	26
	Mapa II – Áreas inscritas por Tipo de Rega	27
	Quadro XIV – Áreas regadas inscritas por Cultura e dotação prevista	28
	Gráfico XVI – Áreas regadas inscritas e dotação prevista por Ha	28

	Gráfico XVII – Áreas regadas inscritas e Consumos efectivos registados por Ha	29
	Gráfico XVIII – Áreas regadas inscritas e Dotações previstas	29
	Gráfico XIX – Áreas regadas inscritas e Consumos efectivos registados	29
6.2	Perímetro de Rega do Aproveitamento Hidroagrícola da Coutada/Tamujais	30
	Quadro XV – Áreas afectas e inscritas por Tipo de Abastecimento	30
	Quadro XVI – Áreas inscritas por Cultura	30
	Mapa III – Áreas inscritas por Cultura	31
	Quadro XVII – Áreas inscritas por Cultura e Tipo de Distribuição	32
	Mapa IV – Áreas inscritas por Tipo de Rega	33
	Quadro XVIII – Áreas inscritas por Cultura e Tipo de Rega	34
	Quadro XIX – Áreas inscritas por Cultura, Tipo de Rega e Tipo de Distribuição	34
	Quadro XX – Áreas regadas inscritas por Cultura e dotação prevista	34
	Gráfico XX – Áreas regadas inscritas e dotação prevista por Ha	35
	Gráfico XXI – Áreas regadas inscritas e Consumos efectivos registados por Ha	35
	Gráfico XXII – Áreas regadas inscritas e Dotações previstas	36
	Gráfico XXIII – Áreas regadas inscritas e Consumos efectivos registados	36
6.3	Resumo dos Aproveitamentos Hidroagrícolas do Açafal e Coutada/Tamujais	37
	Quadro XXIV – Áreas afectas e inscritas por Tipo de Abastecimento	37
	Quadro XXV – Áreas inscritas por Cultura	37
	Quadro XXVI – Áreas inscritas por Cultura e Tipo de Rega	38
	Quadro XXVII – Áreas regadas inscritas por Cultura e dotação prevista	38
	Gráfico XXVIII – Áreas regadas inscritas e dotação prevista por Ha	39
	Gráfico XXIX – Áreas regadas inscritas e Consumos efectivos registados por Ha	39
	Gráfico XXX – Áreas regadas inscritas e Dotações previstas	40
	Gráfico XXXI – Áreas regadas inscritas e Consumos efectivos registados	40
7	ESTRUTURA FUNDIÁRIA	42
7.1	Perímetro de Rega do Aproveitamento Hidroagrícola do Açafal	42
	Quadro XXXII – Distribuição parcelar – Regantes - Área	42
	Quadro XXXIII – Distribuição Parcelar por Sistema	42
	Mapa V – Parcelas por Tipo de Distribuição	43
7.2	Perímetro de Rega do Aproveitamento Hidroagrícola da Coutada/Tamujais	44
	Quadro XXXIV – Distribuição parcelar – Regantes - Área	44
	Quadro XXXV – Distribuição Parcelar por Sistema	44
	Mapa VI – Parcelas por Tipo de Distribuição	45
8	TAXAS E QUOTAS PRATICADAS NA CAMPANHA DE REGA 2019	46
8.1	Perímetro de Rega do Aproveitamento Hidroagrícola do Açafal	46
	Quadro XXXVI – Tabela de Preços 2019	46
8.2	Perímetro de Rega do Aproveitamento Hidroagrícola da Coutada/Tamujais	47
	Quadro XXXVII – Tabela de Preços 2019	47
9	CONCLUSÕES E RECOMENDAÇÕES	48
10	CONTAS DO EXERCÍCIO ANO DE 2019	49
10.1	Junta de Agricultores dos Regadios de Ródão	49
10.1.1	Relatório Contas 2019	49
10.1.2	Relatório Conselho Fiscal 2019	51
10.1.3	Anexos	52
	ANEXO I – BALANÇO E DEMONSTRAÇÃO DE RESULTADOS REFERENTE AO EXERCÍCIO DE 2019	52

I – INTRODUÇÃO

Em conformidade com o estabelecido nos estatutos, vem a Direcção da Junta submeter à apreciação e aprovação dos Ex. mos Senhores Regantes, o RELATÓRIO E CONTAS do Exercício de 2019.

Este exercício pode-se considerar como normal, no funcionamento dos Perímetros de Rega dos AHs (Aproveitamentos Hidroagrícolas) do Açafal e no da Coutada/Tamujais.

Com a aplicação dos Regulamentos em vigor, procederam-se as etapas definidas nos mesmos, com a entrega das Declarações de Culturas anuais por parte dos Regantes, bem como do sequencial acompanhamento da Campanha de Rega (vigilância e monitorização).

Em continuação do ano transacto, foi disponibilizado aos regantes o sistema de informação – página web, com a informação relevante do PRAHA, das Campanhas de Rega, Avisos Agrícolas e Meteorológicos, e ainda de outra informação relevante (Regulamentos, Normas, ect.).

Também o fornecimento de um serviço regular (salvo algumas dificuldades por motivos operacionais) de informação (via e-mail), das condições de armazenamento na Barragem, das previsões a médio prazo (semanais) meteorológicas (Instituto Português do Mar e da Atmosfera, IP) e alertas de condições adversas.

2 – CORPOS SOCIAIS DA JUNTA DE AGRICULTORES DO REGADIO DO AÇAFAL

Aos 08 dias do mês de Novembro de 2019, foram eleitos em Assembleia de Agricultores os corpos sociais desta Junta para o período anual de 2019, com a seguinte composição:

2.1 – Junta de Agricultores

2.1.1 – Vogais:

- BeiraMonte, Lda. representada por João Paulo Belo Valente;
- Carlos José Dias Lourenço;
- Companhia do Lucriz – Sociedade Agro-Alimentar, Lda. representada por Rui Manuel Lopes dos Santos;
- Nuno António Crisóstomo Camilo;
- Manuel Boleto Valente.

2.1.2 – Vogais suplentes:

- Rubrica d’Outono -Unipessoal, Lda. representada por Cristina de Jesus Alves;
- Fernando Carmona Pires;
- José António Pires Figueiredo;
- José Paulo dos Reis Dias;
- Barreto e Rouco – Sociedade Agrícola, Lda. representada por Rogério Castelo Rouco.

2.2 – Conselho Fiscal:

2.2.1 – Vogais:

- Adelaide Almeida Caçador;
- Domingos António Mateus Castelo em representação de Joaquim Pires Castelo, Herdeiros;
- Nuno Miguel Ferro Tavares.

2.2.2 – Vogais suplentes:

- António Pires Cardoso;
- Luís Manuel Machado Coutinho Dias;
- João Pires Lourenço.

3 – ACTIVIDADES

3.1 – Investimentos e Obras

3.1.1 – Limpeza do Caminho Agrícola N°1

Devido à escassez de recursos tanto humanos como materiais, a Direcção da Junta solicitou apoio à Câmara Municipal de Vila Velha de Ródão para a limpeza do Caminho Agrícola N°1 do Aproveitamento Hidroagrícola do Açafal. O trabalho foi executado por uma equipa camarária, com a desmatação e limpeza das bermas do Caminho Agrícola.

3.2 – Organização interna de funcionamento

3.2.1 – Disponibilização do serviço do SNAA (Serviço Nacional de Avisos Agrícolas) – Estação de Avisos de Castelo Branco

Disponibilizou-se em continuação o serviço do SNAA (Serviço Nacional de Avisos Agrícolas) – Estação de Avisos de Castelo Branco, disponibilizando aos Regantes um serviço de informação dos AVISOS AGRÍCOLAS emitidos por esses serviços a nível regional.

3.2.2 – Membro da REDE RURAL NACIONAL

A Junta é membro da REDE RURAL NACIONAL,

3.2.3 – Presença na Web com o site: www.acafal.pt

Disponibilizou-se em continuação aos regantes do sistema de informação – página web, com a informação relevante do PRAHA, das Campanhas de Rega, Avisos Agrícolas e Meteorológicos, e ainda de outra informação relevante (Regulamentos, Normas, ect.).

Também como no ano anterior, o fornecimento de um serviço regular (salvo algumas dificuldades por motivos operacionais) de informação (via e-mail), das condições de armazenamento na Barragem, das previsões a médio prazo (semanais) meteorológicas (Instituto de Meteorologia, IP) e alertas de condições adversas.

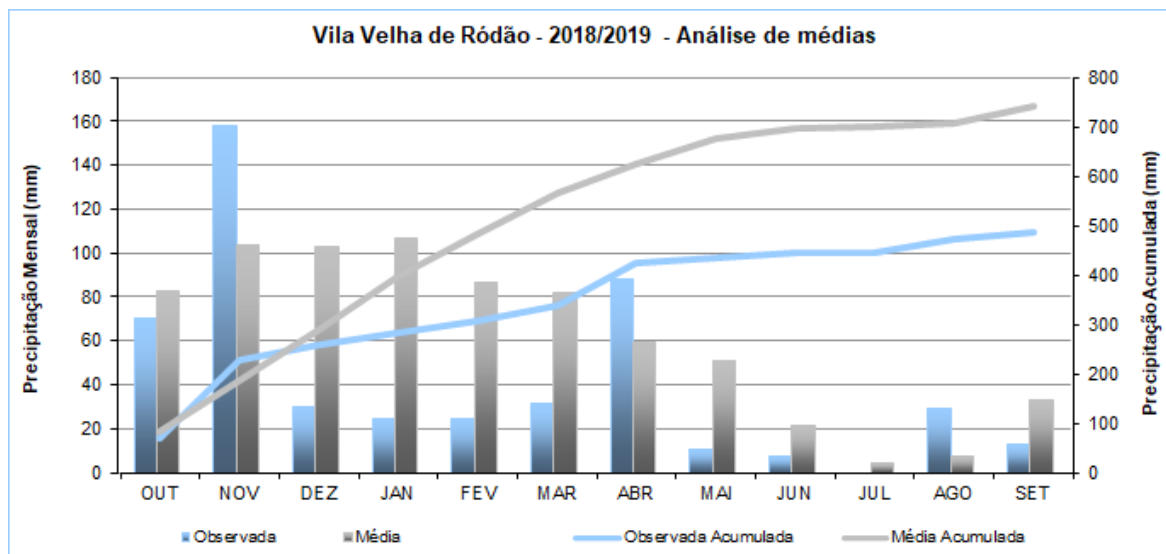
3.2.4 – Colaboração com a ESACB (Escola Superior Agrária de Castelo Branco) e com o IPCB (Instituto Politécnico de Castelo Branco)

Do protocolo existente com a ESACB (Escola Superior Agrária de Castelo Branco) e com o IPCB (Instituto Politécnico de Castelo Branco), foi continuada a colaboração da Junta na avaliação do perigo e do impacte das inundações na Ribeira do Açafal, utilizando a metodologia do modelo hidrológico HEC Hydrologic Modeling System (HEC-HMS) do U.S. Army Corps of Engineers, e do modelo HEC Flood Impact Analysis (HEC-FIA).

4 – FACTORES CLIMÁTICOS

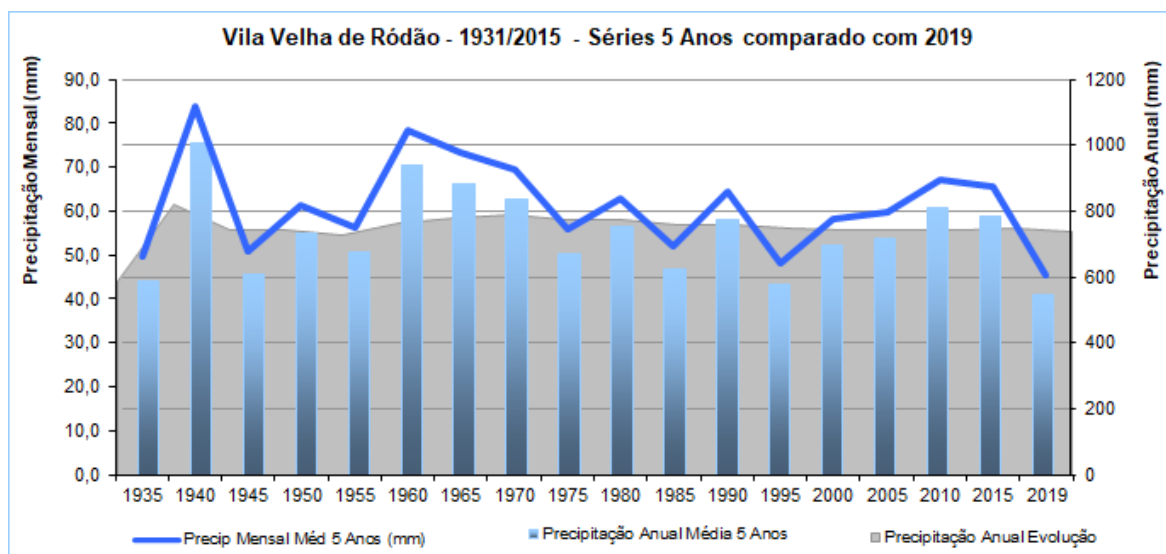
Nos quadros seguintes é feita a descrição do ano hidrológico.

Gráfico I – Precipitação no ano hidrológico 2019 (01/10/2018 a 01/10/2019)



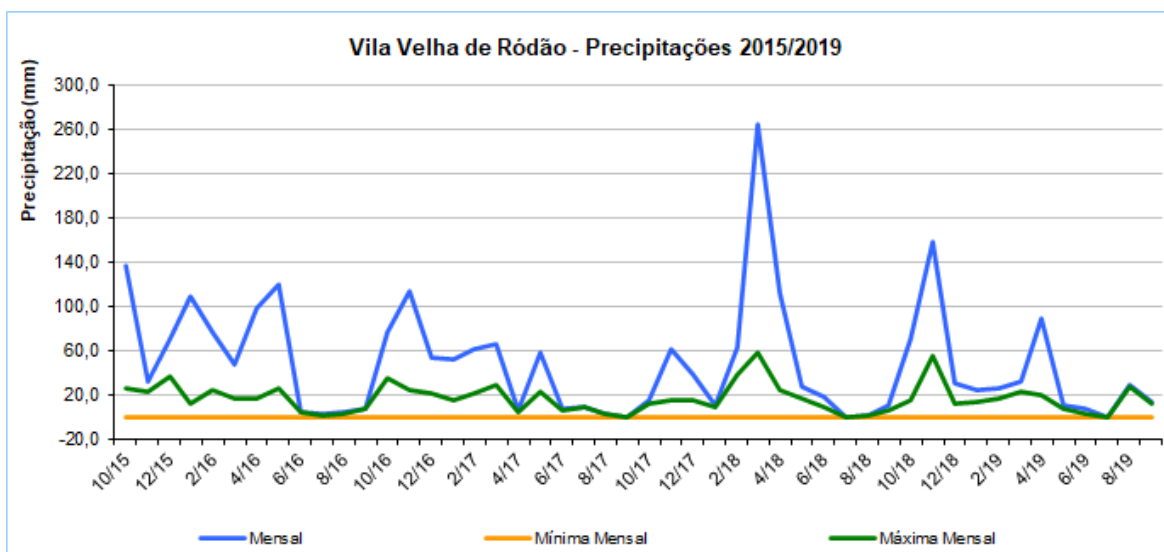
Fonte: Estação INAG 16K/01G VVRódão (SNIRG) – Estação Coutada VVRódão (DRAPC)

Gráfico II – Precipitação nos anos hidrológicos de 1931 a 2019, comparada com a precipitação média mensal – Séries 5 anos



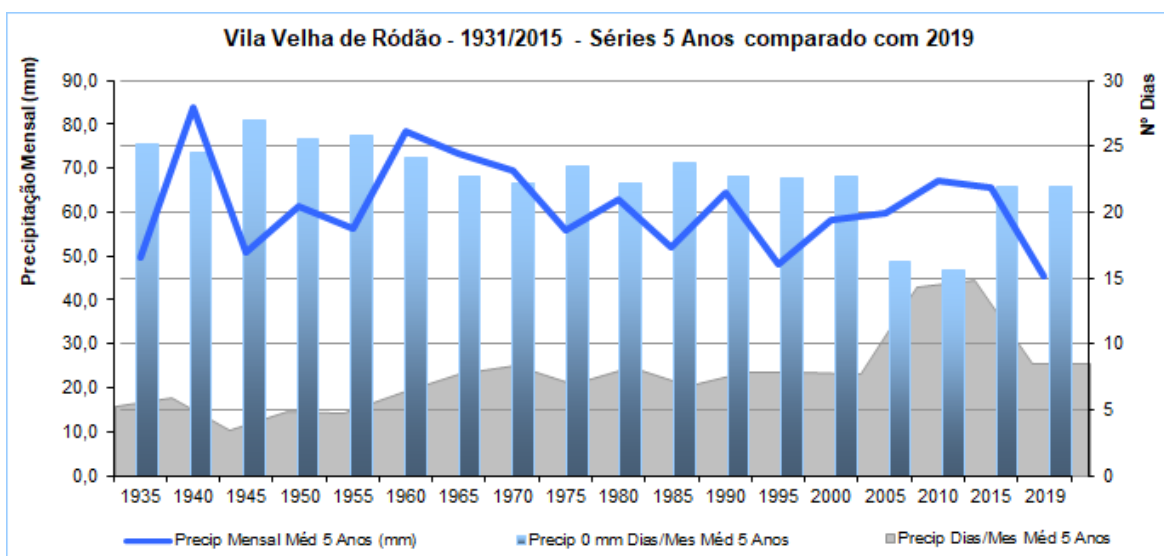
Fonte: Estação INAG 16K/01G VVRódão (SNIRG) – Estação Coutada VVRódão (DRAPC)

Gráfico III – Precipitação mensal nos anos hidrológicos de 2015 a 2019



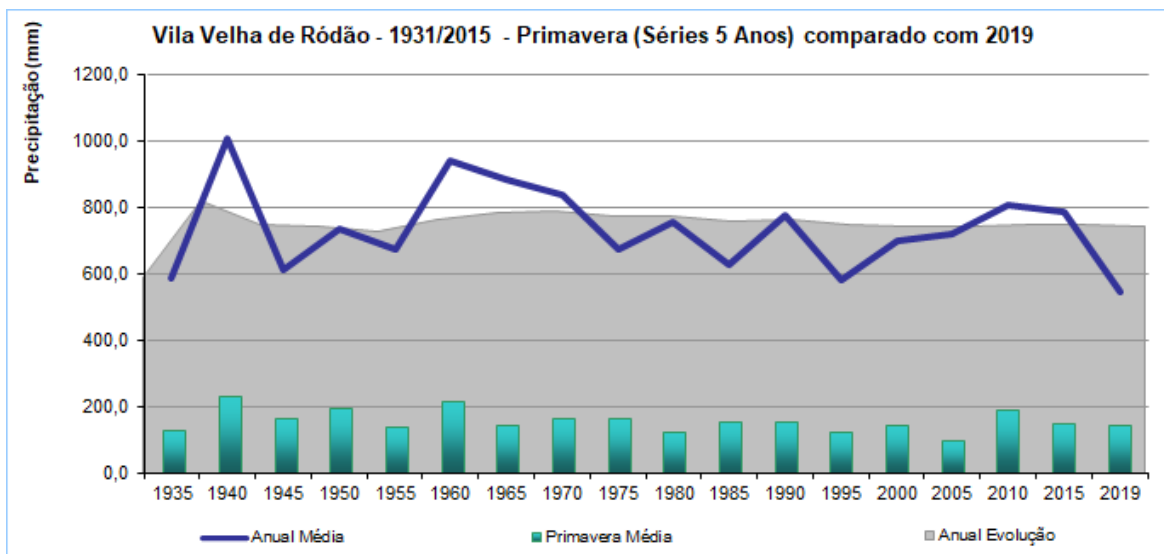
Fonte: Estação INAG 16K/01G VVRódão (SNIRG) – Estação Coutada VVRódão (DRAPC)

Gráfico IV – Distribuição da precipitação média mensal nos anos hidrológicos de 1931 a 2019. Média com o número de dias com ou sem precipitação – Séries 5 anos



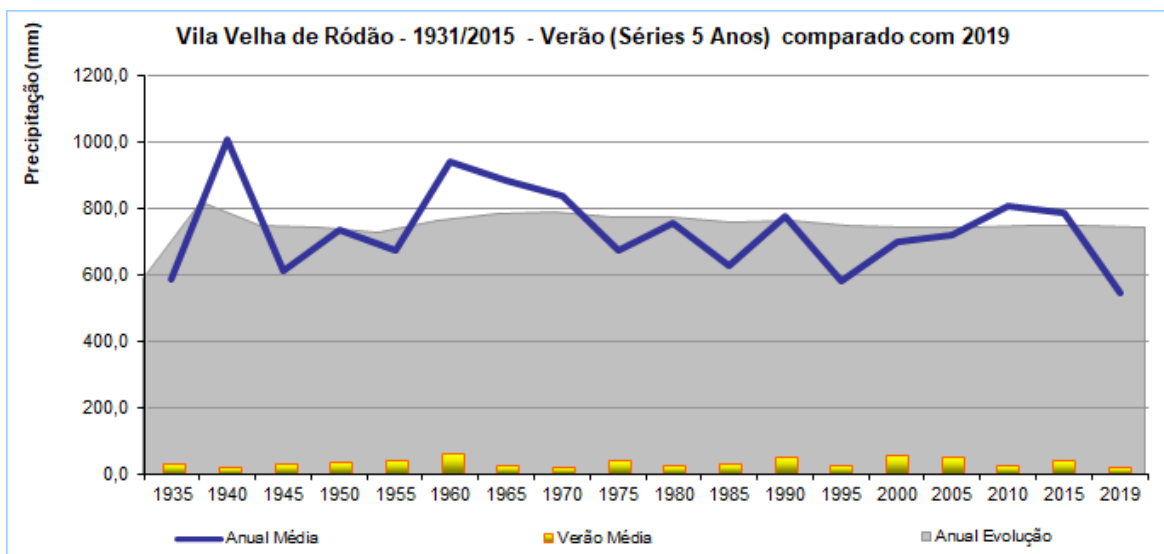
Fonte: Estação INAG 16K/01G VVRódão (SNIRG) – Estação Coutada VVRódão (DRAPC)

Gráfico V – Distribuição da precipitação média nos anos hidrológicos de 1931 a 2019.
Estações do Ano: Primavera – Séries 5 anos



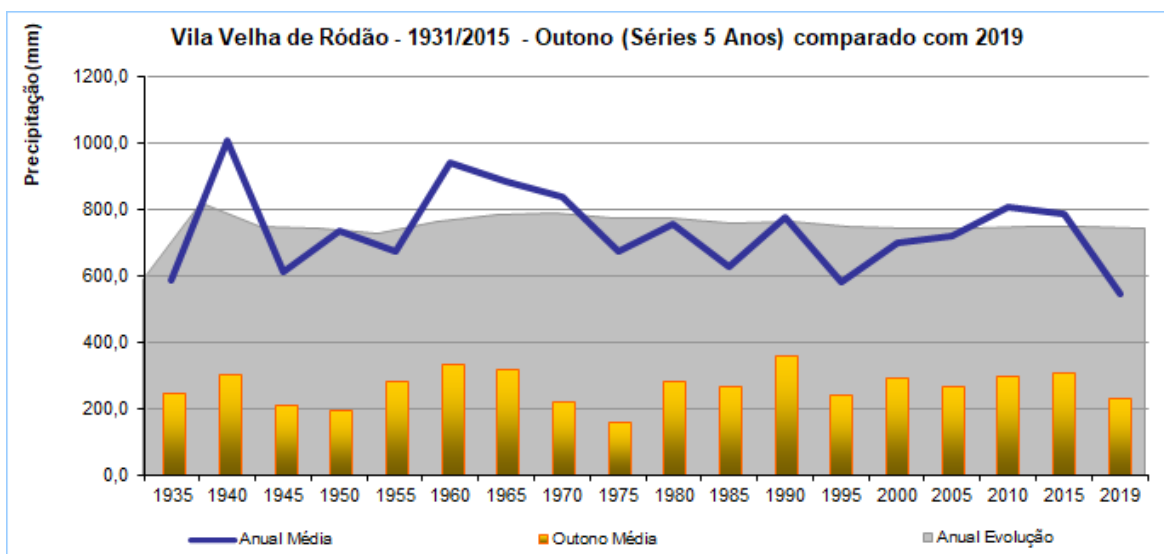
Fonte: Estação INAG 16K/01G VVRódão (SNIRG) – Estação Coutada VVRódão (DRAPC)

Gráfico VI – Distribuição da precipitação média nos anos hidrológicos de 1931 a 2019.
Estações do Ano: Verão – Séries 5 anos



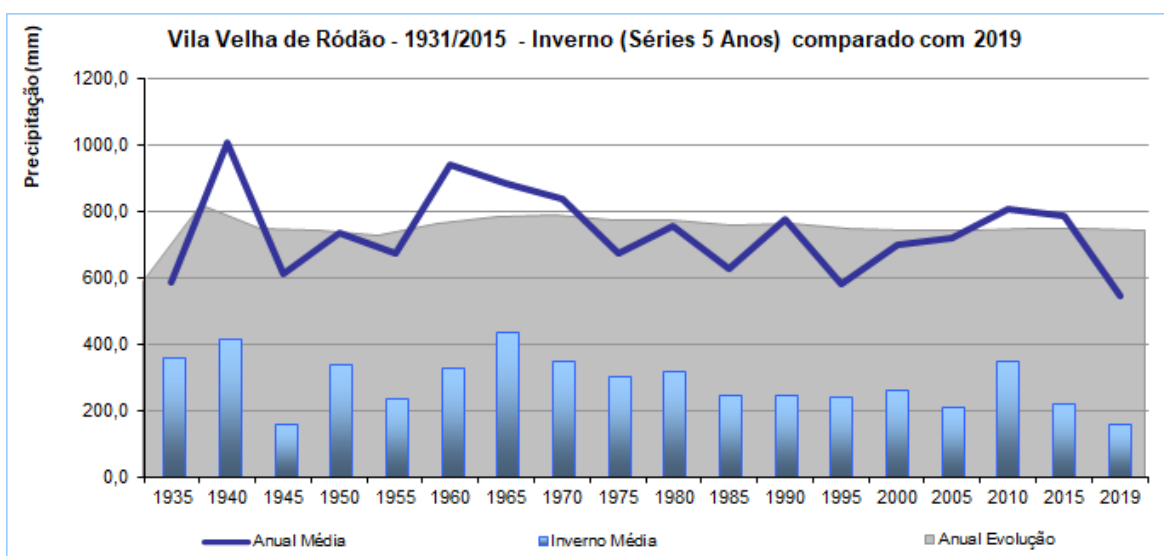
Fonte: Estação INAG 16K/01G VVRódão (SNIRG) – Estação Coutada VVRódão (DRAPC)

Gráfico VII – Distribuição da precipitação média nos anos hidrológicos de 1931 a 2019.
Estações do Ano: Outono – Séries 5 anos



Fonte: Estação INAG 16K/01G VVRódão (SNIRG) – Estação Coutada VVRódão (DRAPC)

Gráfico VIII – Distribuição da precipitação média nos anos hidrológicos de 1931 a 2019.
Estações do Ano: Inverno – Séries 5 anos

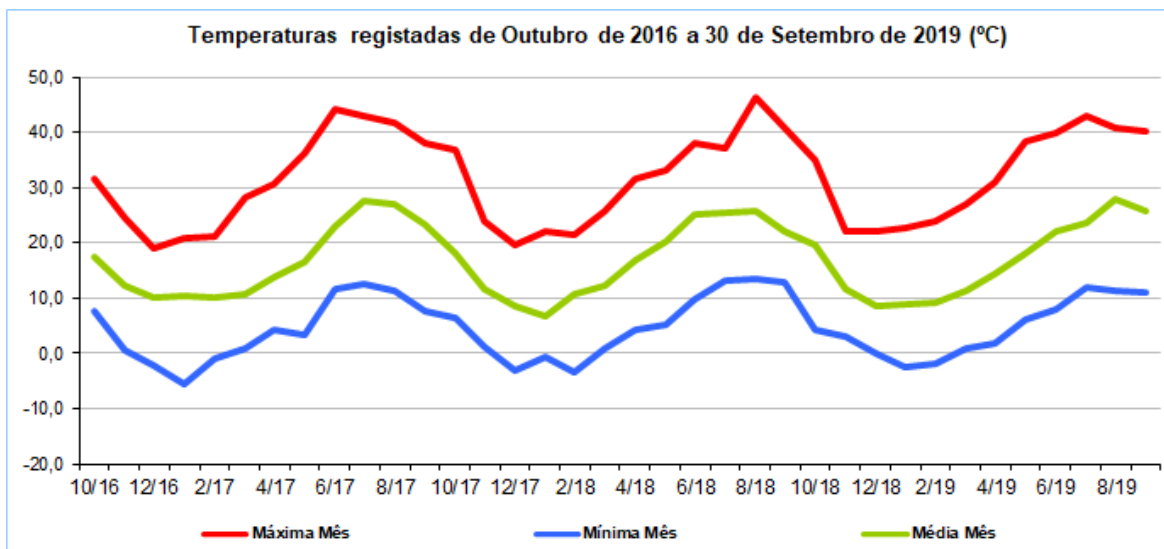


Fonte: Estação INAG 16K/01G VVRódão (SNIRG) – Estação Coutada VVRódão (DRAPC)

O ano hidrológico (2018/2019), o pleno armazenamento da Barragem do Açafal verificou-se em 25/11/2018, no caso da Barragem da Coutada não atingiu o pleno armazenamento encontrando-se em 18/03/2019 à cota de 129,69 m, com o volume total útil armazenado de 3262,03 Mm³ (85,69 %), a que corresponde a um volume anual útil armazenado de 1358,56 Mm³ (71,37 %).

Nas temperaturas registadas na área geográfica aonde o PRAHA e o PRAHCT se encontram localizados, de acordo com os dados da estação da Coutada – DRAPC, há a realçar 12 dias com temperaturas superiores a 39°C, com o valor mais elevado de 42,4°C registado no dia 22/27/2019.

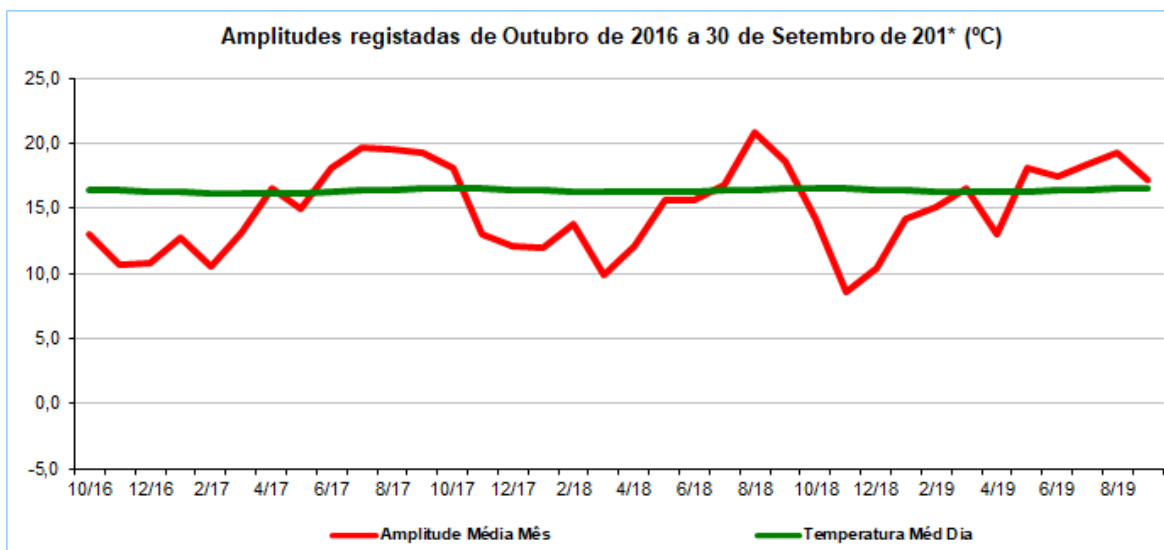
Gráfico I X – Distribuição das temperaturas de Outubro/2016 a Setembro/2019. Valores médios mensais



Fonte: Estação Coutada VVRódão (DRAPC)

Ainda o registo de dias com temperatura máxima igual ou superior a 30°C e temperatura mínima superior a 20°C (noites tropicais) com 04 dias, situou-se abaixo da média (7 dias) em relação a anos transactos.

Gráfico X– Distribuição das amplitudes térmicas de Outubro/2016 a Setembro/2019, com a temperatura média diária anual. Valores médios mensais



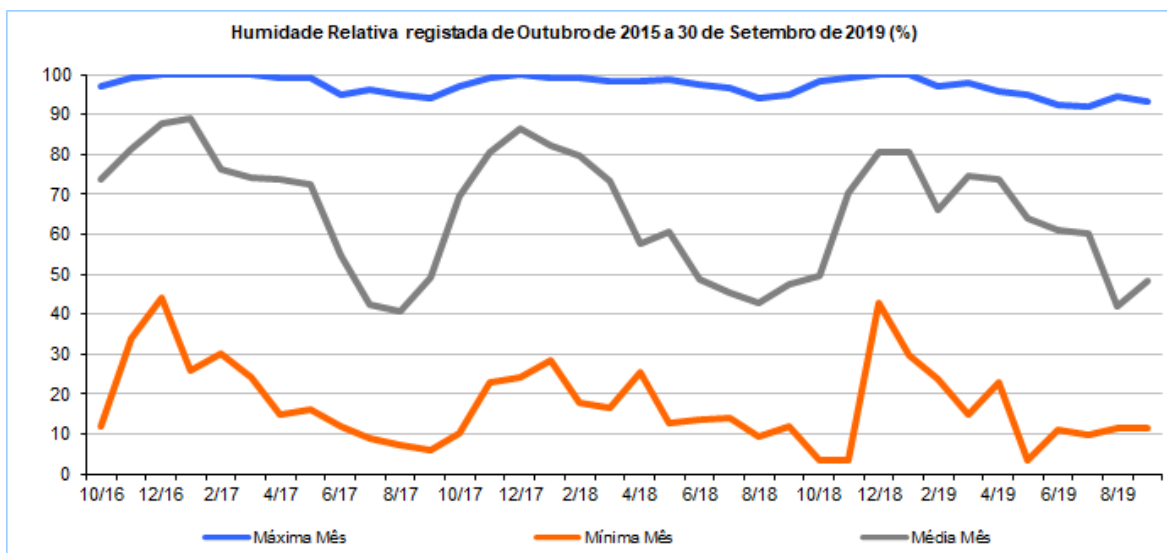
Fonte: Estação Coutada VVRódão (DRAPC)

A temperatura média diária o seu valor está estimado nos 16,50 °C (valores calculados a 31 de Dezembro de 2019 – Estação Coutada da DRAPC), que está dentro do intervalo das temperaturas relativas com a caracterização do Clima de Portugal Continental do

IPMA, IP, e que indica para a zona de Vila Velha de Ródão valores compreendidos entre os 16,1 e 17,0°C.

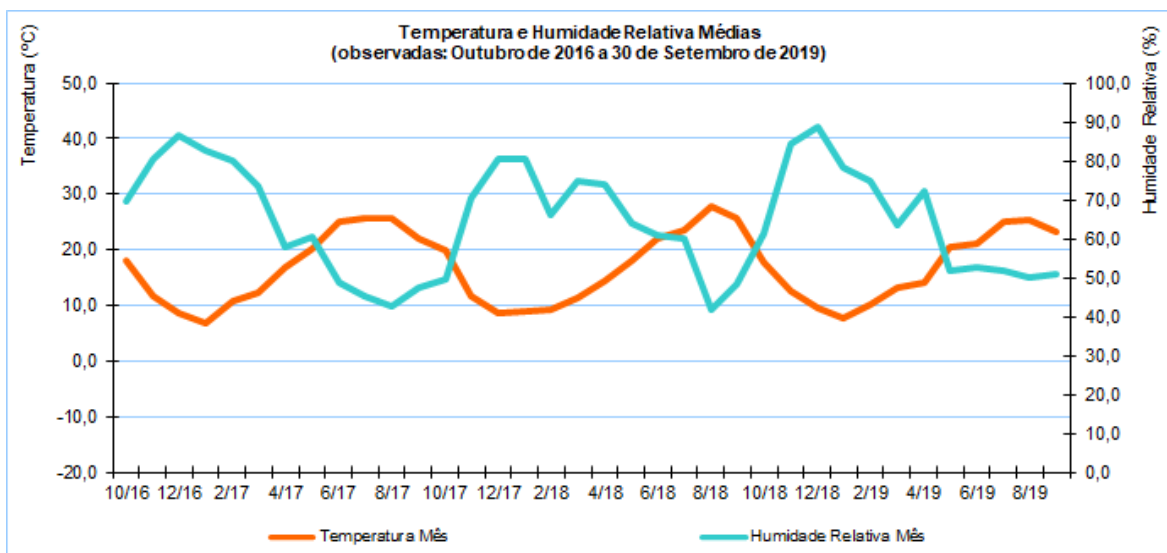
Nas temperaturas mínimas e inferiores a 4°C, a registar entre Outubro de 2018 e Setembro de 2019, o valor de 65 dias.

Gráfico X I – Distribuição de humidade relativa de Out/2016 a Set/2019. Valores médios mensais



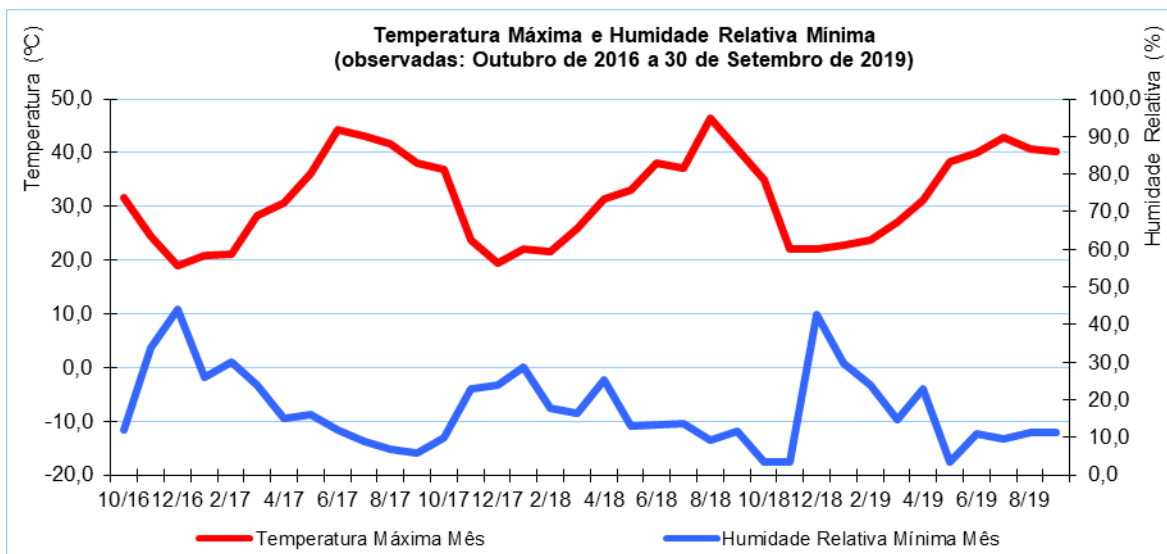
Fonte: Estação Coutada VVRódão (DRAPC)

Gráfico X II – Distribuição da temperatura média com a humidade relativa média de Out/2016 a Set/2019. Valores médios mensais



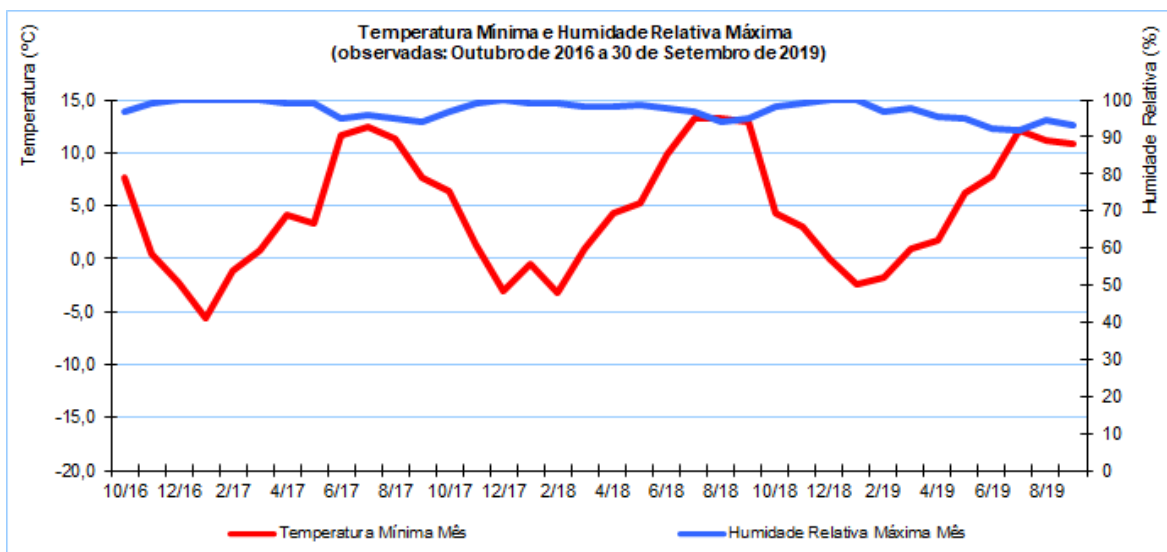
Fonte: Estação Coutada VVRódão (DRAPC)

Gráfico XIII – Distribuição da temperatura máxima com a humidade relativa mínima de Outubro/2016 a Setembro/2019. Valores médios mensais



Fonte: Estação Coutada VRódão (DRAPC)

Gráfico XIV – Distribuição da temperatura mínima com a humidade relativa máxima de Outubro/2016 a Setembro/2019. Valores médios mensais



Fonte: Estação Coutada VRódão (DRAPC)

Mais dados poderão ser consultados ou solicitados em:

- Site do Instituto Português do Mar e da Atmosfera, I. P (www.ipma.pt), na secção “O Clima – Boletins Climatológicos” e na secção “Agrometeorologia – Boletins Agrometeo”, como utilizador registado (o registo é à data gratuito).
- Site do INAG – SNIRH (snirh.pt) na secção “Dados Sintetizados > Recursos Hídricos > Boletim de Precipitação > Estação I6K/01G Vila Velha de Ródão.
- DRAPC – Direcção Regional de Agricultura e Pescas do Centro (www.drapc.min-agricultura.pt).

5 – EXPLORAÇÃO DA ALBUFEIRA E GESTÃO DOS RECURSOS HIDRÍCOS DISPONÍVEIS

5.1 – Caracterização

5.1.1 – Barragem do Açafal

Quadro I – BARRAGEM DO AÇAFAL

BARRAGEM DO AÇAFAL	
UTILIZAÇÕES – Rega	
LOCALIZAÇÃO	
<p><i>Distrito</i> – Castelo Branco <i>Concelho</i> – Vila Velha do Ródão <i>Local</i> – Tostão <i>Bacia Hidrográfica</i> – Tejo <i>Linha de Água</i> – Ribeira do Açafal</p>	<p><i>Promotor</i> – Direcção Regional de Agricultura da Beira Interior (DRABI) <i>Dono da Obra</i> – Direcção Regional de Agricultura da Beira Interior (DRABI) <i>Projectista</i> – HIDROPROJECTO <i>Construtor</i> – Soares da Costa, SA e António Joaquim Maurício, Lda. <i>Ano de projecto</i> – 1997 <i>Ano de Conclusão</i> – 2004</p>
CARACTERÍSTICAS HIDROLÓGICAS	CARACTERÍSTICAS DA ALBUFEIRA
<p><i>Área da Bacia Hidrográfica</i> – 46,5 km² <i>Caudal de cheia</i> – 192 m³/s <i>Período de retorno</i> – 1000 anos</p>	<p><i>Área inundada ao NPA</i> – 200 x 1000 m² <i>Capacidade total</i> – 1790 x 1000 m³ <i>Capacidade útil</i> – 1790 x 1000 m³ <i>Nível de pleno armazenamento (NPA)</i> – 112,6 m <i>Nível de máxima cheia (NMC)</i> – 114,75 m</p>
CARACTERÍSTICAS DA BARRAGEM	DESCARREGADOR DE CHEIAS
<p><i>Aterro</i> – Terra zonada <i>Altura acima da fundação</i> – 29 m <i>Altura acima do terreno natural</i> – 26 m <i>Cota do coroamento</i> – 116 m <i>Comprimento do coroamento</i> – 121 m <i>Largura do coroamento</i> – 7,5 m <i>Fundação</i> – Xistos <i>Volume de aterro</i> – 138 x 1000 m³</p>	<p><i>Localização</i> – Margem esquerda <i>Tipo de controlo</i> – Sem controlo <i>Tipo de descarregador</i> – Canal de encosta <i>Cota da crista da soleira</i> – 112,6 m <i>Desenvolvimento da soleira</i> – 47,3 m <i>Caudal máximo descarregado</i> – 188 m³/s <i>Dissipação de energia</i> – Salto de esqui</p>
DESCARGA DE FUNDO	
<p><i>Localização</i> – Margem direita <i>Tipo</i> – Em conduta sob o aterro <i>Secção da conduta</i> – d 700 mm <i>Caudal máximo</i> – 1,5 m³/s <i>Controlo a montante</i> – Comportas planas <i>Controlo a jusante</i> – Válvula de jacto oco de 350 mm</p>	

Fonte: INAG – Barragem do Açafal

5.1.2 – Barragem da Coutada

Quadro II – BARRAGEM DA COUTADA

Dados Gerais	Dono da Obra	DRAP Centro
	Projecto - Autor	PROSISTEMAS – Consultores de Engenharia, S.A.
	Projecto - Ano	2000
	Empreiteiros - Empreiteiro Geral	EDIFER – Construções Pires Coelho & Fernandes, S. A.
	Impermeabilização e consolidação	TECNASOL - FGE
	Fiscalização	Afaplan – Planeamento e Gestão de Projectos, S.A.
	Ano de Conclusão	2008
Exploração	Objectivo	Agricultura e lazer
	Entidade Responsável	DRAP Centro
	Utilização da água	Rega
	Entidade Gestora	JARCT
	Área total do regadio (2012)	411,4 ha
	N.º de beneficiários (2012)	43
	Ocupação cultural	
	Origem da água	Superficial
	Fornecimento de água às explorações	Média Pressão (> 3 bar) e Gravidade
	Sistema Tarifário	m3
	Sistema de Contagem	Contador
	Rede de Rega	15,5 Km
	Rede de Drenagem	5,0 Km (limpeza) + 2,25 km (reperfilamento)
Rede Viária	15,2 km	
Localização	Linha de água	Ribeira do Prior, do Lucriz e dos Tamujais
	Região Hidrográfica	RH5
	Bacia hidrográfica	Rio Tejo
	Freguesia	Perais
	Concelho	Vila Velha de Ródão
	Nuts3	Beira Interior Sul
	Nuts2	Centro
Características da Barragem	Tipo estrutural	Barragem de terra, zonada.
	Cota do coroamento	133,5 m
	Altura máxima acima da fundação	26,0 m
	Altura máxima acima do leito da ribeira	24,0 m
	Paramento de montante - Inclinação	1V:2,5 H
	Paramento de montante - Protecção	Enrocamento
	Paramento de jusante - Inclinação	1V:2,25 H
	Paramento de jusante - Protecção	Terra vegetal com hidro-sementeira
	Número, cota e largura das banquetas	1 banquetas: – cota 115,0; largura-4 m.
	Desenvolvimento do coroamento	412 m
Largura do coroamento	8 m	
Volume da barragem	350 Mm3	
Características da Albufeira	Nível de pleno armazenamento (NPA)	131,0 m
	Volume total (NPA)	3891 Mm3
	Nível de máxima cheia (NMC)	132,0 m
	Nível Mínimo de Exploração (NME)	114,0 m
	Volume morto (NME)	36 Mm3
	Bacia hidrográfica	Ribeira do Prior (9,2 Km2)
	Superfície inundada (NPA)	43,6 ha
	Escoamento médio anual	1908 M m3
	Afluência em ano médio	1,9 Mm3
	Ponta de máxima cheia	64,41 m3/s
	Volume útil	3806 Mm3
	Fetch efectivo	0,23 Km

Quadro II – BARRAGEM DA COUTADA (Cont.)

Descarregador de superfície	Localização	Na margem esquerda
	Tipo	Labirinto seguido de canal de descarga de inclinação variável, com 2,6 m de largura e 90 m de comprimento.
	Desenvolvimento útil da soleira	28,0 m
	Tipo de soleira	Espessa (WES)
	Cota da crista da soleira	131,0 m
	Caudal de cheia máxima (T=1000 anos)	24 m ³ /s
	Caudal amortecido (T=1000 anos)	21 m ³ /s
	Carga máxima	0,60 m
Estrutura de saída	Em salto de ski	
Descarga de Fundo e Tomada de Água	Localização	Na margem direita
	Tipo	Em conduta com estrutura de saída constituída por câmara de válvulas.
	Número de condutas	1
	Características da conduta	1,0 m de diâmetro; 180 m de comprimento
	Comporta de comando	Tipo wagon 0,7 x 0,7 m (c/ grelha de protecção)
	Caudal máximo	2,3 m ³ /s
	Cota da soleira aceler.	107,7 m (cota inferior da Válvula de Jacto Óco)
	Cota da soleira da restituição	106,8 m
	Cota da bacia de restituição	106,7 m
Obra de saída	Câmara de manobras - com válvula cónica tipo Howel-Bunger DN400 (descarga de fundo) e válvula de borboleta DN600 PN10 (derivação para a rede de rega)	
Instrumentação	Piezómetros hidráulicos	8 Piezómetros de aterro; 4 Piezómetros de contacto aterro/fundação; 2 Piezómetros de fundação
	Marcas superficiais	5
	Marcas de nivelamento	8
	Apoios	2 peças de apoio; 10 marcas de apoio ao nivelamento
	Medidor de caudal	1
	Escala limnimétrica	1, localizada na torre de comando

Fonte: DRAPC – Barragem da Coutada

5.2 – Monitorização dos níveis de armazenamento

No acompanhamento da evolução do armazenamento de água nas duas albufeiras, tal como em anos transactos, foi executada uma monitorização com a periodicidade de 2 vezes por semana, durante o período da Campanha de Rega 2019.

5.2.1 – Barragem do Açafal

Os dados observados encontram-se registados na aplicação SIGIPRR e disponibilizados na página web da Junta. Devido ao facto de a captação não possuir um caudolímetro, todas as observações referem-se às cotas de armazenamento lidas na torre de captação.

Quadro III – Tabela de níveis de exploração

Variável	ABRV	Cota (m)	Vol. (m ³)	Ha	%
Nível Pleno Armazenamento	NPA	112,60	1 746	350,9280	100,0
Nível Mínimo Exploração	Nme	100,00	237	---	0,0
Média para 2 Anos (50%)	NPS50	108,00	991	---	50,0
Média para 2 Anos (25%)	NPS25	104,91	851	---	25,0

Fonte: PRAHA - Níveis de Armazenamento 2019 (JARR)

Da Campanha com início em 18/03/2019, o armazenamento apresentava-se na cota 112,62 m e um volume total armazenado superior a 1746 Mm³, estando prevista uma dotação média de 710 Mm³ de água para 167,2604 ha declarados.

No final da Campanha em 13/10/2019, tinham sido consumidos para os Blocos de Baixa Pressão e Sistema de Bombagem cerca de 1147 Mm³ de água, a que corresponde uma dotação de 6858 m³/ha (5835 m³/ha para 162,9723 ha declarados em 2018).

Quadro I V – Distribuição das Áreas afectas e regadas (ha), por Blocos Campanha de 2019

COD Bloco	Regada Ha	Dotação prev m3	Consumo m3	Cons Dif. m3	%
RBP+EGA	131,3198	548035	957162	409127	174,65
RAP	0,0000	0,0000	0,0000	0,0000	0,00
RSB	35,9406	161733	189838	28105	117,38
Total	167,2604	709768	1147000	437232	161,60

Fonte: SIGIPRR-PRAHA - Exploração 2019 (JARR)

5.2.2 – Barragem da Coutada

Os dados observados encontram-se registados na aplicação SIGIPRR e disponibilizados brevemente na página web da Junta. Embora a Estação Elevatória da Coutada dispôr de uma unidade de leitura (caudolímtero), realizaram-se também as leituras observações referentes às cotas de armazenamento na torre de captação.

Quadro V – Tabela de níveis de exploração

Variável	ABRV	Cota (m)	Vol. (m3)	Ha	%
Nível Pleno Armazenamento	NPA	131,00	3.800	411,400	100,0
Nível Mínimo Exploração	Nme	114,00	36	---	0,0
Média para 2 Anos (50%)	NPS50	---	1.900	---	50,0
Média para 2 Anos (25%)	NPS25	---	950	---	25,0

Fonte: PRAHCT - Níveis de Armazenamento 2019 (JARR)

Da Campanha com início normal em 18/03/2019, o armazenamento apresentava-se na cota (129,69 m) e um volume anual armazenado de cerca de 1359,56 Mm³, estando prevista uma dotação média de 4049 Mm³ de água para 326,5330 ha declarados.

No final da Campanha em 16/10/2019, tinham sido consumidos cerca de 1113 Mm³ de água, a que corresponde uma dotação de 3408 m³/ha, inferior à dotação prevista devido ao facto da área cultivada com Nogueiras se encontrar ainda em fase de lançamento.

Quadro VI – Área regada (ha), dotações previstas (m3) e consumos (m3), por Blocos

Campanha de 2019

COD Bloco	Regada Ha	Dotação prev m3	Consumo m3	Cons Dif. m3	%
RBP	0,0000	0	0	0	0,00
RMP	284,3591	1170475	0	-1170475	0,00
EMP	42,1739	151661	0	-151661	0,00
Total	326,5330	1322136	0	-1322136	0,00

Fonte: SIGIPRR-PRAHCT – Exploração 2019 (JARR)

5.3 – Estações Elevatórias/Bombagem

5.3.1 – Estação de Bombagem do Açafal

Dos valores calculados pelas contagens do operador de fornecimento de energia, tinham sido consumidos na Campanha (Março de 2019 a Outubro de 2019), cerca de 90 Mwh ⁽¹⁾ de Energia Activa.

Quadro VII – Consumos de energia da Estação de Bombagem do Açafal

Facturas EDP	un	Totais		Fixos		Campanha	
		Qtd	Valor	Qtd	Valor	Qtd	Valor
En.Activa vazio normal	kWh	27010,1	1656,33	1078,9	62,86	25931,2	1593,47
En.Activa super vazio	kWh	16088,4	982,65	579,6	33,36	15508,9	949,30
En.Activa ponta	kWh	7715,5	563,69	439,0	30,91	7276,4	532,78
En.Activa cheias	kWh	38954,1	2753,79	1380,7	93,59	37573,4	2660,20
En.Activa vazio normal	kWh	27010,1	385,61	1078,9	17,38	25931,2	368,23
En.Activa super vazio	kWh	16088,5	221,53	579,6	9,06	15508,9	212,47
En.Activa ponta	kWh	7715,5	382,66	439,0	21,75	7276,4	360,92
En.Activa cheias	kWh	38954,1	1496,92	1380,7	54,06	37573,4	1442,85
Escalão 1 En.React.cons.FV	kvarh	31,8	0,50	48,6	0,63	-16,8	-0,12
Escalão 2 En.React.cons.FV	kvarh	0,6	0,02	0,6	0,02	0,0	0,00
Escalão 3 En.React.cons.FV	kvarh	16,8	1,46	16,8	1,46	0,0	0,00
En. Reactiva fornecida vazio	kvarh	84,1	1,57	71,3	1,33	12,8	0,24
Redes potência contratada	Kw	921,6	925,52	921,6	925,52	0,0	0,00
Redes potência horas ponta	Hor	120,5	721,12	4,2	25,48	116,3	695,64
IEC Electricidade	un	-	89,77	-	3,48	-	86,29
Total	(€)		10183,14		1280,87		8902,26
CAV	un	12,39	35,30	12,39	35,30	-	0,00
Redes eTelemetria	un	11,97	0,00	0	0,00	0	0,00
Taxa anual DRE	x	1	67,00	0	0,00	0	0,00
Resumo	un	Totais		Fixos		Campanha	
		Qtd	Valor	Qtd	Valor	Qtd	Valor
Energia activa	kw h	89768,1	8532,94	3478,19	326,44	86289,93	8206,50
Energia reactiva	kvarh	133,3	3,55	137,3	3,44	-4,0	0,12
Fixos	un	1	1681,94	1	986,30	1	695,64
Redes eTelemetria	un	11,97	0,00	11,97	0,00	0,00	0,00
IVA Taxa Reduzida	%	6	2,12	6	2,12	6	0,00
IVA Taxa Normal	%	23	2342,12	23	294,60	23	2047,52
Total Campanha	(€)		12562,68		1612,90		10949,78

Fonte: PRAHA - EDP-2019 Energia (JARR)

Dos valores extraídos do quadro anterior, e relativos aos consumos/bombagem verificados, foi estimado o preço médio de 0,0537 Euros/m3 Bombado.

Quilowatt-hora (kWh) equivale a 1.000 Wh ou $3,6 \times 10^6$ joules.

Megawatt-hora (MWh) equivale a 1.000.000 Wh ou $3,6 \times 10^9$ joules.

Gigawatt-hora (GWh) equivale a 10^9 Wh ou $3,6 \times 10^{12}$ joules.

Terawatt-hora (TWh) equivale a 10^{12} Wh ou $3,6 \times 10^{15}$ joules

5.3.2 – Estação Elevatória da Coutada

Dos valores calculados pelas contagens do operador de fornecimento de energia, tinham sido consumidos desde o início de Março de 2019 a Outubro de 2019 cerca de 354 Mwh⁽¹⁾ de Energia Activa.

Quadro VIII – Consumos de energia da Estação Elevatória

Facturas EDP	un	Totais		Fixos		Campanha	
		Qtd	Valor	Qtd	Valor	Qtd	Valor
En.Activa vazio normal	kWh	107488	6429,88	25296,6	1489,84	82191,7	4940,04
En.Activa super vazio	kWh	64099,0	3773,26	15501,2	899,07	48597,8	2874,19
En.Activa ponta	kWh	28507,3	2059,85	9182,8	657,35	19324,5	1402,50
En.Activa cheias	kWh	153869,0	10639,32	43004,6	2943,63	110864,4	7695,69
En.Activa vazio normal	kWh	107680,0	1539,35	12918,9	192,52	94761,1	1346,84
En.Activa super vazio	kWh	64482,0	887,15	8050,6	114,75	56431,4	772,40
En.Activa ponta	kWh	28760,0	1427,84	4782,5	237,08	23977,5	1190,75
En.Activa cheias	kWh	155307,0	5973,33	22525,8	869,21	132781,2	5104,12
Escalão 1 En.React.cons.FV	kvarh	0,0	0,00	0,0	0,00	0,0	0,00
Escalão 2 En.React.cons.FV	kvarh	0,0	0,00	0,0	0,00	0,0	0,00
Escalão 3 En.React.cons.FV	kvarh	0,0	0,00	0,0	0,00	0,0	0,00
En. Reactiva fornecida vazio	kvarh	18727,1	358,00	17819,3	341,02	907,8	16,98
Redes potência contratada	Kw	4464,0	4471,81	4464,0	4471,81	0,0	0,00
Redes potência horas ponta	Hor	420,0	2523,42	122,3	745,39	297,7	1778,03
IEC Electricidade	un	-	353,96	-	92,99	-	260,98
Total	(€)		40437,18		13054,67		27382,51
CAV	un	12,00	31,35	12	31,35	-	0,00
Redes eTelemetria	un	0,58	0,00	0	0,00	0	0,00
Taxa anual DRE	x	1	0,00	0	0,00	0	0,00
Resumo	un	Totais		Fixos		Campanha	
Energia activa	kwh	353964	33083,95	92985,1	7496,45	260978	25587,50
Energia reactiva	kvarh	18727,1	358,00	17819,3	341,02	907,8	16,98
Fixos	un	1	7026,58	1	5248,55	1	1778,03
Redes eTelemetria	un	0,58	0,00	0,58	0,00	0,00	0,00
Barragem da Coutada	un	1,00	632,85	1,00	632,85	1,00	0,00
IVA Taxa Reduzida	%	6	4,10	6	4,10	6	0,00
IVA Taxa Normal	%	23	9437,59	23	3139,61	23	6297,98
Total Campanha	(€)		50543,07		16862,59		33680,49

Fonte: PRAHCT - EDP-2019 Energia (JARR)

O preço do m³ de água foi calculado no valor de 0,0397 Euros.

Quilowatt-hora (kWh) equivale a 1.000 Wh ou $3,6 \times 10^6$ joules.
 Megawatt-hora (MWh) equivale a 1.000.000 Wh ou $3,6 \times 10^9$ joules.
 Gigawatt-hora (GWh) equivale a 10^9 Wh ou $3,6 \times 10^{12}$ joules.
 Terawatt-hora (TWh) equivale a 10^{12} Wh ou $3,6 \times 10^{15}$ joules

6 – CAMPANHA DE REGA

6.1 – Perímetro de Rega do Aproveitamento Hidroagrícola do Açafal

A Campanha de Rega de 2019 decorreu de uma forma semelhante à época anterior, embora de referir a transição de áreas afectas para o AH da Coutada.

Quadro I X – Áreas afectas e inscritas por Tipo de Abastecimento

COD	Descrição	Afecta	Regada	%
		Ha	Ha	
RBP	Baixa Pressão (1ª Cultura)	197,5365	96,0832	48,64
RBP	BxPres (2ª cultura) e KKK	0,0000	0,0000	0,00
RBP	Baixa Pressão (Extra PRAHA)	0,0000	0,0000	0,00
EGA/EPA	Externo (regime precário)	35,4195	35,2366	99,48
RAP/RSB	Alta Pressão/Bombagem	105,2060	35,9406	34,16
Total		338,1620	167,2604	49,46

Fonte: SIGIPRR-PRAHA – Exploração 2019 (JARR)

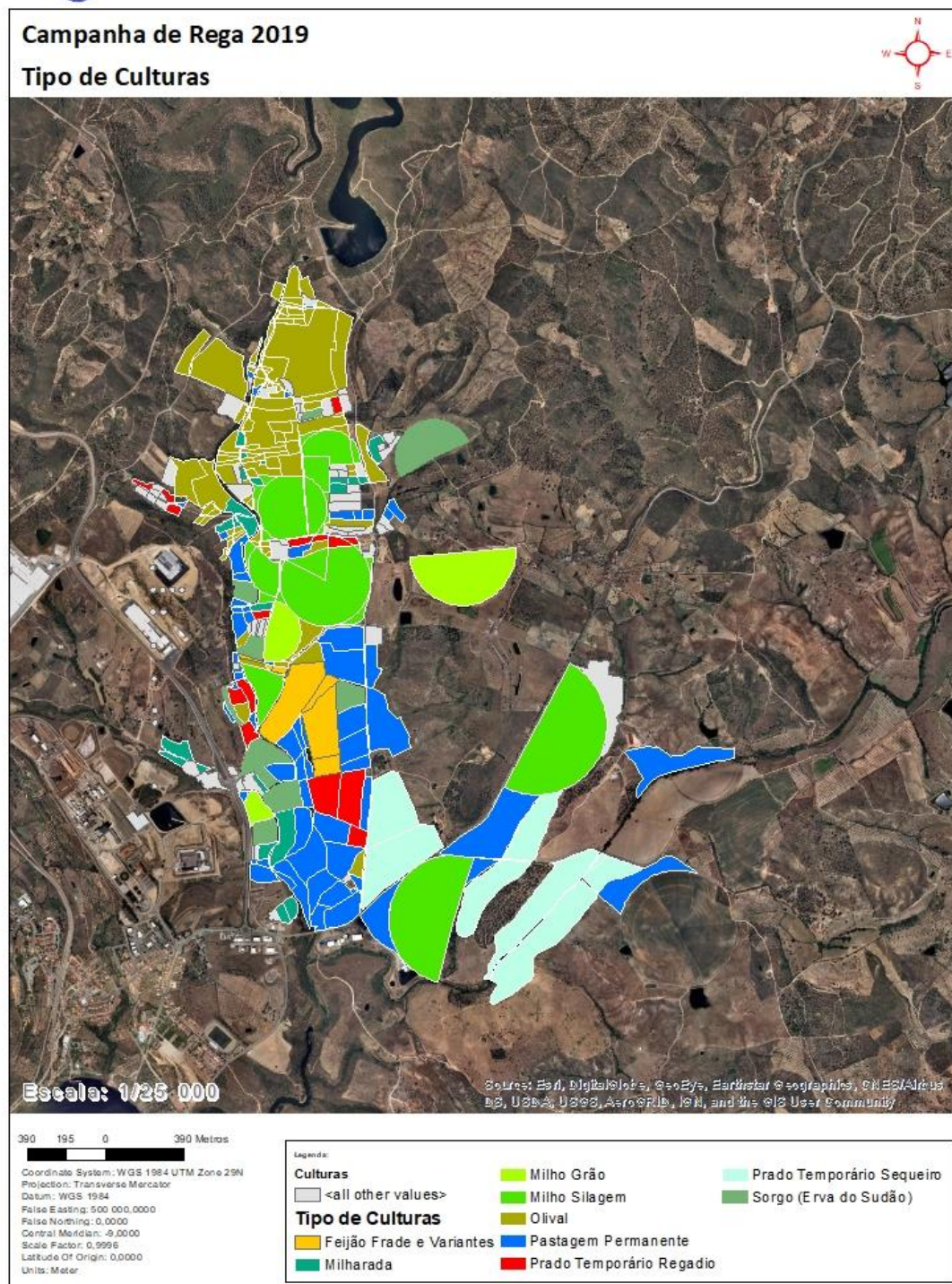
Quadro X – Áreas inscritas por Cultura

COD	Descrição	Área Afecta		Dotação Prevista
		Ha	%	m3
000	Multi-Culturas	3,4120	1,01	12 795
CITR	Citrinos	0,5926	0,18	3 259
FFRA	Feijão Frade e Variantes	13,6436	4,03	3 250
HOR	Horticultura	5,7347	1,70	28 673
INV	Outono-Inverno	4,3673	1,29	0
LUZ	Luzerna	1,3991	0,41	8 395
MIL	Milharada	10,4064	3,08	31 221
MILF	Milho Silagem	73,8364	21,83	332 264
MILH	Milho Grão	16,6802	4,93	91 741
OLI	Olival	57,3681	16,96	76 661
PAST	Pastagem Permanente	71,9999	21,29	7 706
POM	Pomóideas	2,4609	0,73	8 144
PRAS	Prado Temporário Sequeiro	44,5788	13,18	0
PRAT	Prado Temporário Regadio	11,7761	3,48	30 702
SOR	Sorgo (Erva do Sudão)	18,1394	5,36	72 559
VIN	Vinha	1,3699	0,41	2 398
XXX	Incultas ou Abandonadas	0,3966	0,12	0
Total		338,1620	100,00	709 768

Fonte: SIGIPRR-PRAHA – Exploração 2019 (JARR)

Mapa I – Áreas inscritas por Cultura

Regadios de Ródão Junta de Agricultores dos Regadios de Ródão - Vila Velha de Ródão
Aproveitamento Hidroagrícola do Açafal



Fonte: SIGIPRR-ARGGIS – Exploração 2019 (JARR)

Quadro X I – Áreas inscritas por Cultura e Tipo de Distribuição

Tipo	COD	Descrição	Área Afecta		Dotação Prevista
			Ha	%	m3
RBP	0	Multi-Culturas	1,3745	0,70	5 154
RBP	CITR	Citrinos	0,2606	0,13	1 433
RBP	FFRA	Feijão Frade e Variantes	13,6436	6,91	3 250
RBP	HOR	Horticultura	2,8417	1,44	14 207
RBP	INV	Outono-Inverno	4,3673	2,21	0
RBP	LUZ	Luzerna	1,3991	0,71	8 395
RBP	MIL	Milharada	7,1016	3,60	21 307
RBP	MILF	Milho Silagem	37,8958	19,18	170 531
RBP	MILH	Milho Grão	5,6384	2,85	31 011
RBP	OLI	Olival	48,6412	24,62	50 480
RBP	PAST	Pastagem Permanente	47,1304	23,86	7 706
RBP	POM	Pomóideas	1,7873	0,90	5 786
RBP	PRAT	Prado Temporário Regadio	11,7761	5,96	30 702
RBP	SOR	Sorgo (Erva do Sudão)	12,0405	6,10	48 163
RBP	VIN	Vinha	1,2418	0,63	2 174
RBP	XXX	Inculta ou Abandonada	0,3966	0,20	0
Total			197,537	100,00	400 299

Tipo	COD	Descrição	Área Afecta		Dotação Prevista
			Ha	%	m3
RAP	PRAS	Prado Temporário Sequeiro	14,4246	13,71	0
RSB	MILF	Milho Silagem	35,9406	34,16	161 733
RSB	PAST	Pastagem Permanente	24,6866	23,47	0
RSB	PRAS	Prado Temporário Sequeiro	30,1542	28,66	0
Total			105,206	100,0	161 733

Tipo	COD	Descrição	Área Afecta		Dotação Prevista
			Ha	%	m3
EGA	000	Multi-Culturas	2,0375	5,75	7 641
EGA	CITR	Citrinos	0,3320	0,94	1 826
EGA	HOR	Horticultura	2,8930	8,17	14 466
EGA	MIL	Milharada	3,3048	9,33	9 914
EGA	MILH	Milho Grão	11,0418	31,17	60 730
EGA	OLI	Olival	8,7269	24,64	26 181
EGA	PAST	Pastagem Permanente	0,1829	0,52	0
EGA	POM	Pomóideas	0,6736	1,90	2 358
EGA	SOR	Sorgo (Erva do Sudão)	6,0989	17,22	24 396
EGA	VIN	Vinha	0,1281	0,36	224
Total			35,4195	100,00	147 736

Fonte: SIGIPRR-PRAHA – Exploração 2019 (JARR)

Quadro XII – Áreas inscritas por Cultura e Tipo de Rega

COD	Descrição	Área Afecta		Dotação Prevista
		Ha	%	m3
00	Indefinida	4,0852	1,21	19 215
01	Máquina de Rega	2,6176	0,77	9 066
02	Pivot	91,0908	26,94	423 521
03	Aspersão (Canhões > 3/4")	19,0971	5,65	79 477
04	Aspersão (Cobertura Total)	15,3014	4,52	62 697
07	Localizada	29,7157	8,79	89 029
12	Sulcos	5,3526	1,58	26 763
15	Não Regada	170,9016	50,54	0
Total		338,1620	100,00	709 768

Fonte: SIGIPRR-PRAHA – Exploração 2019 (JARR)

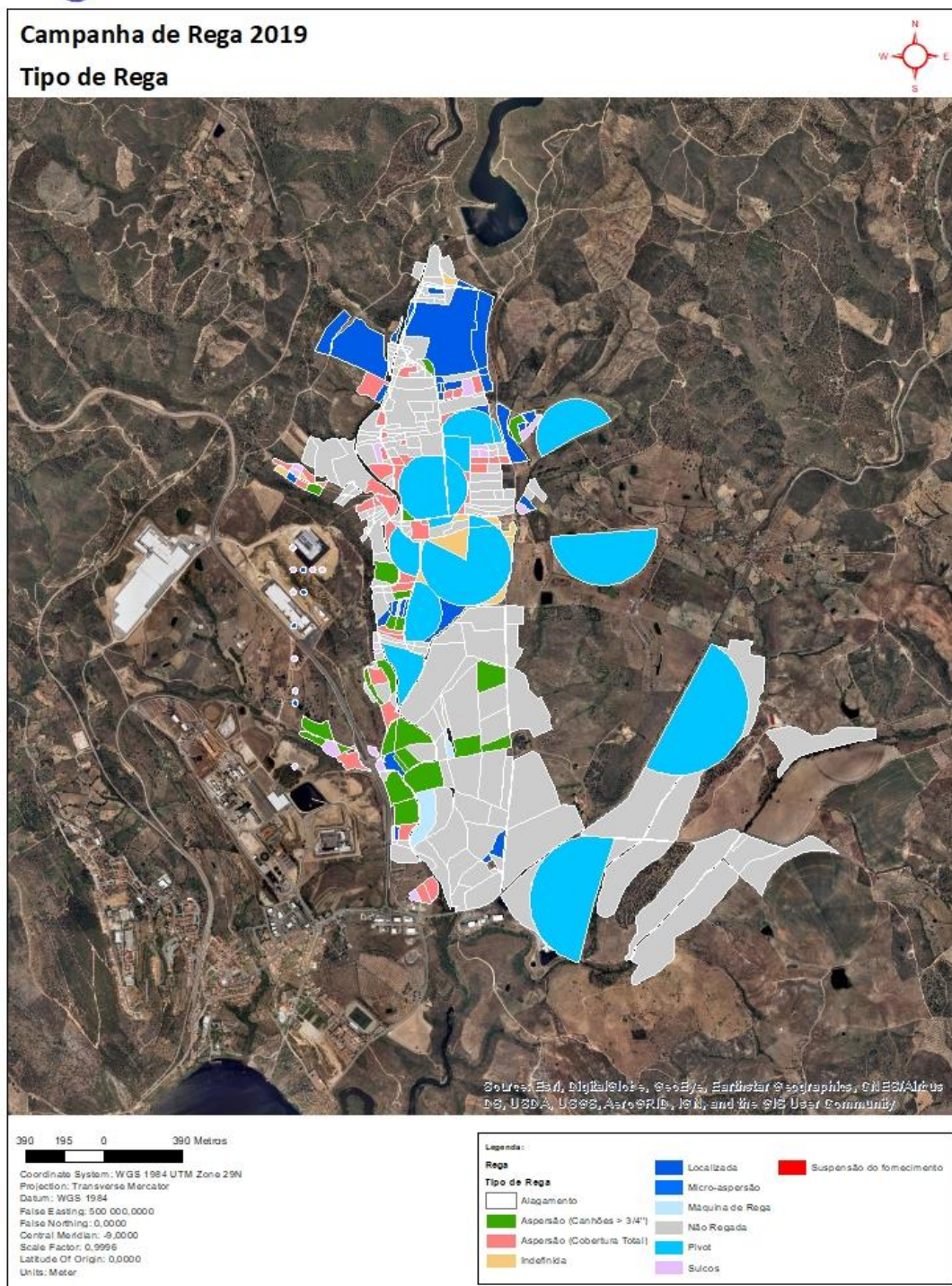
Quadro XIII – Áreas inscritas por Cultura, Tipo de Rega e Tipo de Distribuição

Tipo	COD	Descrição	Área Afecta		Dotação Prevista
			Ha	%	m3
RBP	00	Indefinida	4,0852	1,21	19 215
RBP	01	Máquina de Rega	2,6176	0,77	9 066
RBP	02	Pivot	38,0095	11,24	176 662
RBP	03	Aspersão (Canhões > 3/4")	16,8165	4,97	72 636
RBP	04	Aspersão (Cobertura Total)	12,2397	3,62	51 983
RBP	07	Localizada	19,8551	5,87	58 440
RBP	12	Sulcos	2,4596	0,73	12 297
RBP	15	Não Regada	101,4533	30,00	0
RAP	15	Não Regada	14,4246	4,27	0
RSB	02	Pivot	35,9406	10,63	161 733
RSB	15	Não Regada	54,8408	16,22	0
EGA	02	Pivot	17,1407	5,07	85 126
EGA	03	Aspersão (Canhões > 3/4")	2,2806	0,67	6 841
EGA	04	Aspersão (Cobertura Total)	3,0617	0,91	10 714
EGA	07	Localizada	9,8606	2,92	30 589
EGA	12	Sulcos	2,8930	0,86	14 466
EGA	15	Não Regada	0,1829	0,05	0
Total		338,1620	100,00	709 768	

Fonte: SIGIPRR-PRAHA – Exploração 2019 (JARR)

Mapa I I – Áreas inscritas por Tipo de Rega

Regadios de Ródão Junta de Agricultores dos Regadios de Ródão - Vila Velha de Ródão
Aproveitamento Hidroagrícola do Açafal



Fonte: SIGIPRR-ARGGIS – Exploração 2019 (JARR)

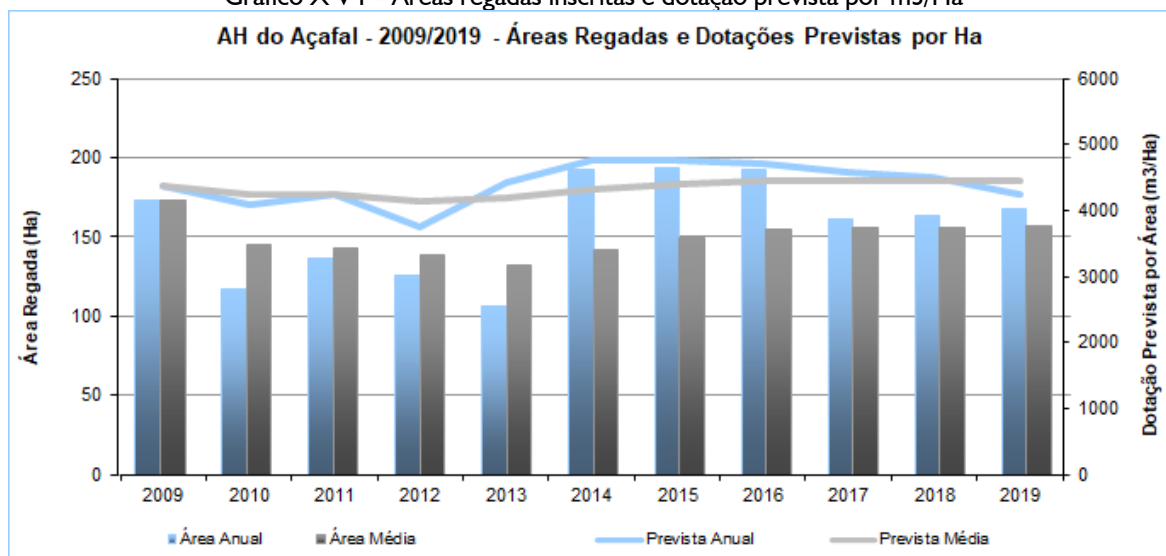
Quadro XIV – Áreas regadas inscritas por Cultura e dotação prevista

COD	Tipo de Cultura	Área Regada		Dotação Prevista
		Ha	%	m3
000	Multi-Culturas	3,4120	2,04	12 795
CITR	Citrinos	0,5926	0,35	3 259
FFRA	Feijão Frade e Variantes	1,2744	0,76	3 250
HOR	Horticultura	5,7347	3,43	28 673
LUZ	Luzerna	1,3991	0,84	8 395
MIL	Milharada	10,4064	6,22	31 221
MILF	Milho Silagem	73,8364	44,14	332 264
MILH	Milho Grão	16,6802	9,97	91 741
OLI	Olival	25,5529	15,28	76 661
PAST	Pastagem Permanente	1,2844	0,77	7 706
POM	Pomóideas	2,4609	1,47	8 144
PRAT	Prado Temporário Regadio	5,1171	3,06	30 702
SOR	Sorgo (Erva do Sudão)	18,1394	10,85	72 559
VIN	Vinha	1,3699	0,82	2 398
Total		167,2604	100,00	709 768

Fonte: SIGIPRR-PRAHA – Exploração 2019 (JARR)

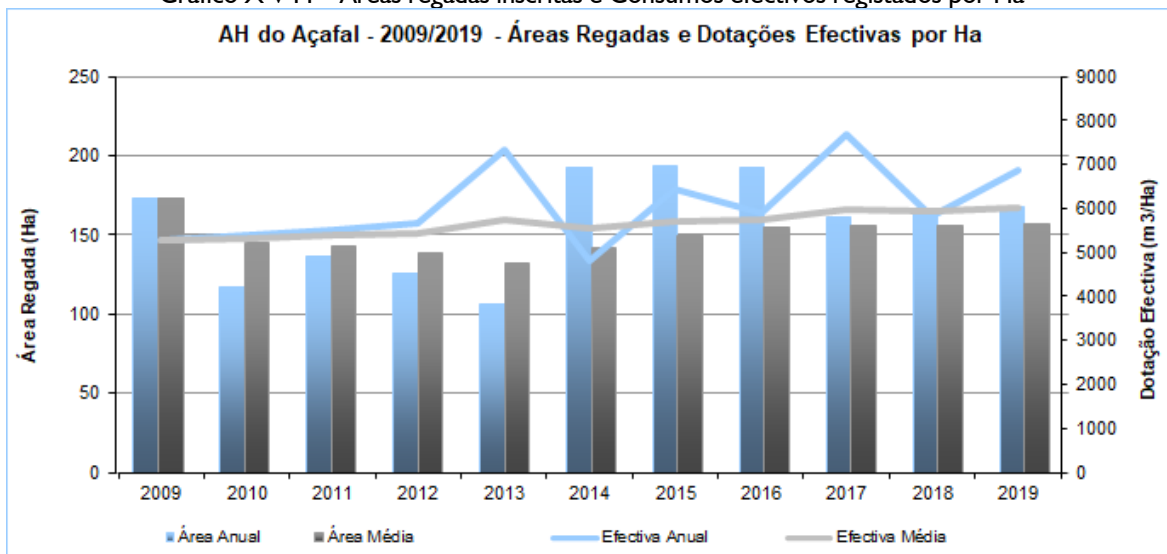
Gráfico XVI – Áreas regadas inscritas e dotação prevista por m3/Ha

AH do Açafal - 2009/2019 - Áreas Regadas e Dotações Previstas por Ha



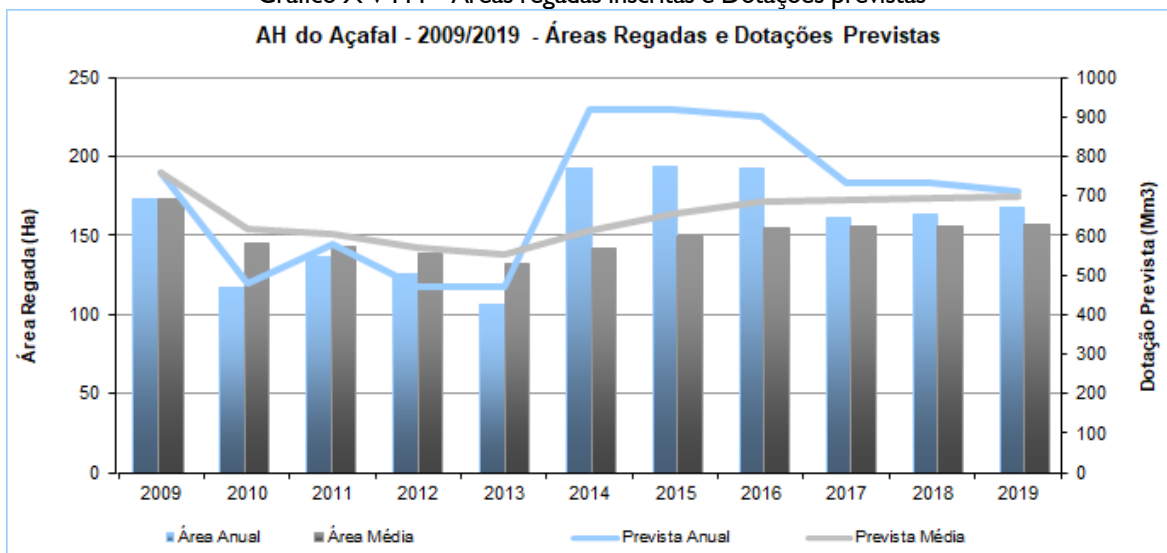
Fonte: SIGIPRR-PRAHA – Exploração 2019 (JARR)

Gráfico XVII – Áreas regadas inscritas e Consumos efectivos registados por Ha



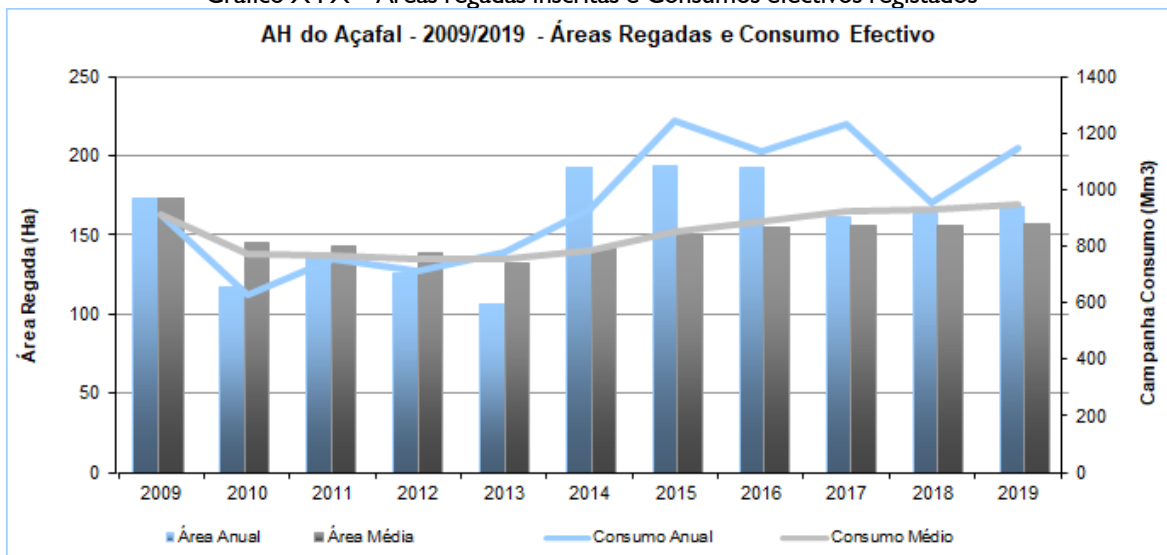
Fonte: SIGIPRR-PRAHA – Exploração 2019 (JARR)

Gráfico XVIII – Áreas regadas inscritas e Dotações previstas



Fonte: SIGIPRR-PRAHA – Exploração 2019 (JARR)

Gráfico XIX – Áreas regadas inscritas e Consumos efectivos registados



Fonte: SIGIPRR-PRAHA – Exploração 2019 (JARR)

6.2 – Perímetro de Rega do Aproveitamento Hidroagrícola da Coutada/Tamujaís

A Campanha de Rega de 2019 decorreu de uma forma geral que se pode considerar como superior para o Bloco de Média Pressão face à Campanha Anterior, com áreas regadas de 326,5530 ha, superior à campanha anterior de 2018 com 209,9598 ha.

Quadro X V – Áreas afectas e inscritas por Tipo de Abastecimento

COD	Descrição	Afecta	Regada	%
		Ha	Ha	
RBP	Baixa Pressão (1ª Cultura)	0,0000	0,0000	0,0
RBP	Baixa Pressão (2ª cultura) e KKK	0,0000	0,0000	0,0
EMP	Externo (regime precário)	52,0946	42,1739	81,0
RMP	Média Pressão	446,0308	284,3591	63,8
Total		498,1254	326,5330	65,6

Fonte: SIGIPRR-PRAHCT – Exploração 2019 (JARR)

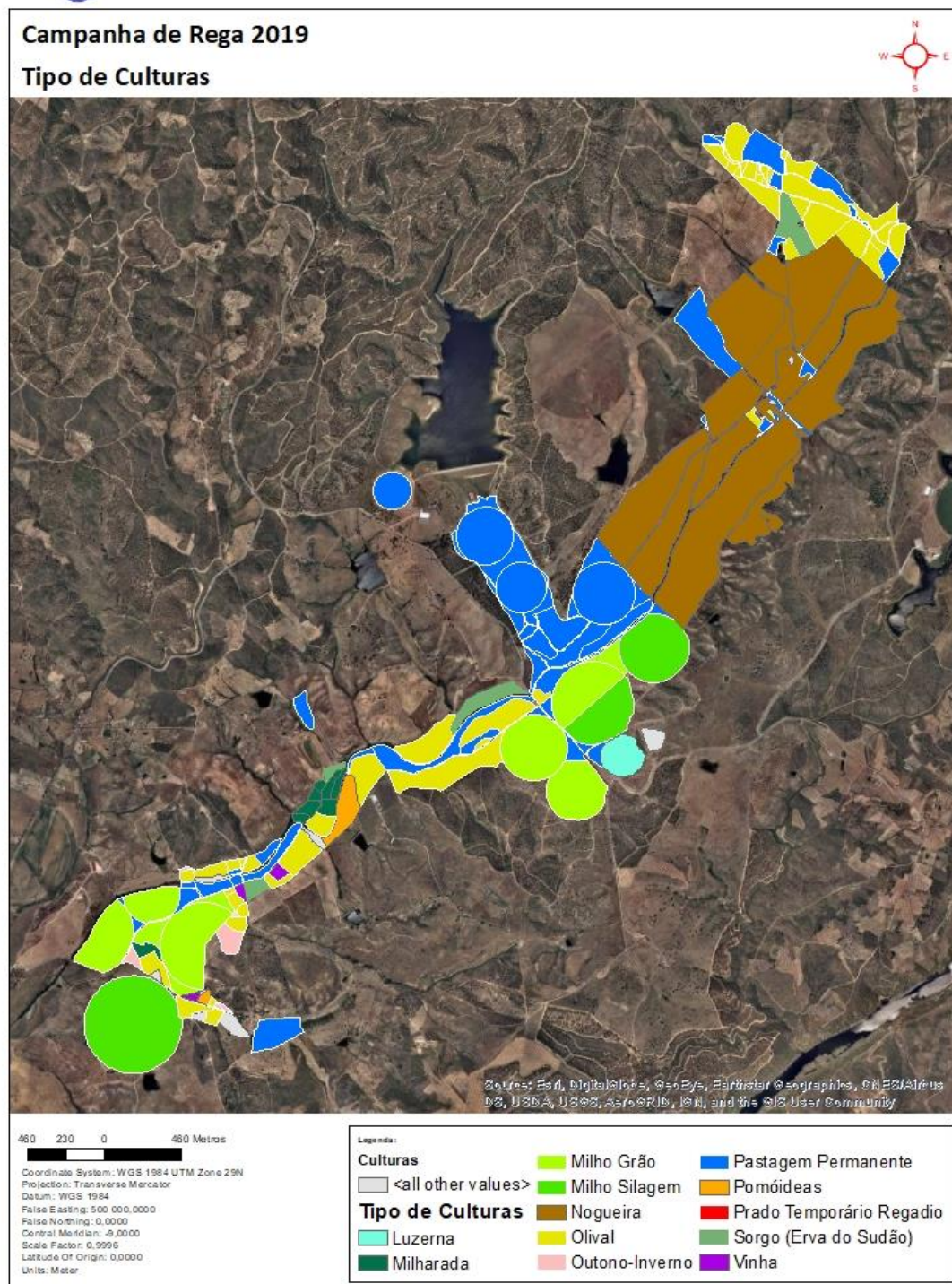
Quadro X V I – Áreas inscritas por Cultura

COD	Descrição	Área Total		Dotação Prevista
		Ha	%	m3
000	Multi-Culturas	16,5269	3,3	61 587
FFRA	Feijão Frade e Variantes	1,4702	0,3	0
HOR	Horticultura	0,8130	0,2	4 065
INV	Outono-Inverno	3,1570	0,6	0
LUZ	Luzerna	5,0931	1,0	30 558
MIL	Milharada	5,7852	1,2	17 355
MILF	Milho Silagem	67,1446	13,5	301 946
MILH	Milho Grão	48,7844	9,8	268 313
NOG	Nogueira	159,1775	32,0	557 121
OLI	Olival	69,5411	14,0	21 851
PAST	Pastagem Permanente	102,9811	20,7	0
POM	Pomóideas	4,5815	0,9	15 861
SOR	Sorgo (Erva do Sudão)	10,4029	2,1	41 565
VIN	Vinha	1,5354	0,3	1 914
XXX	Incultas ou Abandonadas	1,132	0,2	0
Total		498,1254	100,0	1 322 136

Fonte: SIGIPRR-PRAHCT – Exploração 2019 (JARR)

Mapa III – Áreas inscritas por Cultura

Regadios de Ródão Junta de Agricultores dos Regadios de Ródão - Vila Velha de Ródão
 Aproveitamento Hidroagrícola da Coutada/Tamuçais



Fonte: SIGIPRR-ARGGIS – Exploração 2019 (JARR)

Quadro XVII – Áreas inscritas por Cultura e Tipo de Distribuição

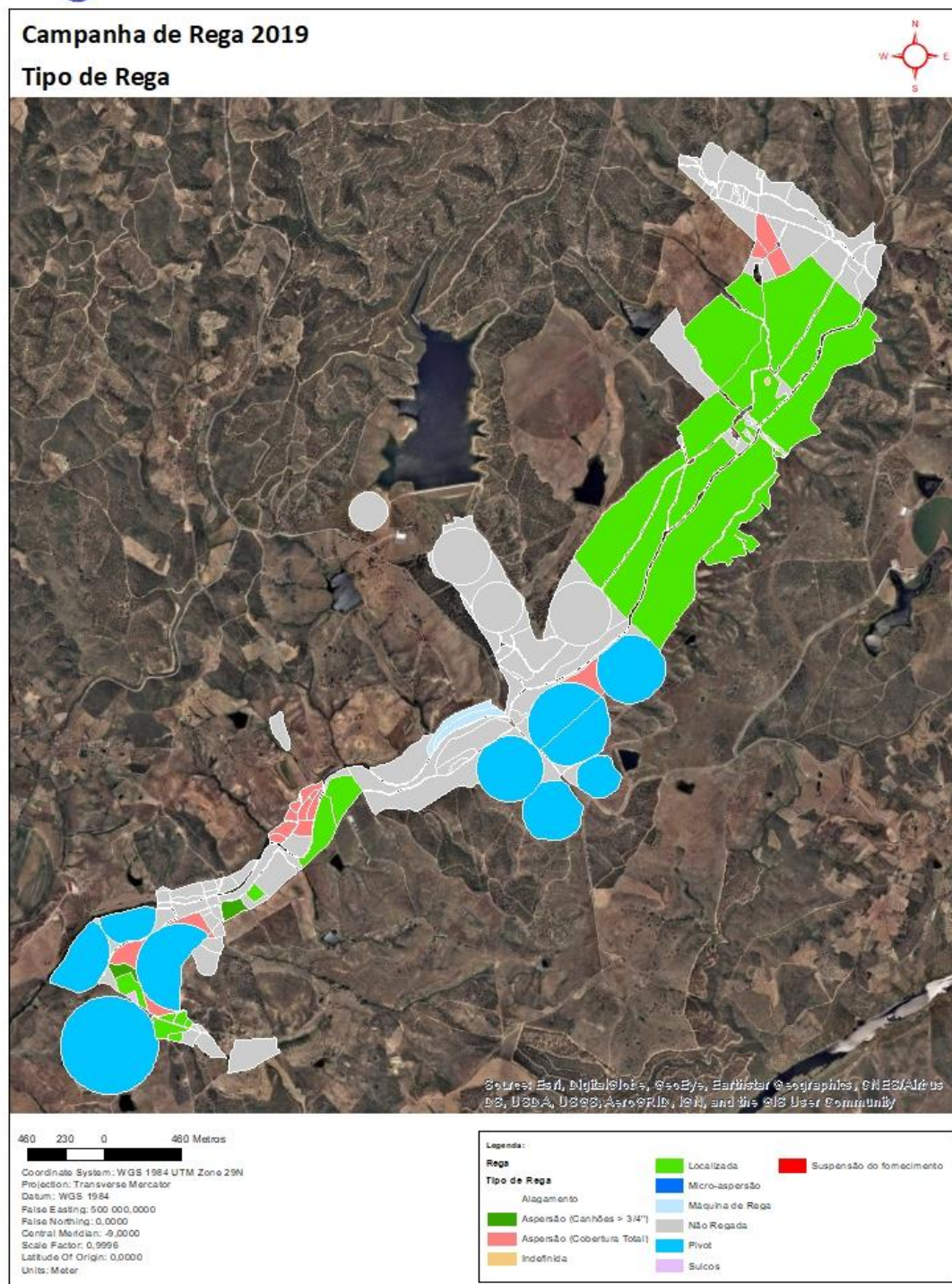
Tipo	COD	Descrição	Área Regada Total		Dotação Prevista
			Ha	%	m3
RMP	000	Multi-Culturas	0,31780	0,07	803
RMP	FFRA	Feijão Frade e Variantes	1,47020	0,33	0
RMP	HOR	Horticultura	0,81300	0,18	4 065
RMP	INV	Outono-Inverno	3,15700	0,71	0
RMP	LUZ	Luzerna	5,09310	1,14	30 558
RMP	MIL	Milharada	5,78520	1,30	17 355
RMP	MILF	Milho Silagem	67,14460	15,05	301 946
RMP	MILH	Milho Grão	48,78440	10,94	268 313
RMP	NOG	Nogueira	133,21270	29,87	466 244
RMP	OLI	Olival	69,54110	15,59	21 851
RMP	PAST	Pastagem Permanente	93,06050	20,86	0
RMP	POM	Pomóideas	4,58150	1,03	15 861
RMP	SOR	Sorgo (Erva do Sudão)	10,40290	2,33	41 565
RMP	VIN	Vinha	1,53540	0,34	1 914
RMP	XXX	Incultu ou Abandonada	1,13150	0,3	0
Total			446,0309	100,00	1 170 475

Tipo	COD	Descrição	Área Regada Total		Dotação Prevista
			Ha	%	m3
EMP	000	Multi-Culturas	16,2091	31,11	60 784
EMP	NOG	Nogueira	25,9648	49,84	90 877
EMP	PAST	Pastagem Permanente	9,921	19,0	0
Total			52,0945	100,00	151 661

Fonte: SIGIPRR-PRAHCT – Exploração 2019 (JARR)

Mapa IV – Áreas inscritas por Tipo de Rega

Regadios de Ródão Junta de Agricultores dos Regadios de Ródão - Vila Velha de Ródão
 Aproveitamento Hidroagrícola da Coutada/Tamujaís



Fonte: SIGIPRR-ARGGIS – Exploração 2019 (JARR)

Quadro XVIII – Áreas inscritas por Cultura e Tipo de Rega

COD	Descrição	Área Regada Total		Dotação Prevista
		Ha	%	m3
00	Indefinida	0,2142	0,0	803
01	Máquina de Rega	3,8705	0,8	15 482
02	Pivot	114,4735	23,0	569 260
03	Aspersão (Canhões > 3/4")	2,4609	0,5	8 745
04	Aspersão (Cobertura Total)	16,5226	3,3	66 836
07	Localizada	172,4912	34,6	598 771
08	Contador	16,2091	3,3	60 784
12	Sulcos	0,2910	0,1	1 455
15	Não Regada	171,5924	34,4	0
Total		498,1254	100,0	1 322 136

Fonte: SIGIPRR-PRAHCT – Exploração 2019 (JARR)

Quadro XIX – Áreas inscritas por Cultura, Tipo de Rega e Tipo de Distribuição

Tipo	COD	Descrição	Área Regada Total		Dotação Prevista
			Ha	%	m3
EMP	07	Localizada	25,9648	5,21	90 877
EMP	08	Contador	16,2091	3,25	60 784
EMP	15	Não Regada	9,9206	1,99	0
RMP	00	Indefinida	0,2142	0,04	803
RMP	01	Máquina de Rega	3,8705	0,78	15 482
RMP	02	Pivot	114,4735	22,98	569 260
RMP	03	Aspersão (Canhões > 3/4")	2,4609	0,49	8 745
RMP	04	Aspersão (Cobertura Total)	16,5226	3,32	66 836
RMP	07	Localizada	146,5264	29,42	517 031
RMP	12	Sulcos	0,2910	0,06	1 455
RMP	15	Não Regada	161,6718	32,46	0
Total		498,1254	100,00	1 331 273	

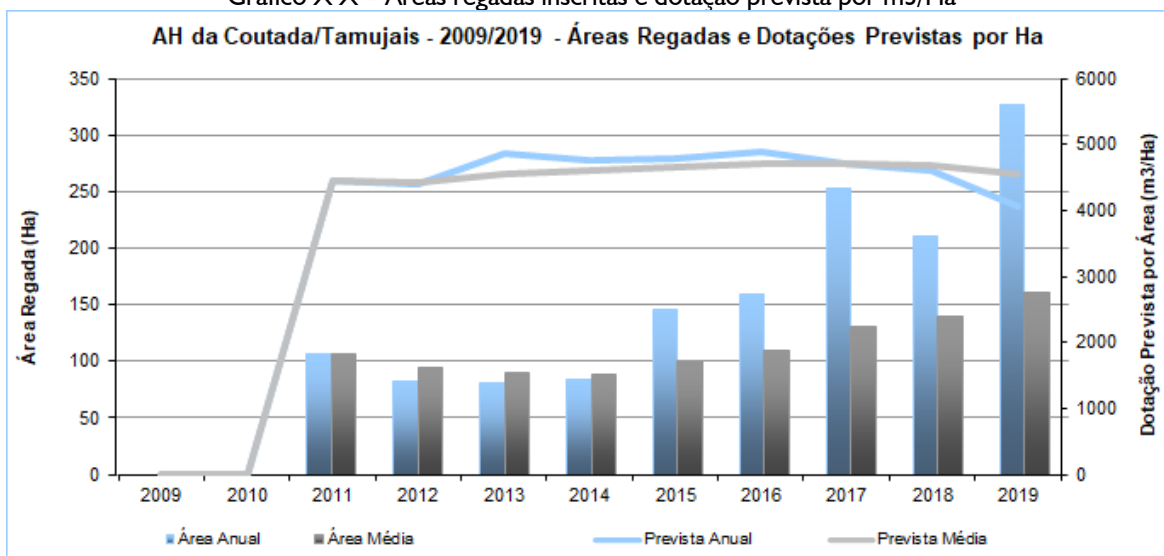
Fonte: SIGIPRR-PRAHCT – Exploração 2019 (JARR)

Quadro XX – Áreas regadas inscritas por Cultura e dotação prevista

COD	Tipo de Cultura	Área Regada		Dotação Prevista
		Ha	%	m3
000	Multi-Culturas	16,4233	5,03	61 587
HOR	Horticultura	0,8130	0,25	4 065
LUZ	Luzerna	5,0931	1,56	30 558
MIL	Milharada	5,7852	1,77	17 355
MILF	Milho Silagem	67,1446	20,56	301 946
MILH	Milho Grão	48,7844	14,94	268 313
NOG	Nogueira	159,1775	48,75	557 121
OLI	Olival	7,2838	2,23	21 851
POM	Pomóideas	4,5317	1,39	15 861
SOR	Sorgo (Erva do Sudão)	10,4029	3,19	41 565
VIN	Vinha	1,0935	0,33	1 914
Total		326,5330	100,00	1 322 136

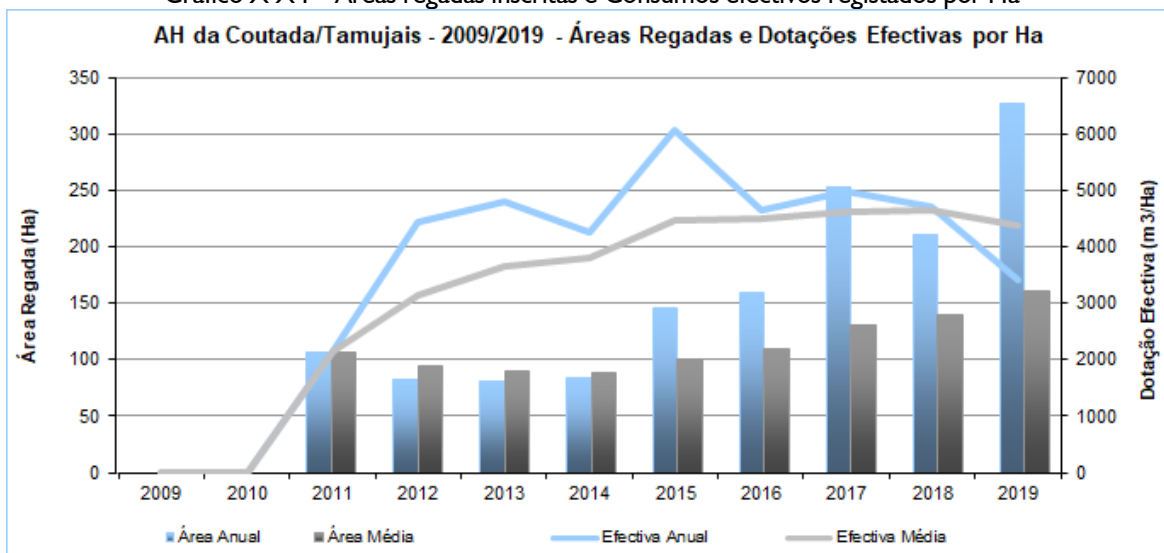
Fonte: SIGIPRR-PRAHCT – Exploração 2019 (JARR)

Gráfico X X – Áreas regadas inscritas e dotação prevista por m3/Ha



Fonte: SIGIPRR-PRAHCT – Exploração 2019 (JARR)

Gráfico X X I – Áreas regadas inscritas e Consumos efectivos registados por Ha



Fonte: SIGIPRR-PRAHCT – Exploração 2019 (JARR)

Gráfico X X I I – Áreas regadas inscritas e Dotações previstas

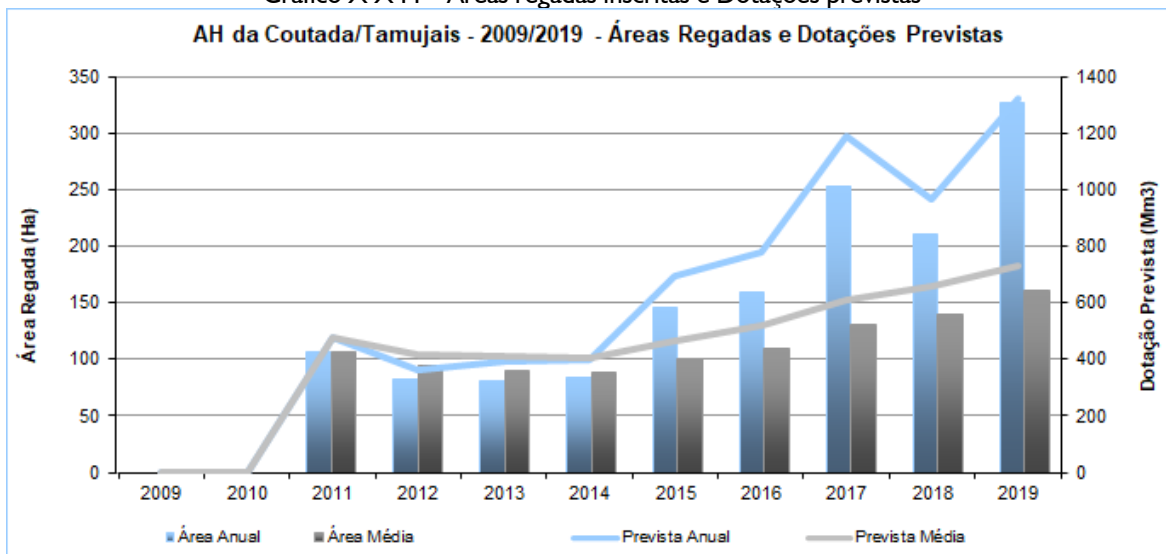
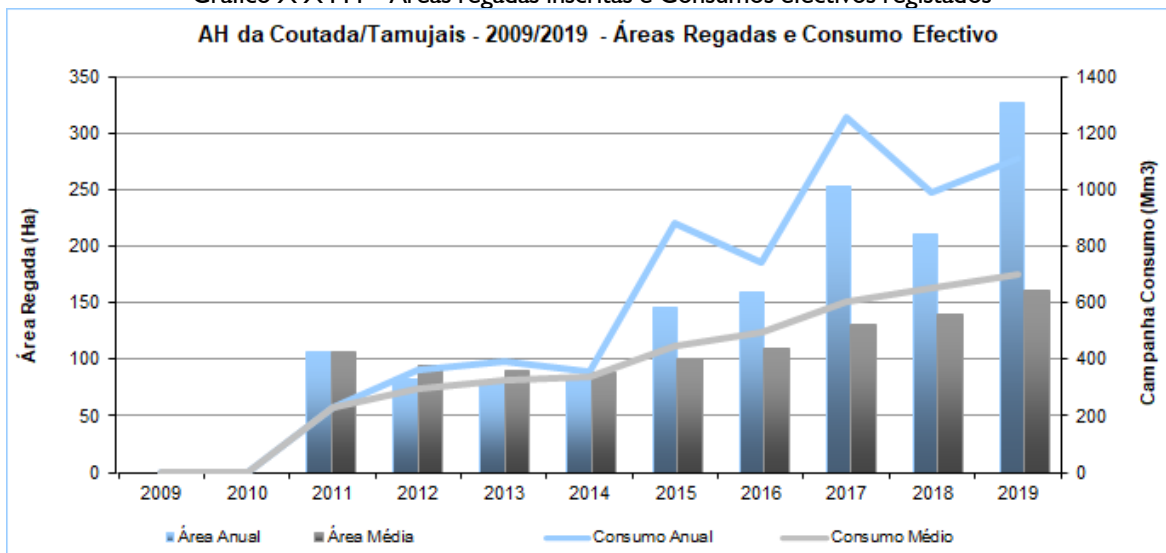


Gráfico X X I I I – Áreas regadas inscritas e Consumos efectivos registados



6.3 – Resumo dos Aproveitamentos Hidroagrícolas do Açafal e Coutada/Tamujaís

Apresenta-se a seguir os quadros resumo dos totais de áreas, culturas e equipamentos de rega referentes aos dois Perímetros dos Aproveitamentos Hidroagrícolas.

Quadro X X I – Áreas afectas e inscritas por Tipo de Abastecimento

COD	Descrição	Afecta	Regada	%
		Ha	Ha	
RBP	Baixa Pressão	197,5365	96,0832	48,64
EGA/EPA	Externo (regime precário)	35,4195	35,2366	99,48
RAP/RSB	Alta Pressão/Bombagem	105,2060	35,9406	34,16
RMP	Média Pressão	446,0308	284,3591	63,75
EMP	Externo (regime precário)	52,0946	42,1739	80,96
Total		836,2874	493,7934	59,05

Fonte: SIGIPRR – Exploração 2019 (JARR)

Quadro X X II – Áreas inscritas por Cultura

COD	Descrição	Área Afecta		Dotação Prevista
		Ha	%	m3
000	Multi-Culturas	19,9389	19,94	74 382
CITR	Citrios	0,5926	0,59	3 259
FFRA	Feijão Frade e Variantes	15,1138	15,11	3 250
HOR	Horticultura	6,5477	6,55	32 738
INV	Outono-Inverno	7,5243	7,52	0
LUZ	Luzerna	6,4922	6,49	38 953
MIL	Milharada	16,1916	16,19	48 576
MILF	Milho Silagem	140,9810	140,98	634 210
MILH	Milho Grão	65,4646	65,46	360 054
NOG	Nogueira	159,1775	159,18	557 121
OLI	Olival	126,9092	126,91	98 512
PAST	Pastagem Permanente	174,9810	174,98	7 706
POM	Pomóideas	7,0424	7,04	24 005
PRAS	Prado Temporário Sequeiro	44,5788	44,58	0
PRAT	Prado Temporário Regadio	11,7761	11,78	30 702
SOR	Sorgo (Erva do Sudão)	28,5423	28,54	114 124
VIN	Vinha	2,9053	2,91	4 312
XXX	Incultas ou Abandonadas	1,5281	1,53	0
Total		836,2874	836,29	2 031 904

Fonte: SIGIPRR – Exploração 2019 (JARR)

Quadro X X I I I – Áreas inscritas por Cultura e Tipo de Rega

COD	Descrição	Área Afecta		Dotação Prevista
		Ha	%	m3
00	Indefinida	4,2994	0,51	20 018
01	Máquina de Rega	6,4881	0,78	24 548
02	Pivot	205,5643	24,58	992 781
03	Aspersão (Canhões > 3/4")	21,5580	2,58	88 222
04	Aspersão (Cobertura Total)	31,8240	3,81	129 533
07	Localizada	202,2069	24,18	687 800
08	Contador	16,2091	1,94	60 784
12	Sulcos	5,6436	0,67	28 218
15	Não Regada	342,4940	40,95	0
Total		836,2874	100,00	2 031 904

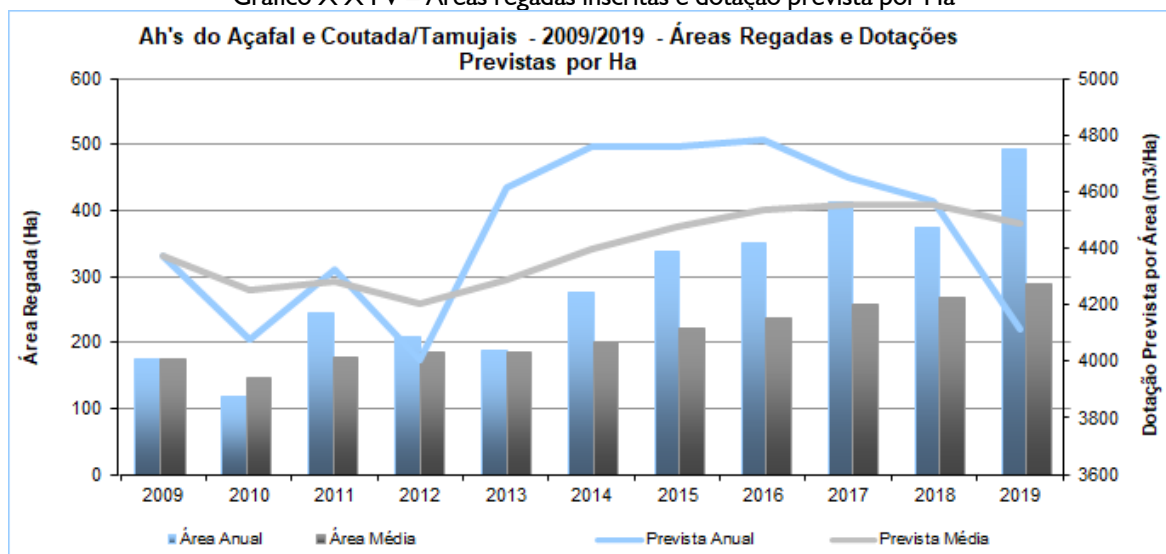
Fonte: SIGIPRR – Exploração 2019 (JARR)

Quadro X X I V – Áreas regadas inscritas por Cultura e dotação prevista

COD	Tipo de Cultura	Área Regada		Dotação Prevista
		Ha	%	m3
000	Multi-Culturas	19,8353	4,02	74 382
CITR	Citrinos	0,5926	0,12	3 259
FFRA	Feijão Frade e Variantes	1,2744	0,26	3 250
HOR	Horticultura	6,5477	1,33	32 738
LUZ	Luzerna	6,4922	1,31	38 953
MIL	Milharada	16,1916	3,28	48 576
MILF	Milho Silagem	140,9810	28,55	634 210
MILH	Milho Grão	65,4646	13,26	360 054
NOG	Nogueira	159,1775	32,24	557 121
OLI	Olival	32,8367	6,65	98 512
PAST	Pastagem Permanente	1,2844	0,26	7 706
POM	Pomóideas	6,9926	1,42	24 005
PRAT	Prado Temporário Regadio	5,1171	1,04	30 702
SOR	Sorgo (Erva do Sudão)	28,5423	5,78	114 124
VIN	Vinha	2,4634	0,50	4 312
Total		493,7934	100,00	2 031 904

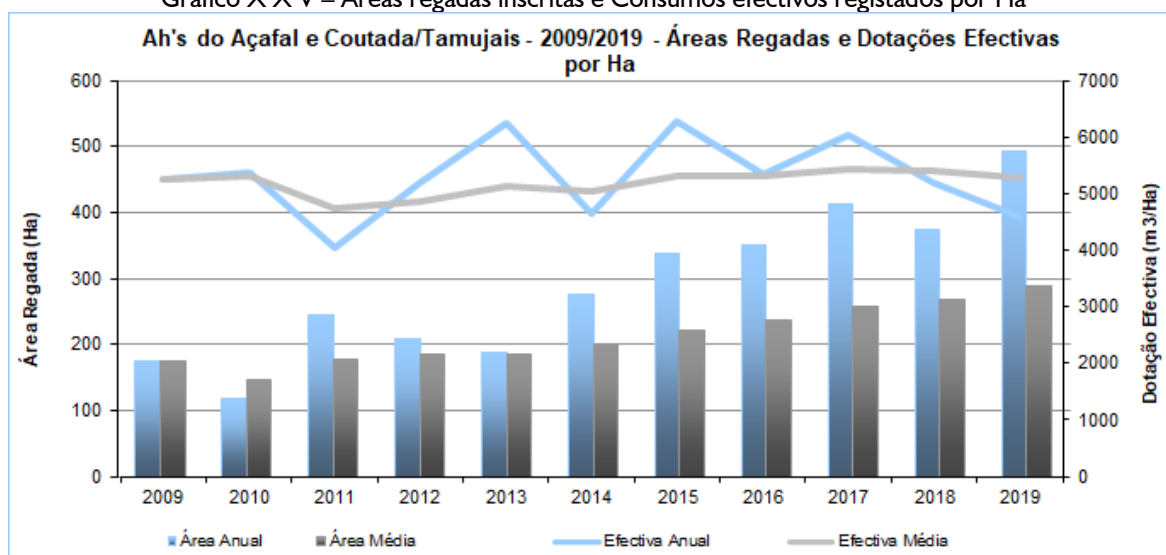
Fonte: SIGIPRR – Exploração 2019 (JARR)

Gráfico X X I V – Áreas regadas inscritas e dotação prevista por Ha



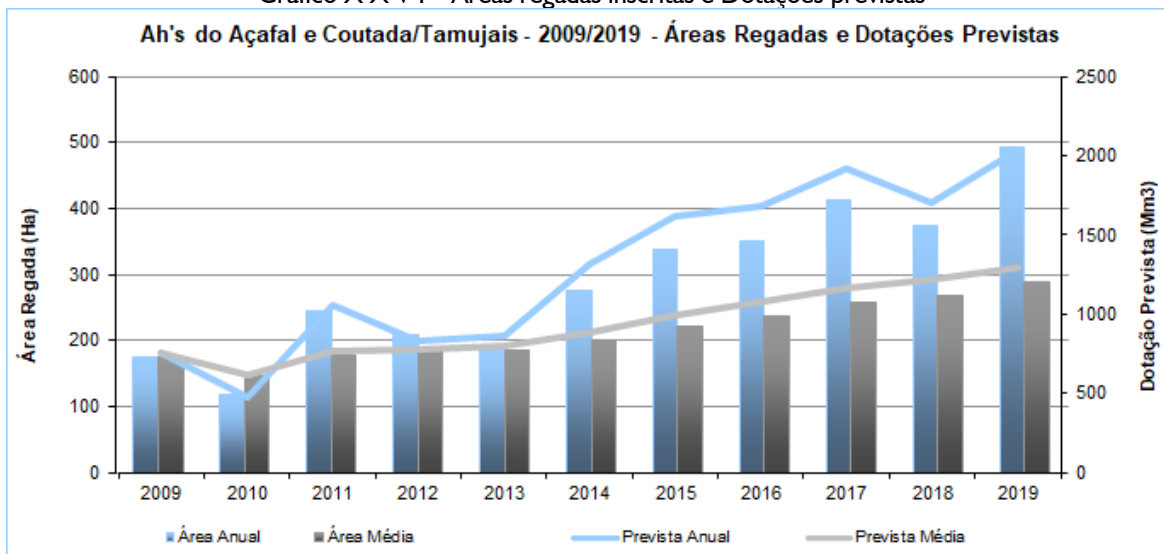
Fonte: SIGIPRR-PRARR – Exploração 2019 (JARR)

Gráfico X X V – Áreas regadas inscritas e Consumos efectivos registados por Ha



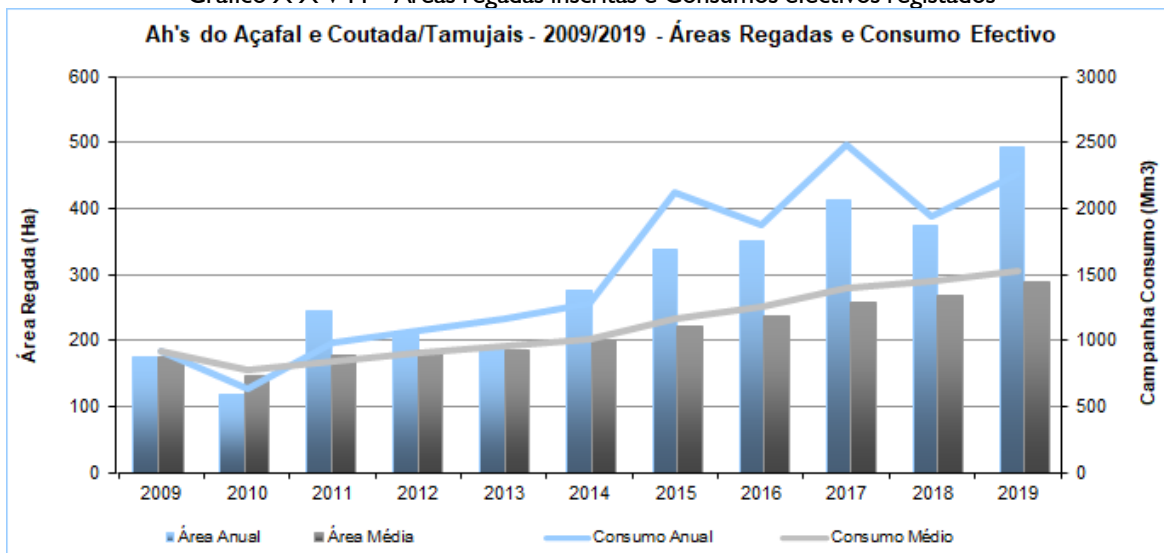
Fonte: SIGIPRR-PRARR – Exploração 2019 (JARR)

Gráfico X X V I – Áreas regadas inscritas e Dotações previstas



Fonte: SIGIPRR-PRAHA – Exploração 2019 (JARR)

Gráfico X X V I I – Áreas regadas inscritas e Consumos efectivos registados



Fonte: SIGIPRR-PRAHA – Exploração 2019 (JARR)

7 – ESTRUTURA FUNDIÁRIA

7.1 – Perímetro de Rega do Aproveitamento Hidroagrícola do Açafal

A estrutura fundiária do PRAHA distribui-se numa pulverização de parcelas principalmente a Norte, tendendo para Sul num menor número de parcelas, mas com áreas de maiores dimensões (ha).

Quadro X X V – Distribuição parcelar – Regantes – Área

Ano	Parcelas Nº	Regantes Nº	Área Total	
			Afecta Ha	Regada Ha
	2009	172	92	320,8830
2010	182	97	321,5050	119,1890
2011	194	101	360,7070	131,1050
2012	208	115	350,9280	125,3410
2013	194	101	352,8510	106,2510
2014	195	96	374,1520	192,3460
2015	195	102	373,3015	195,6495
2016	156	89	372,4676	191,9293
2017	156	90	329,2169	160,6704
2018	157	91	336,7251	162,9723
2019	160	95	338,1620	167,2604

Fonte: SIGIPRR-PRAHA – Parcelar 2019 (JARR)

Área Média por Parcela é cerca de 2,1135 ha, enquanto a Área Média por Regante ronda os 3,5596 ha, numa situação de um misto de micro parcelas com algumas de média a baixa dimensão, o mesmo acontecendo, quando se analisa a distribuição parcelar por sistema de distribuição.

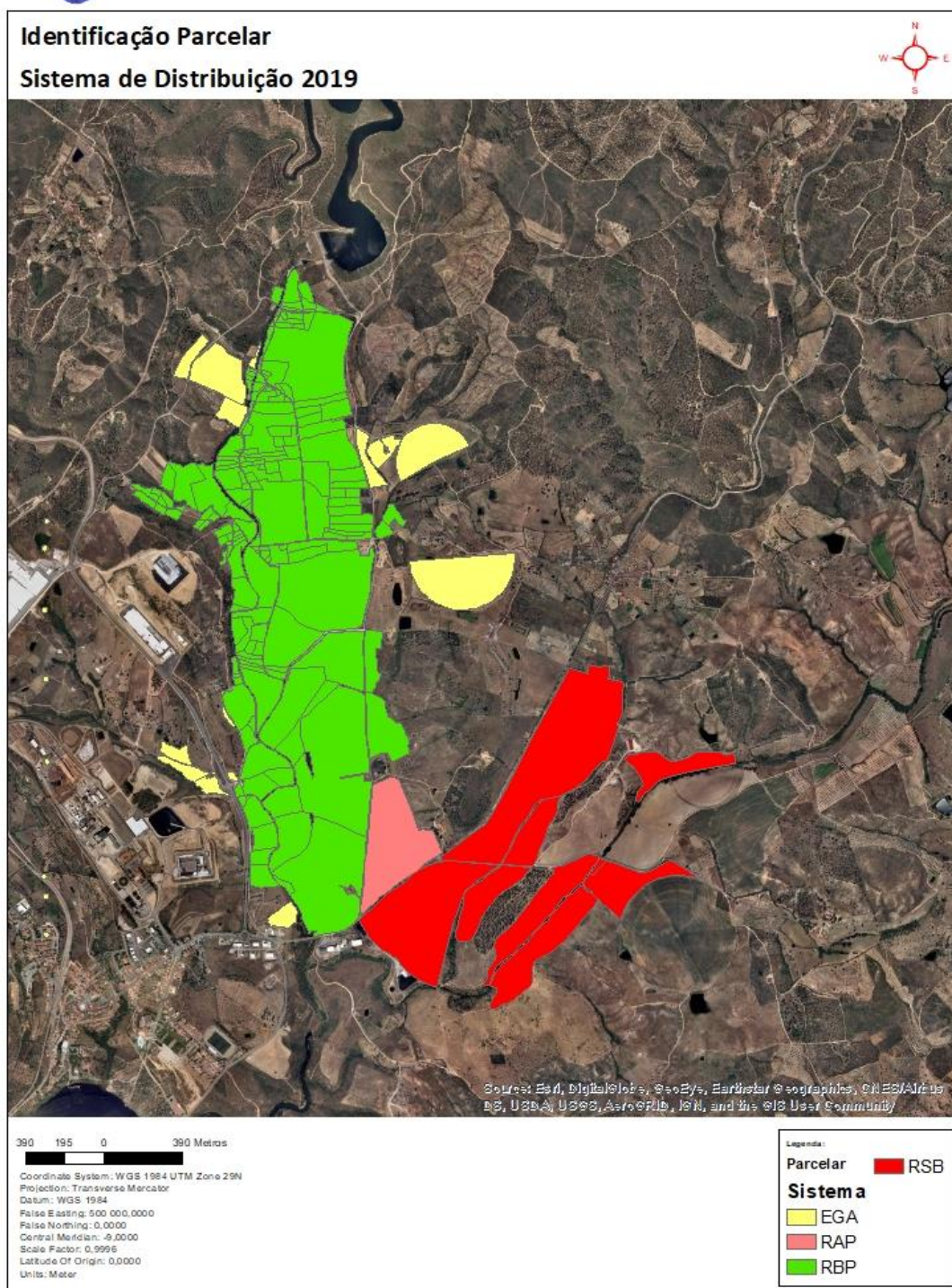
Quadro X X V I – Distribuição Parcelar por Sistema

Sistema	Parcelas	Área Total Afecta
	Nº	Ha
EGA	19	35,4195
RAP	1	14,4246
RBP	132	197,4498
RSB	8	90,7814

Fonte: SIGIPRR-PRAHA – Parcelar 2019 (JARR)

Mapa V – Parcelas por Tipo de Distribuição

Regadios de Ródão Junta de Agricultores dos Regadios de Ródão - Vila Velha de Ródão
Aproveitamento Hidroagrícola do Açafal



Fonte: SIGIPRR-ARGGIS – Parcelar 2019 (JARR)

7.2 – Perímetro de Rega do Aproveitamento Hidroagrícola da Coutada/Tamujaís

A estrutura fundiária do PRAHCT distribui-se numa pulverização de parcelas principalmente a Sul, tendendo para Norte num menor número de parcelas, mas com áreas de maiores dimensões (ha).

Quadro XXVII – Distribuição parcelar – Regantes – Área

Ano	Parcelas	Regantes	Área Total	
	Nº		Afecta	Regada
			Ha	Ha
2011	64	39	408,4800	61,2720
2012	64	43	411,4040	82,0660
2013	64	43	411,4040	81,1660
2014	65	38	411,4040	83,5860
2015	69	38	420,5242	145,5770
2016	65	34	431,3934	159,3638
2017	50	34	476,3301	252,0520
2018	50	34	476,3301	209,9598
2019	51	34	498,1254	326,5330

Fonte: SIGIPRR-PRAHCT – Parcelar 2019 (JARR)

Área Média por Parcela é cerca de 9,7672 ha, enquanto a Área Média por Regante ronda os 14,6507 ha, numa situação de um misto de micro parcelas com algumas de média a baixa dimensão, o mesmo acontecendo, quando se analisa a distribuição parcelar por sistema de distribuição.

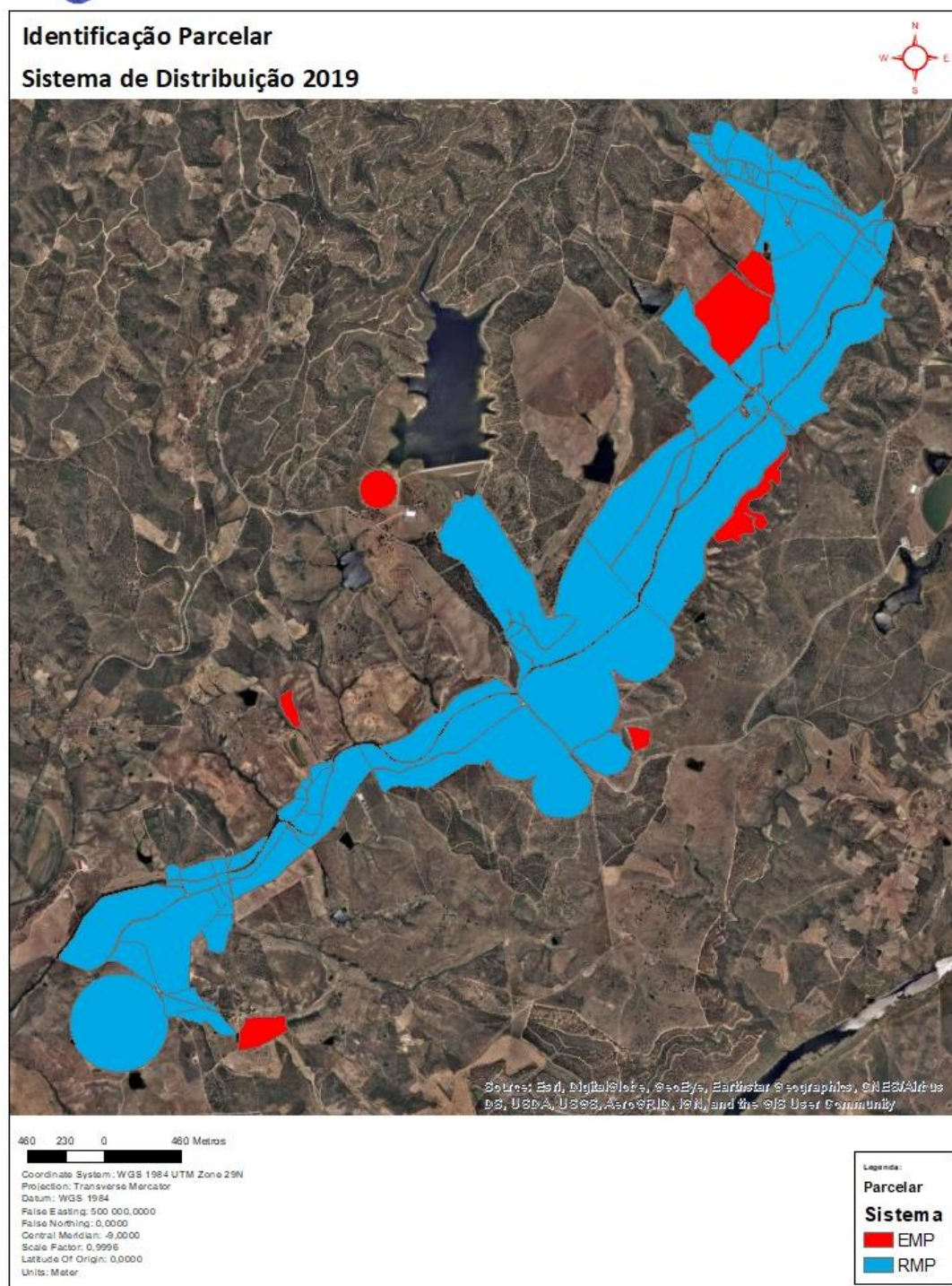
Quadro XXVIII – Distribuição Parcelar por Sistema

Sistema	Parcelas	Área Total Afecta
	Nº	Ha
EMP	5	52,0946
RMP	46	446,0310

Fonte: SIGIPRR-PRAHCT – Parcelar 2019 (JARR)

Mapa VI – Parcelas por Tipo de Distribuição

Regadios de Ródão Junta de Agricultores dos Regadios de Ródão - Vila Velha de Ródão
Aproveitamento Hidroagrícola da Coutada/Tamujaís



Fonte: SIGIPRR-ARGGIS – Parcelar 2019 (JARR)

8 – TAXAS E QUOTAS PRATICADAS NA CAMPANHA DE REGA 2019

8.1 – Perímetro de Rega do Aproveitamento Hidroagrícola do Açafal

As Taxas e Quotas aplicadas no PRAHA, foram as que constam no quadro seguinte:

Quadro X X I X – Tabela de Preços 2019

Cod	Descrição	Sistema	Tipo	Un	Valor Un	Tx Iva	Obs
0000	Não especificadas	000	Diversos	un	var	23	00
APARC	Alteração Parcelar (SIGIPRR)	000	Diversos	un	30,00	23	00
CAV01	Contribuição áudio-visual	000	Açafal/Cou	un	2,85	6	04
CPORT	Portes	000	Correios	un	var	23	00
CSELR	Selos, Registos (Correio)	000	Correios	un	var	0	00
CSGSM	TeleComunicações - Serviços Operador	000	Alta Press	un	1,00	23	04
CSPVN	TeleComunicações - Serviços VPN	000	Alta Press	un	1,00	23	04
DCD01	Débitos e Créditos Diversos	000	Diversos	un	var	0	00
EPEXT	Elaboração de Processo (P.Serviços)	000	Externo	un	30,00	23	00
INSTC	Instalação e Montagem de contador	000	Diversos	un	var	23	00
NURAS	Aplicação das NURAS	000	Açafal - Ba	m3	var	6	09
RC2AV	Registos (Correio) - 2ºAV PAG F	000	Correios	un	var	0	00
TCA15	Taxa (Artº 15 do R01-2014)	000	Taxas	%	30,00	6	00
TCA21	Taxa (Artº 21 do R01-2014)	000	Taxas	%	30,00	6	00
TCAAP	Taxa de Conservação (BA-TCAP)	RAP	A. Pressão	Ha	10,00	6	01
TCABP	Taxa de Conservação (BA-TCBP)	RBP	B. Pressão	Ha	20,00	6	01
TCADS	Taxa de Conservação - Disponib. Serviço	RAP	A. Pressão	Ha	var	6	04
TCAE1	Taxa de Conservação (BA-TCBP) - Exter	EGA	B. Pressão	Ha	25,00	6	06
TCAE2	Taxa de Conservação (BA-TCBP) - Exter	EGA	B. Pressão	Ha	25,00	6	06
TCASB	Taxa de Conservação (BA-TCSB)	RSB	Sist. Bomb	Ha	10,00	6	01
TCBDS	Taxa de Conservação - Disponib. Serviço	RBP	B. Pressão	Ha	var	6	04
TCSDS	Taxa de Conservação - Disponib. Serviço	RSB	Sist. Bomb	Ha	var	6	04
TEA15	Taxa (Artº 15 do R01-2014)	000	Taxas	%	30,00	6	00
TEA21	Taxa (Artº 21 do R01-2014)	000	Taxas	%	30,00	6	00
TEAAP	Taxa de Exploração (BA-TEAP)	RAP	A. Pressão	m3	var	6	14
TEAB1	Taxa de Exploração (BA-TEAP) - 1º Cultu	RBP	B. Pressão	un	25,00	6	02
TEAB2	Taxa de Exploração (BA-TEAP) - 2º Cultu	RBP	B. Pressão	un	12,50	6	10
TEABP	Taxa de Exploração (BA-TEBP)	RBP	B. Pressão	Ha	25,00	6	02
TEAC0	Taxa de Exploração - Charcas <= 3.667 m	EGA	B. Pressão	m3	0,0068	6	05
TEAC1	Taxa de Exploração - Charcas > 3.667 m3	EGA	B. Pressão	m3	0,0068	6	05
TEAC2	Taxa de Exploração - Charcas > 5.000 m3	EGA	B. Pressão	m3	0,0068	6	05
TEAEB	Taxa de Exploração (BA-TEBP) - Externos	EGA	B. Pressão	Ha	45,00	6	02
TEASB	Taxa de Exploração (BA-TEBP)	RSB	Sist. Bomb	m3	var	6	14
TXA06	Taxa (Artº 6 do R01-2014)	000	Externo	%	10,00	6	03
TXA08	Taxa (Artº 8 do R01-2014)	000	Taxas	un	30,00	23	08
TXA13	Taxa de Restabelecimento (Artº 13 do R	000	Taxas	un	30,00	23	00
TXAJM	Aviso Lançamento de Juros -	000	Taxas	un	var	0	07

Fonte: SIGIPRR-PRAHA – Tabelas 2019 (JARR)

CodObs Descrição

00

01 - O valor da Taxa de Conservação é fixada de acordo com o Artº 66 do Decreto-Lei nº 86/2002 de 6 de Abril, e com o disposto no Capítulo II, Artº 8 e seguintes do Decreto Regulamentar nº 86/82 de 12 de Novembro.

02 - O valor da Taxa de Exploração é fixada de acordo com o Artº 66 do Decreto-Lei nº 86/2002 de 6 de Abril, e com o disposto no Capítulo II, Artº 8 e seguintes do Decreto Regulamentar nº 86/82 de 12 de Novembro.

8.2 – Perímetro de Rega do Aproveitamento Hidroagrícola da Coutada/Tamujaís

Preços praticados no PRAHCT, foram as que constam no quadro seguinte:

Quadro X X X – Tabela de Preços 2019

Cod	Descrição	Sistema	Tipo	Un	Valor UN	Taxa Iva	Obs
0000	Não especificadas	000	Diversos	un	var	23	00
APARC	Alteração Parcelar (SIGIPRR)	000	Diversos	un	30,00	23	00
CAV01	Contribuição áudio-visual	000	Açafal/Cou	un	2,65	6	04
CPORT	Portes	000	Correios	un	var	23	00
CSELR	Selos, Registos (Correio)	000	Correios	un	var	0	00
DCD01	Débitos e Créditos Diversos	000	Diversos	un	var	0	00
EPEXT	Elaboração de Processo (P.Serviços)	000	Externo	un	30,00	23	00
INSTC	Instalação e Montagem de contador	000	Diversos	un	var	23	00
RC2AV	Registos (Correio) - 2ªAV PAG F	000	Correios	un	var	0	00
TCA15	Taxa (Artº 15 do R01-2014)	000	Taxas	%	30,00	6	00
TCA21	Taxa (Artº 21 do R01-2014)	000	Taxas	%	30,00	6	00
TCCBP	Taxa de Conservação (BC-TCBP)	RBP	Coutada - I	Ha	25,00	6	01
TCCE1	Taxa de Conservação (BC-TCBP) - Exter	EGA	Coutada - I	Ha	50,00	6	06
TCCE2	Taxa de Conservação (BC-TCMP) - Exte	EMP	Coutada - I	Ha	50,00	6	06
TCCE3	Taxa de Conservação (BC-TCBP) - Exter	EGA	Coutada - I	Ha	25,00	6	06
TCCE4	Taxa de Conservação (BC-TCMP) - Exte	EMP	Coutada - I	Ha	25,00	6	06
TCCMP	Taxa de Conservação (BC-TCMP)	RMP	Coutada - I	Ha	25,00	6	01
TCMDS	Taxa de Conservação - Disponib. Serviç	RMP	Coutada - I	Ha	11,00	6	04
TEA15	Taxa (Artº 15 do R01-2014)	000	Taxas	%	30,00	6	00
TEA21	Taxa (Artº 21 do R01-2014)	000	Taxas	%	30,00	6	00
TECBP	Taxa de Exploração (BC-TEBP)	RBP	Coutada - I	Ha	0,0068	6	02
TECEB	Taxa de Exploração (BC-TEBP) - Externos	EGA	Coutada - I	m3	0,0397	6	02
TECEM	Taxa de Exploração (BC-TEMP) - Externo	EMP	Coutada - I	m3	0,0397	6	14
TECMP	Taxa de Exploração (BC-TEMP)	RMP	Coutada - I	m3	0,0397	6	14
TXA06	Taxa (Artº 6 do R01-2014)	000	Externo	%	10,00	6	03
TXA08	Taxa (Artº 8 do R01-2014)	000	Taxas	un	30,00	23	08
TXA13	Taxa de Restabelecimento (Artº 13 do R	000	Taxas	un	30,00	23	00
TXAJF	Lançamento de Juros - Finanças	000	Taxas	un	var	0	07
TXAJM	Aviso Lançamento de Juros -	000	Taxas	un	var	0	07

Fonte: SIGIPRR-PRAHCT – Tabelas 2019 (JARR)

CodObs Descrição (cont.)

- 03 - O valor da Taxa de Agravamento é fixada de acordo com o nº 3 do Artº 67 do Decreto-Lei nº 86/2002 de 6 de Abril.
- 04 - Variável em função dos custos associados ao operador do serviço ou regulador.
- 05 - Aplicação da alínea c) do Artº 5 do R01-2015 de 28 de Novembro.
- 06 - Aplicação do Artº 6 do R01-2014 de 28 de Novembro.
- 07 - Taxa legal em vigor, à data da cobrança dos mesmos.
- 08 - Falta de Entrega da Declaração de Culturas de 2019
- 09 - Aplicação da alínea a) do Anexo II do R01-2014 de 28 de Novembro
- 10 - Valor a aplicar para 2ª Cultura instalada durante a Campanha de Rega a decorrer, e de declaração obrigatória (não aplicável à horticultura tradicional).
- 13 - Reembolso da Taxa de Conservação (pagamento) Suplementar, aplicável em 2013, de acordo com o aprovado em Assembleia de Regantes de 05/03/2013, alínea a) do ponto 5.
- 14 - O valor da Taxa de Exploração é fixada de acordo com o Artº 66 do Decreto-Lei nº 86/2002 de 6 de Abril, e com o disposto no Capítulo II, Artº 8 e seguintes do Decreto Regulamentar nº 86/82 de 12 de Novembro. Valores previstos no caso dos sistemas fornecidos pelo abastecimento das Estações Elevatórias e de Bombagem, e variável em função dos custos associados ao operador do serviço ou regulador.

9 – CONCLUSÕES E RECOMENDAÇÕES

Da análise final sobre a actividade dos dois perímetros de rega (PRAHA e PRAHCT), pode-se afirmar que o exercício de 2019 decorreu de uma forma geral satisfatória.

Vila Velha de Ródão, 30 de Julho de 2021

O Secretário Executivo dos Serviços dos Regadios de Ródão

(José Carlos Lopes Soares)

O Presidente da Junta de Agricultores dos Regadios de Ródão

(Nuno António Crisóstomo Camilo)

10 – CONTAS DO EXERCÍCIO ANO DE 2019

10.1 – Junta de Agricultores dos Regadios de Ródão

10.1.1 – Relatório Contas 2019

Vem esta Equipa Diretiva fazer o relatório da atividade da JARR, ocorrida durante o ano civil de 2019, reportando-nos à data de 31 de Dezembro do ano 2019.

Assim, cumpre-nos dar nota do seguinte:

1. Em 31 de Dezembro de 2019, a conta de depósitos bancários À ORDEM da JARR, domiciliada na CGD – Agência de VVR, tinha um saldo positivo no valor de € 17.503,43.
2. Em 31 de Dezembro de 2019, a JARR tinha a receber de Regantes o valor de € 35.782,37.
3. No final do ano 2019, a JARR devia aos seus Fornecedores € 13.100,15.
4. Em 31 de Dezembro de 2019, a JARR não estava em mora nem para com a AUTORIDADE TRIBUTÁRIA, nem para com a SEGURANÇA SOCIAL.
5. No final do ano 2019, a JARR tinha IVA a recuperar do Estado no montante de € 1.694,41 e, tinha a pagar a DRAPC o valor de € 22.137,80 refletidos no Passivo Corrente;
6. Em 31-12-2019, os Capitais Próprios da JARR estavam positivos, no valor de + € 16.513,38.
7. No ano 2019, os gastos incorridos com fornecimentos e serviços externos totalizaram € 76.897,49. As principais rubricas onde estes gastos foram suportados foram as seguintes:
 - a) - Trabalhos especializados: € 19.212,35;
 - b) - Electricidade: € 52.653,08;
8. No ano 2019, a Direcção decidiu reconhecer imparidades sobre dívidas a receber de regantes, no valor de € 8.226,54.
9. No ano 2019, a rubrica de Outros Gastos e Perdas totalizou € 172,20, dos quais € 31,22 foram gastos suportados com electricidade ainda no ano 2018, mas cujas facturas apenas foram recebidas no ano 2019; e € 131,37 referentes a taxa de contribuição audiovisual..
10. No ano 2019, a rubrica de Juros e Gastos Similares Suportados totalizou € 250,99.
11. O volume de negócios (água e taxas) da JARR totalizou, no exercício económico findo, € 79.919,47.
12. No ano 2019, a JARR teve outros rendimentos e ganhos, avaliados em € 1.851,12, referentes aos Juros cobrados.
13. Terminamos, referindo que em 31 de Dezembro do ano 2019, a JARR apresentou um prejuízo contabilístico de € - 3.776,63, cujo valor total propomos seja transferido para a rubrica de «RESULTADOS TRANSITADOS».

Terminamos, dedicando uma palavra de apreço, reconhecimento, e agradecimento aos Senhores Membros dos Corpos Diretivos da JARR.

Recebam as nossas cordiais saudações.

Em Anexo I é feito o **"BALANÇO E DEMONSTRAÇÃO DE RESULTADOS REFERENTE AO EXERCÍCIO DE 2019"**.

Vila Velha de Ródão, 30 de Julho de 2021

O Contabilista certificado

O Presidente da Junta de Agricultores dos
Regadios de Ródão

(Nelson Gomes)

(Nuno António Crisóstomo Camilo)

A contabilidade da Junta de Agricultores dos Regadios de Ródão foi executada pelo Contabilista Certificado, membro n.º 69625 da Ordem dos Contabilistas Certificados.

10.1.2 – Relatório Conselho Fiscal 2019

Em cumprimento das disposições legais e estatutárias, os membros do Conselho Fiscal da Junta de Agricultores com a denominação social «JUNTA DE AGRICULTORES DOS REGADIOS DE RODÃO», reuniram a 9 de Julho de 2021, para darem o seu parecer sobre o relatório de gestão e as contas, apresentados pela Direção, referentes ao ano de 2019.

No exercício económico findo de 2019 os membros do Conselho Fiscal acompanharam com regularidade, a atividade da «JUNTA DE AGRICULTORES DOS REGADIOS DE RODÃO».

Apreciado o relatório de gestão apresentado pela Direção, assim como as contas referentes ao exercício económico findo de 2019 (Balancete Analítico – Apuramento), bem como os documentos BALANÇO (SNC ME) e DEMONSTRAÇÃO DE RESULTADOS (SNC ME), anexos a este relatório, os mesmos merecem a nossa aprovação, dado que os destinos da JUNTA foram conduzidos de forma idónea, e sempre defensora dos legítimos interesses de todos os Regantes.

Face ao exposto, damos parecer favorável à aprovação da proposta de aplicação de resultados feita pela Direção da JUNTA DE AGRICULTORES, segundo a qual o prejuízo contabilístico verificado no exercício económico findo de 2019, no valor de € -3.776,63 (três mil, setecentos e setenta e seis euros, com sessenta e três cêntimos), seja transferido para a rubrica de «Resultados Transitados».

Vila Velha de Ródão, 30 de Julho de 2021

Os Membros do Conselho Fiscal em exercício estatutário de funções

10.1.3 – Anexos

ANEXO I – BALANÇO E DEMONSTRAÇÃO DE RESULTADOS REFERENTE AO EXERCÍCIO DE 2019

Demonstração Resultados (SNC ESNL)

541 Junta de Agricultores dos Regadios
6030-002 Vila Velha de Ródão
508859220

RUBRICAS	NOTAS	PERIODOS	
		2019	2018
Vendas e serviços prestados		79.919,47	70.648,70
Subsídios,doações e legados à exploração			
Trabalhos para a própria entidade			
Custo das mercadorias vendidas e das matérias consumidas			
Fornecimentos e serviços externos		76.897,49	62.518,14
Gastos com o pessoal			
Imparidade de inventários (perdas/reversões)			
Imparidade de dívidas a receber (perdas/reversões)		8.226,54	9.865,85
Provisões (aumentos/reduções)			
Provisões específicas (aumentos/reduções)			
Outras imparidades (perdas/reversões)			
Aumentos/reduções de justo valor			
Outros rendimentos e ganhos		1.851,12	639,72
Outros gastos e perdas		172,20	3.789,47
Resultado antes de depreciações, gastos de financiamento e impostos		(3.525,64)	(4.885,04)
Gastos/reversões de depreciação e de amortização			
Resultado operacional (antes de gastos de financiamento e impostos)		(3.525,64)	(4.885,04)
Juros e rendimentos similares obtidos			
Juros e gastos similares suportados		250,99	113,06
Resultado antes de impostos		(3.776,63)	(4.998,10)
Imposto sobre o rendimento do período			
Resultado líquido do período		(3.776,63)	(4.998,10)

Balanço (SNC ESNL)

541 Junta de Agricultores dos Regadios
6030-002 Vila Velha de Ródão
508859220

RUBRICAS	NOTAS	DATAS	
		2019	2018
ACTIVO			
Ativo não corrente			
Outros créditos e ativos não correntes			
Ativo corrente			
Créditos a receber		35.926,17	36.620,61
Estado e outros entes públicos		1.694,41	9.891,71
Caixa e depósitos bancários		17.503,43	1.384,98
Total do activo ...		55.124,01	47.897,30
FUNDOS PATRIMONIAIS E PASSIVO			
Capital próprio			
Reservas		3.500,99	3.500,99
Resultados transitados		16.789,02	21.787,12
Resultado líquido do período		(3.776,63)	(4.998,10)
Total do fundo de capital...		16.513,38	20.290,01
Passivo			
Passivo não corrente			
Provisões específicas			
Financiamentos obtidos			
Total do passivo não corrente ...			
Passivo corrente			
Fornecedores		13.100,16	26.630,42
Estado e outros entes públicos		22.247,05	218,50
Outros passivos correntes		3.263,42	758,37
Total do passivo corrente ...		38.610,63	27.607,29
Total do passivo...		38.610,63	27.607,29
Total dos fundos patrimoniais e do passivo ...		55.124,01	47.897,30

Vila Velha de Ródão, 30 de Julho de 2021

O Contabilista certificado

O Presidente da Junta de Agricultores dos
Regadios de Ródão

(Nelson Gomes)

(Nuno António Crisóstomo Camilo)