

Regadios de Ródão

PRAHA – Aproveitamento Hidroagrícola do Açafal
PRAHCT – Aproveitamento Hidroagrícola da Coutada/Tamuçais

Regadio Tradicional

A wide-angle landscape photograph showing a valley with a large, organized vineyard in the foreground. The vineyard consists of many rows of young grapevines planted in a grid pattern. In the middle ground, there are some buildings and more fields. The background features rolling hills covered in dense green forest under a clear blue sky.

RELATÓRIO E CONTAS DO EXERCÍCIO DE 2018

junta de agricultores dos regadios do ródão

26 de Abril de 2019



Vila Velha de Ródão

Junta de Agricultores dos Regadios de Ródão

Contribuinte N.º: 508 859 220

Sede: Caminho Agrícola N.º 1 – Açafal
6030-002 Vila Velha de Ródão

Serviços: Rua Principal, 33 – Salgueiral
6030-157 Vila Velha de Ródão

Tel: 272 54 11 67

Telmov: 925 78 24 69

e-mail: geral@regadiosderodao.pt

web: <http://www.acafal.pt>

Agradecimentos:

- Aos serviços da DRAPC, pelo apoio dado pelos seus técnicos, bem como do fornecimento de dados meteorológicos, que contribuem para a concepção deste relatório.
- À Câmara Municipal de Vila Velha de Ródão (incluindo os seus técnicos e funcionários) pelos meios postos à disposição desta Junta (máquinas de limpeza e sala de reuniões).
- À Guarda Nacional Republicana pela vigilância mantida, disponibilizando os seus parcos recursos materiais e humanos.
- Aos técnicos que colaboram para o funcionamento das Estações Elevatórias e de Bombagem e redes de rega, nomeadamente ao Eng. Luís Costa, Luís Caçador, José Paulo Reis e Abílio Farto.
- A todos que colaboraram com a JARR, omissos neste relatório.

O nosso obrigado.

Índice

1	INTRODUÇÃO	07
2	CORPOS SOCIAIS DA JUNTA DE AGRICULTORES DOS REGADIOS DE RÓDÃO	08
2.1	Junta de Agricultores – Vogais	08
2.2	Conselho Fiscal	08
2.3	Presidente e Vice-Presidente da Junta de Agricultores	08
2.4	Secretário executivo dos Serviços dos Regadios de Ródão	08
3	ACTIVIDADES	09
3.1	Investimentos e Obras	09
3.1.1	Limpeza do Caminho Agrícola N°1	09
3.2	Organização interna de funcionamento	09
3.2.1	Disponibilização do serviço do SNAA (Serviço Nacional de Avisos Agrícolas) – Est. de Avisos de Castelo Branco	09
3.2.2	Membro da REDE RURAL NACIONAL	09
3.2.3	Presença na Web com o site: www.acafal.pt	09
3.2.4	Colaboração com a ESACB (Escola Superior Agrária de Castelo Branco) e com o IPCB (Instituto Politécnico de Castelo Branco)	09
4	FACTORES CLIMÁTICOS	10
	Gráfico I – Precipitação no ano hidrológico 2018 (01/10/2017 a 01/10/2018)	10
	Gráfico II – Precipitação nos anos hidrológicos de 1931 a 2018, comparada com a precipitação média mensal – Séries 5 anos	10
	Gráfico III – Precipitação mensal nos anos hidrológicos de 2011 a 2018	11
	Gráfico IV – Distribuição da precipitação média mensal nos anos hidrológicos de 1931 a 2018. Média com o número de dias com ou sem precipitação – Séries 5 anos	11
	Gráfico V – Distribuição da precipitação média nos anos hidrológicos de 1931 a 2018. Estações do Ano: Primavera – Séries 5 anos	12
	Gráfico VI – Distribuição da precipitação média nos anos hidrológicos de 1931 a 2018. Estações do Ano: Verão – Séries 5 anos	12
	Gráfico VII – Distribuição da precipitação média nos anos hidrológicos de 1931 a 2018. Estações do Ano: Outono – Séries 5 anos	13
	Quadro VIII – Distribuição da precipitação média nos anos hidrológicos de 1931 a 2018. Estações do Ano: Inverno – Séries 5 anos	13
	Gráfico IX – Distribuição das temperaturas de Outubro/2014 a Setembro/2018. Valores médios mensais	14
	Gráfico X – Distribuição das amplitudes térmicas de Outubro/2014 a Setembro/2018, com a temperatura média diária anual. Valores médios mensais	14
	Gráfico XI – Distribuição de humidade relativa de Out/2014 a Set/2018. Valores médios mensais	15
	Gráfico XII – Distribuição da temperatura média com a humidade relativa média de Out/2014 a Set/2018. Valores médios mensais	15
	Gráfico XIII – Distribuição da temperatura máxima com a humidade relativa mínima de Outubro/2014 a Setembro/2018. Valores médios mensais	16
	Gráfico XIV – Distribuição da temperatura mínima com a humidade relativa máxima de Outubro/2014 a Setembro/2018. Valores médios mensais	16
5	EXPLORAÇÃO DA ALBUFEIRA E GESTÃO DOS RECURSOS HIDRÍCOS DISPONÍVEIS	17
5.1	Caracterização	
5.1.1	Barragem do Açafal	17
	Quadro I – BARRAGEM DO AÇAFAL	17
5.1.2	Barragem da Coutada	18
	Quadro II – BARRAGEM DA COUTADA	18
5.2	Monitorização dos níveis de armazenamento	19
5.2.1	Barragem do Açafal	19
	Quadro III – Tabela de níveis de exploração	19
	Gráfico XV – Evolução do nível de armazenamento por cotas de nível	20
	Quadro IV – Distribuição das Áreas afectas e regadas (ha), por Blocos	20
5.2.2	Barragem da Coutada	21
	Quadro V – Tabela de níveis de exploração	21
	Quadro VI – Área regada (ha), dotações previstas (m3) e consumos (m3), por Blocos	21
5.3	Estações Elevatórias/Bombagem	22
5.3.1	Estação de Bombagem do Açafal	22
	Quadro VII – Consumos de energia da Estação de Bombagem do Açafal	22
5.3.2	Estação Elevatória da Coutada	23
	Quadro VIII – Consumos de energia da Estação Elevatória	23
6	CAMPANHA DE REGA	24
6.1	Perímetro de Rega do Aproveitamento Hidroagrícola do Açafal	24
	Quadro IX – Áreas afectas e inscritas por Tipo de Abastecimento	24
	Quadro X – Áreas inscritas por Cultura	24
	Mapa I – Áreas inscritas por Cultura	25
	Quadro XI – Áreas inscritas por Cultura e Tipo de Distribuição	26
	Quadro XII – Áreas inscritas por Cultura e Tipo de Rega	27
	Quadro XIII – Áreas inscritas por Cultura, Tipo de Rega e Tipo de Distribuição	27

	Mapa II – Áreas inscritas por Tipo de Rega	28
	Quadro XIV – Áreas regadas inscritas por Cultura e dotação prevista	29
	Gráfico XVI – Áreas regadas inscritas e dotação prevista por Ha	29
	Gráfico XVII – Áreas regadas inscritas e Consumos efectivos registados por Ha	30
	Gráfico XVIII – Áreas regadas inscritas e Dotações previstas	30
	Gráfico XIX – Áreas regadas inscritas e Consumos efectivos registados	30
6.2	Perímetro de Rega do Aproveitamento Hidroagrícola da Coutada/Tamujais	31
	Quadro XV – Áreas afectas e inscritas por Tipo de Abastecimento	31
	Quadro XVI – Áreas inscritas por Cultura	31
	Mapa III – Áreas inscritas por Cultura	32
	Quadro XVII – Áreas inscritas por Cultura e Tipo de Distribuição	33
	Mapa IV – Áreas inscritas por Tipo de Rega	34
	Quadro XVIII – Áreas inscritas por Cultura e Tipo de Rega	35
	Quadro XIX – Áreas inscritas por Cultura, Tipo de Rega e Tipo de Distribuição	35
	Quadro XX – Áreas regadas inscritas por Cultura e dotação prevista	35
	Gráfico XX – Áreas regadas inscritas e dotação prevista por Ha	36
	Gráfico XXI – Áreas regadas inscritas e Consumos efectivos registados por Ha	36
	Gráfico XXII – Áreas regadas inscritas e Dotações previstas	37
	Gráfico XXIII – Áreas regadas inscritas e Consumos efectivos registados	37
6.3	Resumo dos Aproveitamentos Hidroagrícolas do Açafal e Coutada/Tamujais	38
	Quadro XXI – Áreas afectas e inscritas por Tipo de Abastecimento	38
	Quadro XXII – Áreas inscritas por Cultura	38
	Quadro XXIII – Áreas inscritas por Cultura e Tipo de Rega	39
	Quadro XXIV – Áreas regadas inscritas por Cultura e dotação prevista	39
	Gráfico XXIV – Áreas regadas inscritas e dotação prevista por Ha	40
	Gráfico XXV – Áreas regadas inscritas e Consumos efectivos registados por Ha	40
	Gráfico XXVI – Áreas regadas inscritas e Dotações previstas	41
	Gráfico XXVII – Áreas regadas inscritas e Consumos efectivos registados	41
7	ESTRUTURA FUNDIÁRIA	42
7.1	Perímetro de Rega do Aproveitamento Hidroagrícola do Açafal	42
	Quadro XXV – Distribuição parcelar – Regantes - Área	42
	Quadro XXVI – Distribuição Parcelar por Sistema	42
	Mapa V – Parcelas por Tipo de Distribuição	43
7.2	Perímetro de Rega do Aproveitamento Hidroagrícola da Coutada/Tamujais	44
	Quadro XXVII – Distribuição parcelar – Regantes - Área	44
	Quadro XXVIII – Distribuição Parcelar por Sistema	44
	Mapa VI – Parcelas por Tipo de Distribuição	45
8	TAXAS E QUOTAS PRATICADAS NA CAMPANHA DE REGA 2018	46
8.1	Perímetro de Rega do Aproveitamento Hidroagrícola do Açafal	46
	Quadro XXI – Tabela de Preços 2018	46
8.2	Perímetro de Rega do Aproveitamento Hidroagrícola da Coutada/Tamujais	47
	Quadro XX – Tabela de Preços 2018	47
9	CONCLUSÕES E RECOMENDAÇÕES	48
10	CONTAS DO EXERCÍCIO ANO DE 2018	49
10.1	Junta de Agricultores dos Regadios de Ródão	49
10.1.1	Relatório Contas 2018	49
10.1.2	Relatório Conselho Fiscal 2018	51
10.1.3	Anexos	52
	ANEXO I – BALANÇO E DEMONSTRAÇÃO DE RESULTADOS REFERENTE AO EXERCÍCIO DE 2018	52

I – INTRODUÇÃO

Em conformidade com o estabelecido nos estatutos, vem a Direcção da Junta submeter à apreciação e aprovação dos Ex. mos Senhores Regantes, o RELATÓRIO E CONTAS do Exercício de 2018.

Este exercício pode-se considerar como normal, no funcionamento dos Perímetros de Rega dos AHs (Aproveitamentos Hidroagrícolas) do Açafal e no da Coutada/Tamujais.

Com a aplicação dos Regulamentos em vigor, procederam-se as etapas definidas nos mesmos, com a entrega das Declarações de Culturas anuais por parte dos Regantes, bem como do sequencial acompanhamento da Campanha de Rega (vigilância e monitorização).

Em continuação do ano transacto, foi disponibilizado aos regantes o sistema de informação – página web, com a informação relevante do PRAHA, das Campanhas de Rega, Avisos Agrícolas e Meteorológicos, e ainda de outra informação relevante (Regulamentos, Normas, ect.).

Também o fornecimento de um serviço regular (salvo algumas dificuldades por motivos operacionais) de informação (via e-mail), das condições de armazenamento na Barragem, das previsões a médio prazo (semanais) meteorológicas (Instituto Português do Mar e da Atmosfera, IP) e alertas de condições adversas.

Para todos o desejo, de que o seu esforço não seja em vão, em prol do desenvolvimento rural desta região.

2 – CORPOS SOCIAIS DA JUNTA DE AGRICULTORES DO REGADIO DO AÇAFAL

Aos 13 dias do mês de Abril de 2018, foram eleitos em Assembleia de Agricultores os corpos sociais desta Junta para o período anual de 2018, com a seguinte composição:

2.1 – Junta de Agricultores

2.1.1 – Vogais:

- Carlos José Dias Lourenço;
- João Paulo Belo Valente;
- Nuno António Crisóstomo Camilo;
- Nuno Miguel Ferro Tavares.
- Pedro Miguel da Silva Caldeira em representação da Companhia do Lucriz – Sociedade Agro-Alimentar, Lda.

2.1.2 – Vogais suplentes:

- Eduardo Vaz Alves;
- Fernando Carmona Pires;
- José António Pires Figueiredo;
- José Paulo dos Reis Dias;
- Rogério Castelo Rouco.

2.2 – Conselho Fiscal:

2.2.1 – Vogais:

- Adelaide Almeida Caçador;
- Domingos António Mateus Castelo em representação de Joaquim Pires Castelo, Herdeiros;
- Luís Alberto Rodrigues da Costa, em representação de Maria Manuel Carmona de Figueiredo Nogueira Rodrigues da Costa.

2.2.2 – Vogais suplentes:

- António Pires Cardoso;
- Luís Manuel Machado Coutinho Dias;
- João Pires Lourenço.

2.3 – Presidente e Vice-Presidente da Junta de Agricultores:

Em reunião da JARR foram eleitos entre os vogais que a compõem, para:

- Presidente: Nuno António Esteves Crisóstomo Camilo.
Vice-Presidente: João Paulo Belo Valente.

2.4 – Secretário executivo dos Serviços dos Regádios de Ródão:

Em reunião da JARR foi nomeado o Sr. José Carlos Lopes Soares para o cargo de Secretário Executivo dos Serviços dos Regádios de Ródão, de forma a dar cumprimento ao estipulado no artigo 13.º dos Estatutos

3 – ACTIVIDADES

3.1 – Investimentos e Obras

3.1.1 – Limpeza do Caminho Agrícola N°1

Devido à escassez de recursos tanto humanos como materiais, a Direcção da Junta solicitou apoio à Câmara Municipal de Vila Velha de Ródão para a limpeza do Caminho Agrícola N°1 do Aproveitamento Hidroagrícola do Açafal. O trabalho foi executado por uma equipa camarária, com a desmatação e limpeza das bermas do Caminho Agrícola.

3.2 – Organização interna de funcionamento

3.2.1 – Disponibilização do serviço do SNAА (Serviço Nacional de Avisos Agrícolas) – Estação de Avisos de Castelo Branco

Disponibilizou-se em continuação o serviço do SNAА (Serviço Nacional de Avisos Agrícolas) – Estação de Avisos de Castelo Branco, disponibilizando aos Regantes um serviço de informação dos AVISOS AGRÍCOLAS emitidos por esses serviços a nível regional.

3.2.2 – Membro da REDE RURAL NACIONAL

A Junta é membro da REDE RURAL NACIONAL,

3.2.3 – Presença na Web com o site: www.acafal.pt

Disponibilizou-se em continuação aos regantes do sistema de informação – página web, com a informação relevante do PRAHA, das Campanhas de Rega, Avisos Agrícolas e Meteorológicos, e ainda de outra informação relevante (Regulamentos, Normas, ect.).

Também como no ano anterior, o fornecimento de um serviço regular (salvo algumas dificuldades por motivos operacionais) de informação (via e-mail), das condições de armazenamento na Barragem, das previsões a médio prazo (semanais) meteorológicas (Instituto de Meteorologia, IP) e alertas de condições adversas.

3.2.4 – Colaboração com a ESACB (Escola Superior Agrária de Castelo Branco) e com o IPCB (Instituto Politécnico de Castelo Branco)

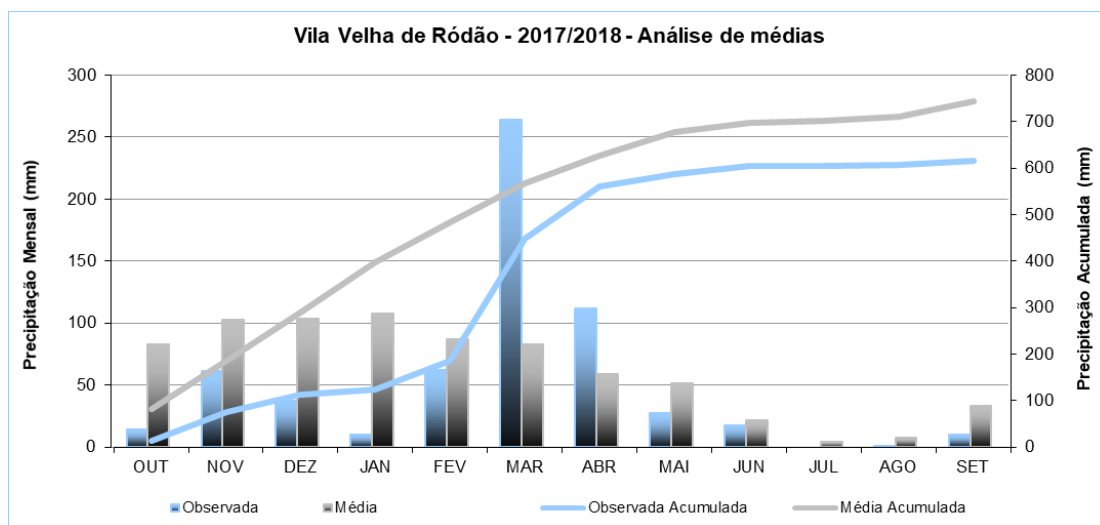
Do protocolo existente com a ESACB (Escola Superior Agrária de Castelo Branco) e com o IPCB (Instituto Politécnico de Castelo Branco), foi continuada a colaboração da Junta nos projectos de tese de mestrado no âmbito do Mestrado em Gestão de Recursos Hídricos, tendo como temas e finalidade:

- a) – Avaliação do perigo e do impacto das inundações na Ribeira do Açafal, utilizando a metodologia do modelo hidrológico HEC Hydrologic Modeling System (HEC-HMS) do U.S. Army Corps of Engineers, e do modelo HEC Flood Impact Analysis (HEC-FIA).
- b) - Desenvolvimento/aperfeiçoamento do Sistema de Gestão Integrado para os Perímetros de Rega dos Regadios de Ródão.

4 – FACTORES CLIMÁTICOS

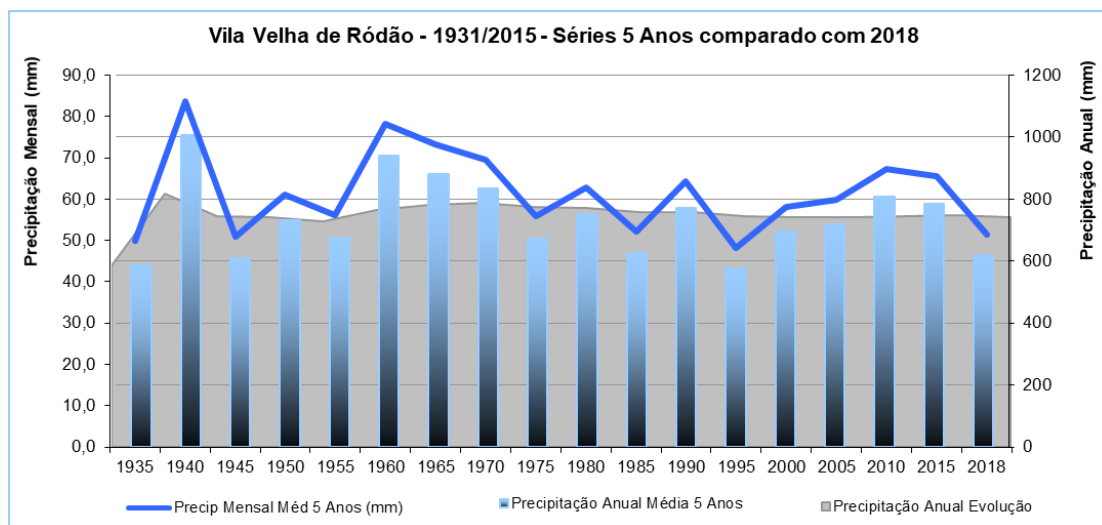
Nos quadros seguintes é feita a descrição do ano hidrológico.

Gráfico I – Precipitação no ano hidrológico 2018 (01/10/2017 a 01/10/2018)



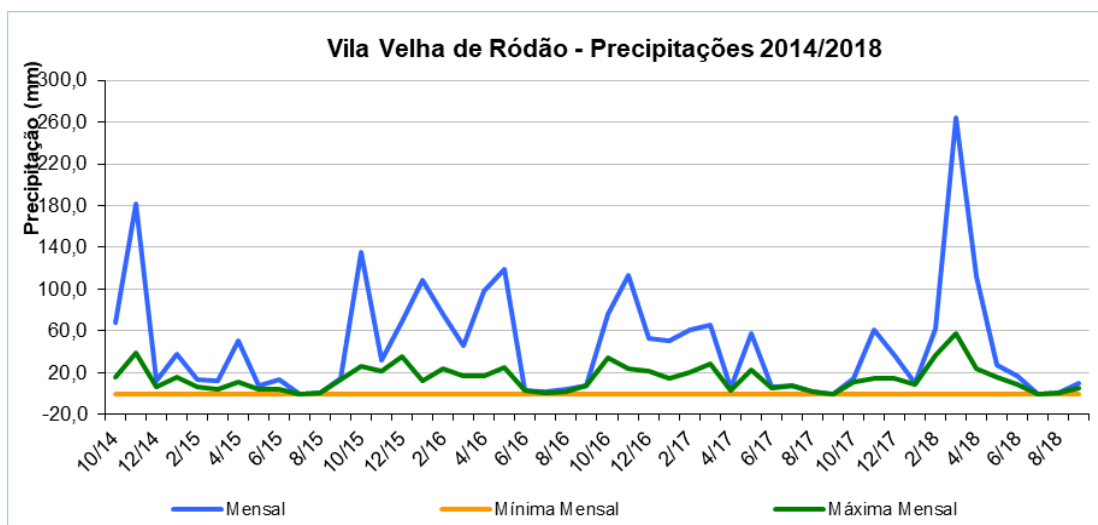
Fonte: Estação INAG 16K/01G VVRódão (SNIRG) – Estação Coutada VVRódão (DRAPC)

Gráfico II – Precipitação nos anos hidrológicos de 1931 a 2018, comparada com a precipitação média mensal – Séries 5 anos



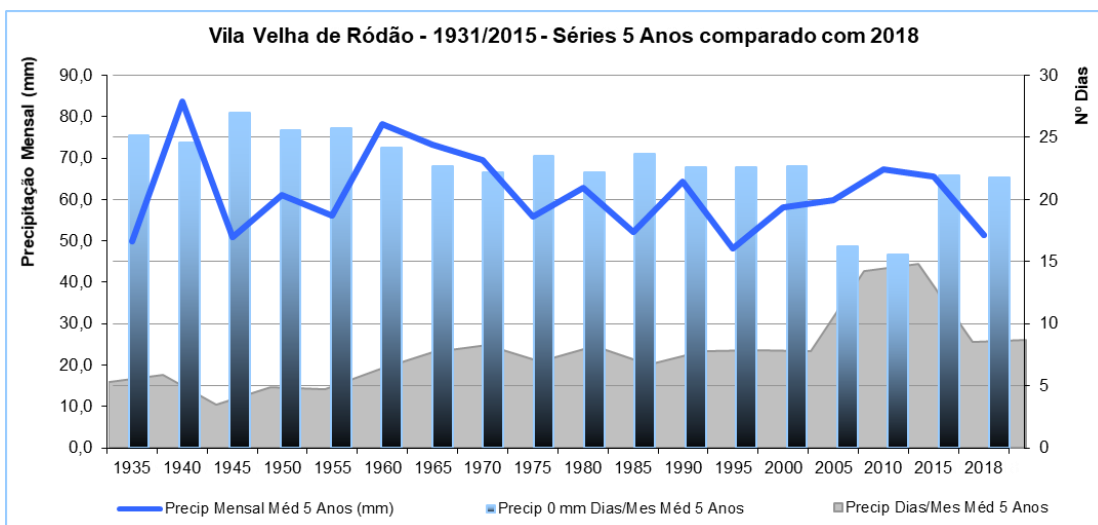
Fonte: Estação INAG 16K/01G VVRódão (SNIRG) – Estação Coutada VVRódão (DRAPC)

Gráfico III – Precipitação mensal nos anos hidrológicos de 2014 a 2018



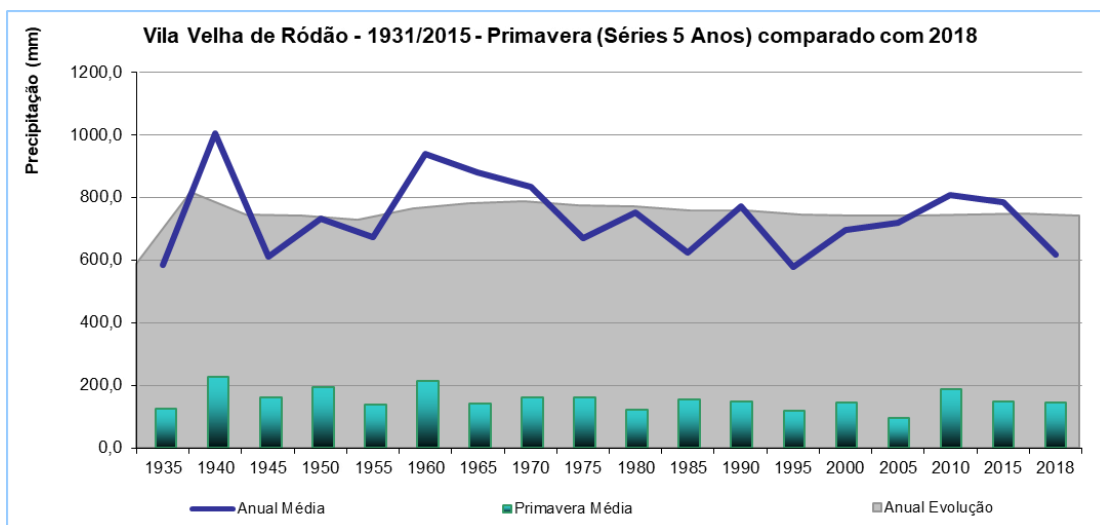
Fonte: Estação INAG 16K/01G VVRódão (SNIRG) – Estação Coutada VVRódão (DRAPC)

Gráfico IV – Distribuição da precipitação média mensal nos anos hidrológicos de 1931 a 2018. Média com o número de dias com ou sem precipitação – Séries 5 anos



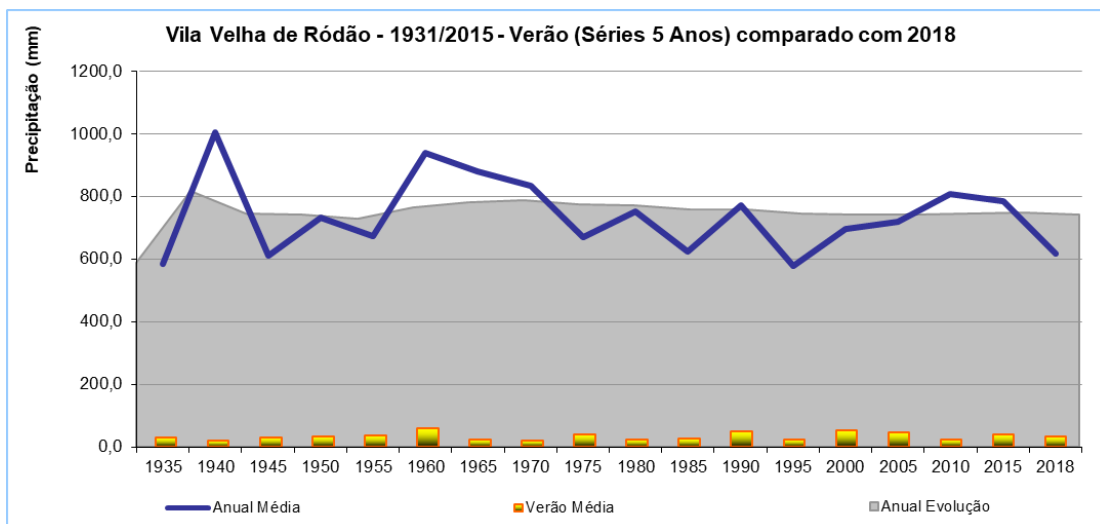
Fonte: Estação INAG 16K/01G VVRódão (SNIRG) – Estação Coutada VVRódão (DRAPC)

Gráfico V – Distribuição da precipitação média nos anos hidrológicos de 1931 a 2018.
Estações do Ano: Primavera – Séries 5 anos



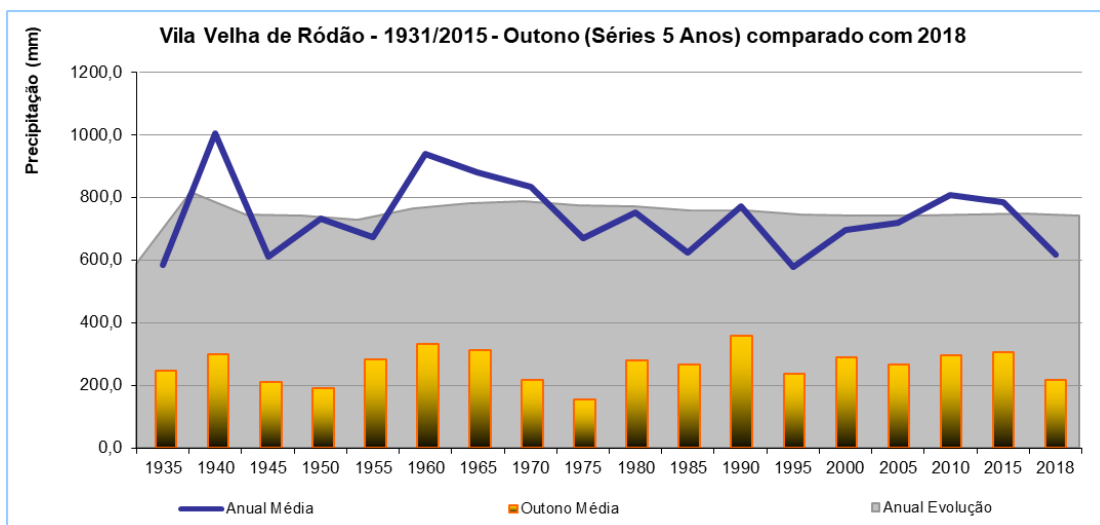
Fonte: Estação INAG 16K/01G VVRódão (SNIRG) – Estação Coutada VVRódão (DRAPC)

Gráfico VI – Distribuição da precipitação média nos anos hidrológicos de 1931 a 2018.
Estações do Ano: Verão – Séries 5 anos



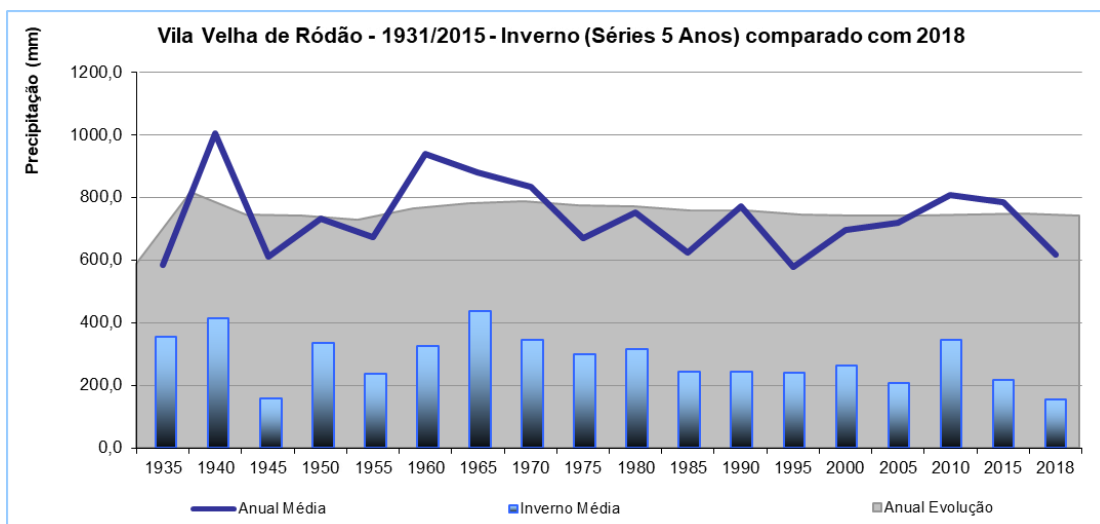
Fonte: Estação INAG 16K/01G VVRódão (SNIRG) – Estação Coutada VVRódão (DRAPC)

Gráfico VII – Distribuição da precipitação média nos anos hidrológicos de 1931 a 2018.
Estações do Ano: Outono – Séries 5 anos



Fonte: Estação INAG 16K/01G VVRódão (SNIRG) – Estação Coutada VVRódão (DRAPC)

Quadro VIII – Distribuição da precipitação média nos anos hidrológicos de 1931 a 2018.
Estações do Ano: Inverno – Séries 5 anos

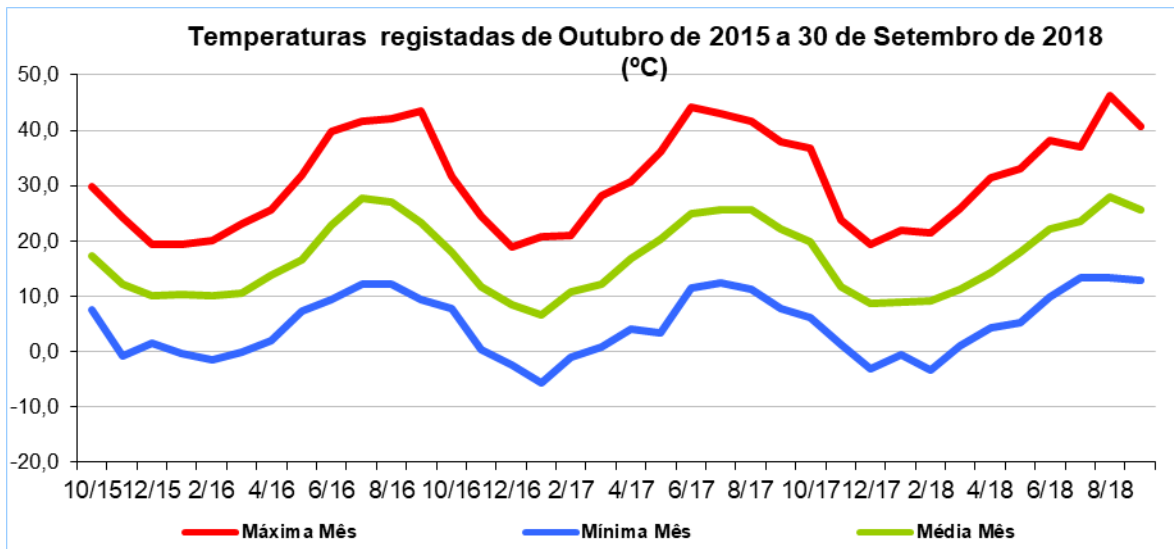


Fonte: Estação INAG 16K/01G VVRódão (SNIRG) – Estação Coutada VVRódão (DRAPC)

O ano hidrológico (2017/2018), o pleno armazenamento da Barragem do Açafal verificou-se em 03/03/2018 e da Barragem da Coutada em 15/03/2018.

Nas temperaturas registadas na área geográfica aonde o PRAHA e o PRAHCT se encontram localizados, de acordo com os dados da estação da Coutada – DRAPC, há a realçar 17 dias com temperaturas superiores a 39°C, com o valor mais elevado de 46,4°C registado no dia 04/08/2018.

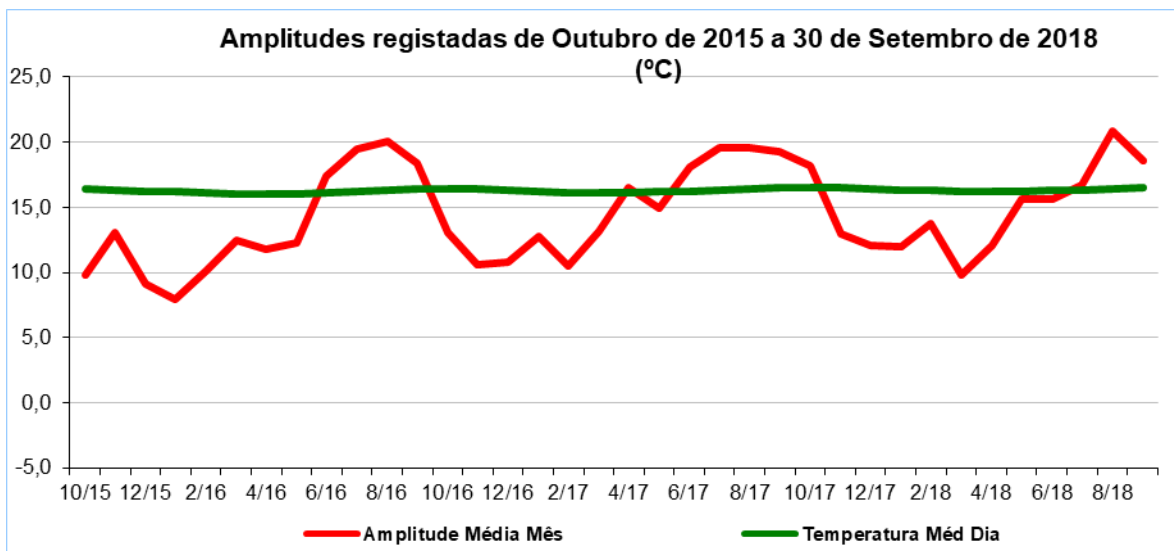
Gráfico I X – Distribuição das temperaturas de Outubro/2015 a Setembro/2018.
Valores médios mensais



Fonte: Estação Coutada VVRódão (DRAPC)

Ainda o registo de dias com temperatura máxima igual ou superior a 30°C e temperatura mínima superior a 20°C (noites tropicais) com 06 dias, situou-se abaixo da média (7 dias) em relação a anos transactos.

Gráfico X – Distribuição das amplitudes térmicas de Outubro/2015 a Setembro/2018, com a temperatura média diária anual. Valores médios mensais



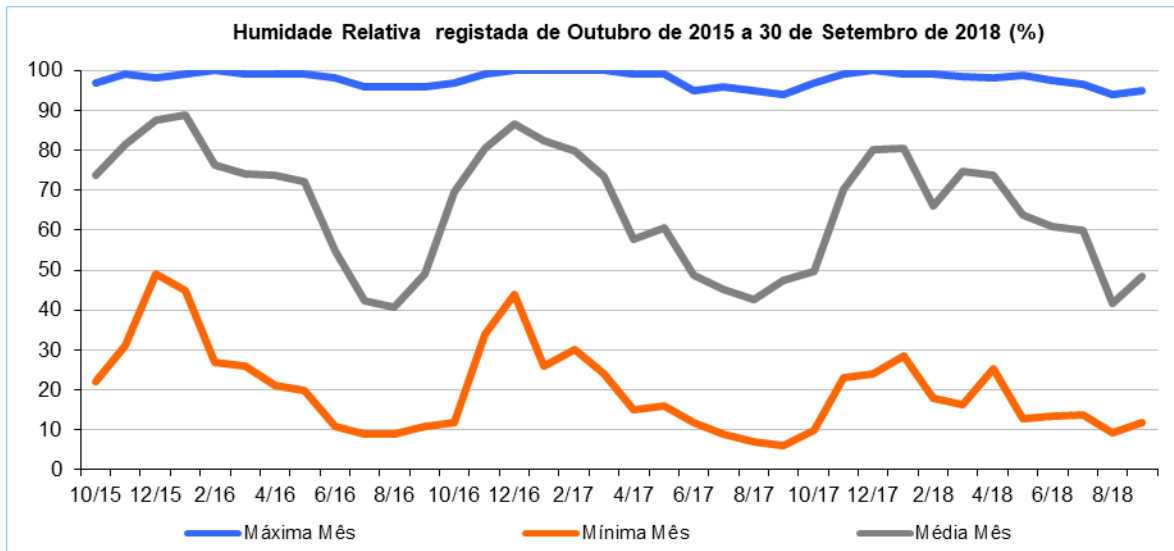
Fonte: Estação Coutada VVRódão (DRAPC)

A temperatura média diária o seu valor está estimado nos 16,73 °C (valores calculados a 31 de Dezembro de 2018 – Estação Coutada da DRAPC), que está dentro do intervalo das temperaturas relativas com a caracterização do Clima de Portugal Continental do

IPMA, IP, e que indica para a zona de Vila Velha de Ródão valores compreendidos entre os 16,1 e 17,0°C.

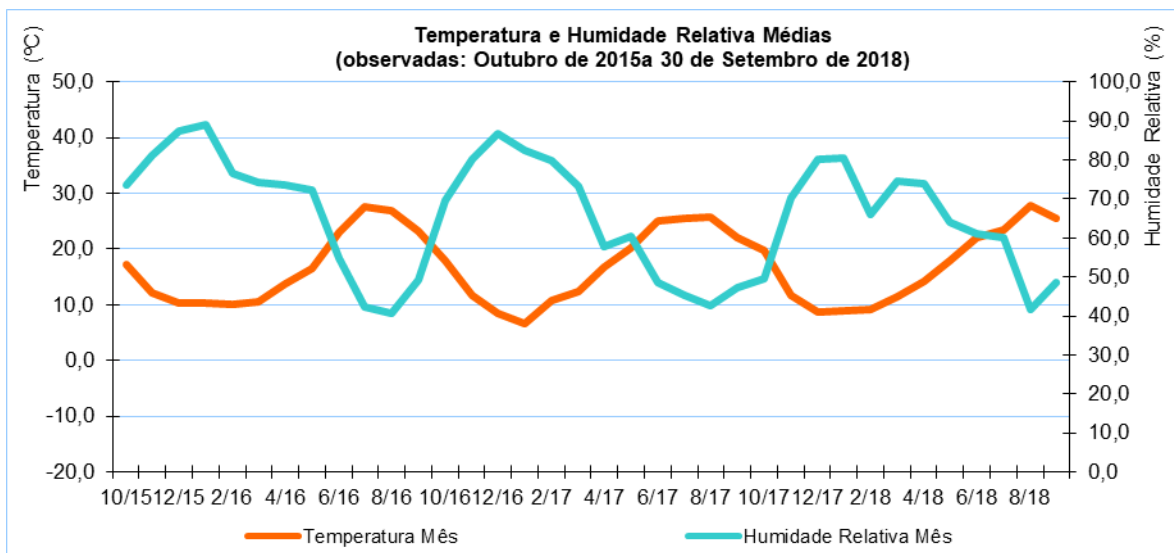
Nas temperaturas mínimas e inferiores a 4°C, a registar entre Outubro de 2017 e Setembro de 2018, o valor de 70 dias.

Gráfico X I – Distribuição de humidade relativa de Out/2015 a Set/2018.
Valores médios mensais



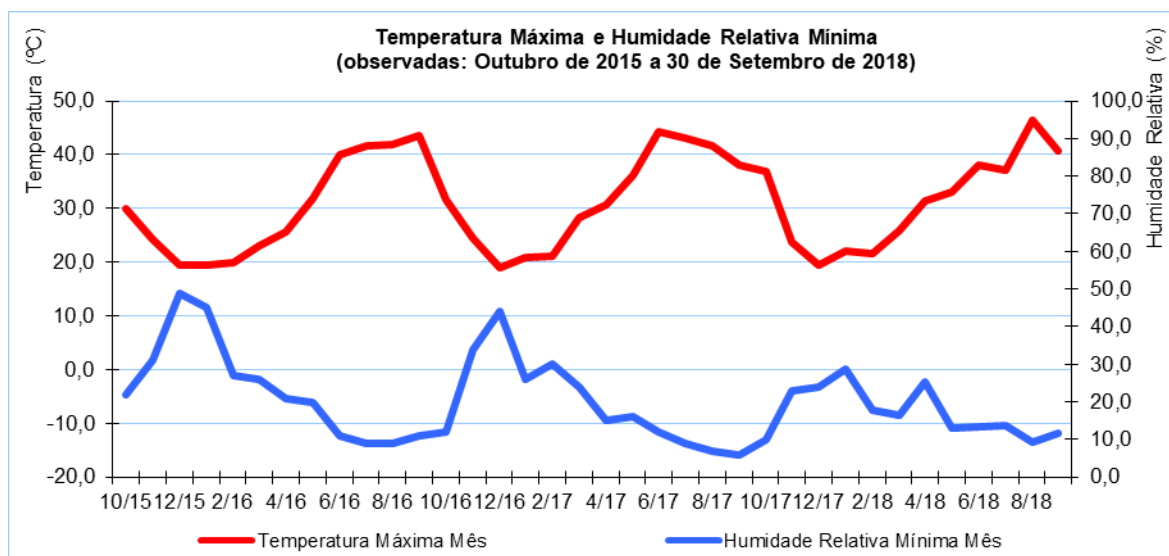
Fonte: Estação Coutada VVRódão (DRAPC)

Gráfico X II – Distribuição da temperatura média com a humidade relativa média de Out/2015 a Set/2018.
Valores médios mensais



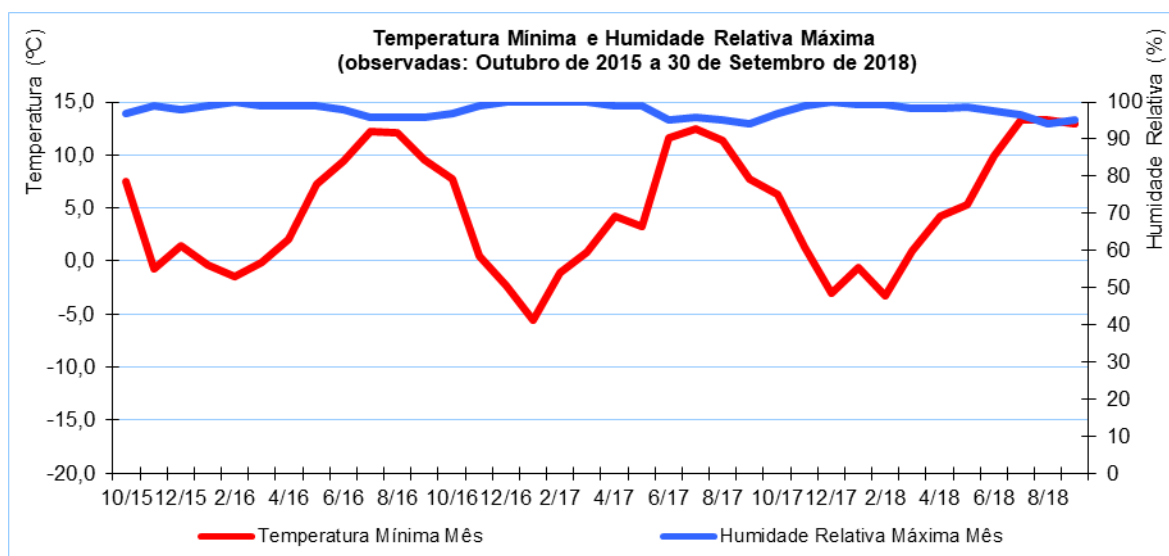
Fonte: Estação Coutada VVRódão (DRAPC)

Gráfico XIII – Distribuição da temperatura máxima com a humidade relativa mínima de Outubro/2015 a Setembro/2018. Valores médios mensais



Fonte: Estação Coutada VVRódão (DRAPC)

Gráfico XIV – Distribuição da temperatura mínima com a humidade relativa máxima de Outubro/2015 a Setembro/2018. Valores médios mensais



Fonte: Estação Coutada VVRódão (DRAPC)

Mais dados poderão ser consultados ou solicitados em:

- Site do Instituto Português do Mar e da Atmosfera, I. P (www.ipma.pt), na secção “O Clima – Boletins Climatológicos” e na secção “Agrometeorologia – Boletins Agrometeo”, como utilizador registado (o registo é à data gratuito).
- Site do INAG – SNIRH (snirh.pt) na secção “Dados Sintetizados > Recursos Hídricos > Boletim de Precipitação > Estação I6K/01G Vila Velha de Ródão.
- DRAPC – Direcção Regional de Agricultura e Pescas do Centro (www.drapc.min-agricultura.pt).

5 – EXPLORAÇÃO DA ALBUFEIRA E GESTÃO DOS RECURSOS HIDRÍCOS DISPONÍVEIS

5.1 – Caracterização

5.1.1 – Barragem do Açafal

Quadro I – BARRAGEM DO AÇAFAL

BARRAGEM DO AÇAFAL	
UTILIZAÇÕES – Rega	
LOCALIZAÇÃO	DADOS GERAIS
<p><i>Distrito</i> – Castelo Branco <i>Concelho</i> – Vila Velha do Ródão <i>Local</i> – Tostão <i>Bacia Hidrográfica</i> – Tejo <i>Linha de Água</i> – Ribeira do Açafal</p>	<p><i>Promotor</i> – Direcção Regional de Agricultura da Beira Interior (DRABI) <i>Dono da Obra</i> – Direcção Regional de Agricultura da Beira Interior (DRABI) <i>Projectista</i> – HIDROPROJECTO <i>Construtor</i> – Soares da Costa, SA e António Joaquim Maurício, Lda. <i>Ano de projecto</i> – 1997 <i>Ano de Conclusão</i> – 2004</p>
CARACTERÍSTICAS HIDROLÓGICAS	CARACTERÍSTICAS DA ALBUFEIRA
<p><i>Área da Bacia Hidrográfica</i> – 46,5 km² <i>Caudal de cheia</i> – 192 m³/s <i>Período de retorno</i> – 1000 anos</p>	<p><i>Área inundada ao NPA</i> – 200 x 1000 m² <i>Capacidade total</i> – 1790 x 1000 m³ <i>Capacidade útil</i> – 1790 x 1000 m³ <i>Nível de pleno armazenamento (NPA)</i> – 112,6 m <i>Nível de máxima cheia (NMC)</i> – 114,75 m</p>
CARACTERÍSTICAS DA BARRAGEM	DESCARREGADOR DE CHEIAS
<p><i>Aterro</i> – Terra zonada <i>Altura acima da fundação</i> – 29 m <i>Altura acima do terreno natural</i> – 26 m <i>Cota do coroamento</i> – 116 m <i>Comprimento do coroamento</i> – 121 m <i>Largura do coroamento</i> – 7,5 m <i>Fundação</i> – Xistos <i>Volume de aterro</i> – 138 x 1000 m³</p>	<p><i>Localização</i> – Margem esquerda <i>Tipo de controlo</i> – Sem controlo <i>Tipo de descarregador</i> – Canal de encosta <i>Cota da crista da soleira</i> – 112,6 m <i>Desenvolvimento da soleira</i> – 47,3 m <i>Caudal máximo descarregado</i> – 188 m³/s <i>Dissipação de energia</i> – Salto de esquí</p>
DESCARGA DE FUNDO	
<p><i>Localização</i> – Margem direita <i>Tipo</i> – Em conduta sob o aterro <i>Secção da conduta</i> – d 700 mm <i>Caudal máximo</i> – 1,5 m³/s <i>Controlo a montante</i> – Comportas planas <i>Controlo a jusante</i> – Válvula de jacto oco de 350 mm</p>	

Fonte: INAG – Barragem do Açafal

5.1.2 – Barragem da Coutada

Quadro II – BARRAGEM DA COUTADA

Dados Gerais	Dono da Obra	DRAP Centro
	Projecto - Autor	PROSISTEMAS – Consultores de Engenharia, S.A.
	Projecto - Ano	2000
	Empreiteiros - Empreiteiro Geral	EDIFER – Construções Pires Coelho & Fernandes, S. A.
	Impermeabilização e consolidação	TECNASOL - FGE
	Fiscalização	Afaplan – Planeamento e Gestão de Projectos, S.A.
	Ano de Conclusão	2008
Exploração	Objectivo	Agricultura e lazer
	Entidade Responsável	DRAP Centro
	Utilização da água	Rega
	Entidade Gestora	JARCT
	Área total do regadio (2012)	411,4 ha
	N.º de beneficiários (2012)	43
	Ocupação cultural	
	Origem da água	Superficial
	Fornecimento de água às explorações	Média Pressão (> 3 bar) e Gravidade
	Sistema Tarifário	m3
	Sistema de Contagem	Contador
	Rede de Rega	15,5 Km
	Rede de Drenagem	5,0 Km (limpeza) + 2,25 km (reperfilamento)
Rede Viária	15,2 km	
Localização	Linha de água	Ribeira do Prior, do Lucriz e dos Tamujais
	Região Hidrográfica	RH5
	Bacia hidrográfica	Rio Tejo
	Freguesia	Perais
	Concelho	Vila Velha de Ródão
	Nuts3	Beira Interior Sul
	Nuts2	Centro
Características da Barragem	Tipo estrutural	Barragem de terra, zonada.
	Cota do coroamento	133,5 m
	Altura máxima acima da fundação	26,0 m
	Altura máxima acima do leito da ribeira	24,0 m
	Paramento de montante - Inclinação	1V:2,5 H
	Paramento de montante - Protecção	Enrocamento
	Paramento de jusante - Inclinação	1V:2,25 H
	Paramento de jusante - Protecção	Terra vegetal com hidro-sementeira
	Número, cota e largura das banquetas	1 banquetas: – cota 115,0; largura-4 m.
	Desenvolvimento do coroamento	412 m
Largura do coroamento	8 m	
Volume da barragem	350 Mm3	
Características da Albufeira	Nível de pleno armazenamento (NPA)	131,0 m
	Volume total (NPA)	3891 Mm3
	Nível de máxima cheia (NMC)	132,0 m
	Nível Mínimo de Exploração (NME)	114,0 m
	Volume morto (NME)	36 Mm3
	Bacia hidrográfica	Ribeira do Prior (9,2 Km2)
	Superfície inundada (NPA)	43,6 ha
	Escoamento médio anual	1908 M m3
	Afluência em ano médio	1,9 Mm3
	Ponta de máxima cheia	64,41 m3/s
	Volume útil	3806 Mm3
	Fetch efectivo	0,23 Km

Quadro II – BARRAGEM DA COUTADA (Cont.)

Descarregador de superfície	Localização	Na margem esquerda
	Tipo	Labirinto seguido de canal de descarga de inclinação variável, com 2,6 m de largura e 90 m de comprimento.
	Desenvolvimento útil da soleira	28,0 m
	Tipo de soleira	Espessa (WES)
	Cota da crista da soleira	131,0 m
	Caudal de cheia máxima (T=1000 anos)	24 m ³ /s
	Caudal amortecido (T=1000 anos)	21 m ³ /s
	Carga máxima	0,60 m
Estrutura de saída	Em salto de ski	
Descarga de Fundo e Tomada de Água	Localização	Na margem direita
	Tipo	Em conduta com estrutura de saída constituída por câmara de válvulas.
	Número de condutas	1
	Características da conduta	1,0 m de diâmetro; 180 m de comprimento
	Comporta de comando	Tipo wagon 0,7 x 0,7 m (c/ grelha de protecção)
	Caudal máximo	2,3 m ³ /s
	Cota da soleira aceler.	107,7 m (cota inferior da Válvula de Jacto Óco)
	Cota da soleira da restituição	106,8 m
	Cota da bacia de restituição	106,7 m
Obra de saída	Câmara de manobras - com válvula cónica tipo Howell-Bunger DN400 (descarga de fundo) e válvula de borboleta DN600 PN10 (derivação para a rede de rega)	
Instrumentação	Piezómetros hidráulicos	8 Piezómetros de aterro; 4 Piezómetros de contacto aterro/fundação; 2 Piezómetros de fundação
	Marcas superficiais	5
	Marcas de nivelamento	8
	Apoios	2 peças de apoio; 10 marcas de apoio ao nivelamento
	Medidor de caudal	1
	Escala limnimétrica	1, localizada na torre de comando

Fonte: DRAPC – Barragem da Coutada

5.2 – Monitorização dos níveis de armazenamento

No acompanhamento da evolução do armazenamento de água nas duas albufeiras, tal como em anos transactos, foi executada uma monitorização com a periodicidade de 2 vezes por semana, durante o período da Campanha de Rega 2018.

5.2.1 – Barragem do Açafal

Os dados observados encontram-se registados na aplicação SIGIPRR e disponibilizados na página web da Junta. Devido ao facto de a captação não possuir um caudolímetro, todas as observações referem-se às cotas de armazenamento lidas na torre de captação.

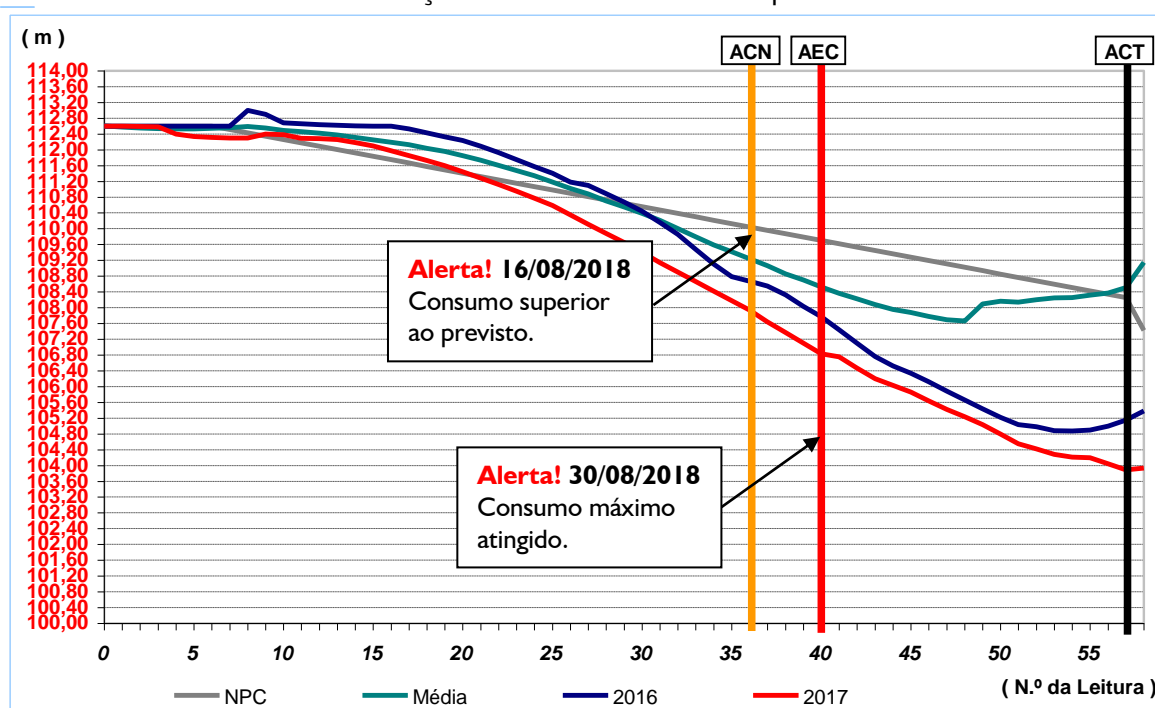
Quadro III – Tabela de níveis de exploração

Variável	ABRV	Cota	Volume	Ha	%
Nível Pleno Armazenamento	NPA	112,60	1.746	350,928	100,0
Nível Mínimo Exploração	Nme	100,00	0	0,000	0,0
Média para 2 Anos (50%)	NPS50	108,00	991	175,464	50,0
Média para 2 Anos (25%)	NPS25	104,91	851	87,732	25,0

Fonte: PRAHA - Níveis de Armazenamento 2018 (JARR)

Da Campanha com início em 30/04/2018, o armazenamento apresentava-se na cota 112,64 m e um volume armazenado superior a 1746 Mm³, estando prevista uma dotação média de 734 Mm³ de água para 162,9723 ha declarados.

Gráfico X V – Evolução do nível de armazenamento por cotas de nível



NPC - Nível Previsto Campanha (Curva de evolução do Armazenamento para a Campanha de Rega)

X (horizontal) – Num de registos efectuados * Y (vertical) – Cota expressa em Metros

Fonte: PRAHA - Níveis de Armazenamento 2018 (JARR)

No final da Campanha em 01/11/2018, tinham sido consumidos para os Blocos de Baixa Pressão e Sistema de Bombagem cerca de 951 Mm³ de água, a que corresponde uma dotação de 5835 m³/ha (7668 m³/ha para 160,6704 ha declarados em 2017).

Quadro I V – Distribuição das Áreas afectas e regadas (ha), por Blocos

Campanha de 2018

COD Bloco	Regada Ha	Dotação prev m3	Consumo m3	Cons Dif. m3	%
RBP+EGA	127,0317	536478	835163	298685	155,68
RAP	0,0000	0,0000	0,0000	0,0000	0,00
RSB	35,9406	197673	115837	-81836	58,60
Total	162,9723	734151	951000	216849	129,54

Campanha de 2017

COD Bloco	Regada Ha	Dotação prev m3	Consumo m3	Cons Dif. m3	%
RBP+EGA	124,7298	561869	1068591	506722	190,19
RAP	0,0000	0,0000	0,0000	0,0000	0,00
RSB	35,9406	172526	163409	-9117	94,72
Total	160,6704	734395	1232000	497605	167,76

Fonte: SIGIPRR-PRAHA - Exploração 2018 (JARR)

5.2.2 – Barragem da Coutada

Os dados observados encontram-se registados na aplicação SIGIPRR e disponibilizados brevemente na página web da Junta. Embora a Estação Elevatória da Coutada dispôr de uma unidade de leitura (caudolímetro), realizaram-se também as leituras observações referentes às cotas de armazenamento na torre de captação.

Quadro V – Tabela de níveis de exploração

Variável	ABRV	Cota (m)	Vol. (m3)	Ha	%
Nível Pleno Armazenamento	NPA	131,00	3.800	411,400	100,0
Nível Mínimo Exploração	Nme	114,00	36	---	0,0
Média para 2 Anos (50%)	NPS50	---	1.900	---	50,0
Média para 2 Anos (25%)	NPS25	---	950	---	25,0

Fonte: PRAHCT - Níveis de Armazenamento 2018 (JARR)

Da Campanha com início normal em 01/06/2018, o armazenamento apresentava-se na cota (130,90 m) e um volume armazenado de cerca de 3763 Mm3 , estando prevista uma dotação média de 968 Mm3 de água para 209,9598 ha declarados.

No final da Campanha em 13/10/2018, tinham sido consumidos cerca de 988,508 Mm3 de água, a que corresponde uma dotação de 4708 m3/ha, superior à dotação prevista de 4610 m3/ha.

Quadro VI – Área regada (ha), dotações previstas (m3) e consumos (m3), por Blocos

Campanha de 2018

COD Bloco	Regada Ha	Dotação prev m3	Consumo m3	Cons Dif. m3	%
RBP	0,0000	0	0	0	0,00
RMP	192,2204	901078	933970	32892	103,65
EMP	17,7394	66905	54538	-12367	81,52
Total	209,9598	967983	988508	20525	102,12

Campanha de 2017

COD Bloco	Regada Ha	Dotação prev m3	Consumo m3	Cons Dif. m3	%
RBP	0,0000	0	0	0	0,00
RMP	139,1323	669944	739985	70041	110,45
EMP	20,2315	0	0	0	0,00
Total	159,3638	669944	739985	70041	110,45

Fonte: SIGIPRR-PRAHCT – Exploração 2018 (JARR)

5.3 – Estações Elevatórias/Bombagem

5.3.1 – Estação de Bombagem do Açafal

Dos valores calculados pelas contagens do operador de fornecimento de energia, tinham sido consumidos na Campanha (Junho de 2018 a Outubro de 2018), cerca de 59 Mwh ⁽¹⁾ de Energia Activa.

Quadro VII – Consumos de energia da Estação de Bombagem do Açafal

Facturas EDP	un	Totais		Fixos		Campanha	
		Qtd	Valor	Qtd	Valor	Qtd	Valor
En.Activa vazio normal	kWh	18627,87	1034,71	1757,1	96,53	16870,7	938,18
En.Activa super vazio	kWh	11677,6	637,06	1039,4	56,42	10638,2	580,63
En.Activa ponta	kWh	6001,2	411,44	887,5	61,97	5113,8	349,47
En.Activa cheias	kWh	22463,2	1471,36	2432,3	163,15	20030,8	1308,21
En.Activa vazio normal	kWh	18627,9	409,94	1757,1	38,77	16870,7	371,17
En.Activa super vazio	kWh	11677,6	250,90	1039,4	22,19	10638,2	228,71
En.Activa ponta	kWh	6001,2	291,41	887,5	42,36	5113,8	249,05
En.Activa cheias	kWh	22463,1	920,26	2432,3	98,97	20030,8	821,29
Escalão 1 En.React.cons.FV	kvarh	173,8	1,64	264,5	2,28	-90,7	-0,63
Escalão 2 En.React.cons.FV	kvarh	171,6	4,92	261,0	6,81	-89,5	-1,89
Escalão 3 En.React.cons.FV	kvarh	260,4	22,57	395,2	31,14	-134,8	-8,56
En. Reactiva fornecida vazio	kvarh	0,0	0,00	0,0	0,00	0,0	0,00
Redes potência contratada	Kw	592,8	647,20	592,8	647,20	0,0	0,00
Redes potência horas ponta	Hor	88,9	592,20	10,3	72,61	78,6	519,59
IEC Electricidade	un	-	59,15	-	6,68	-	52,46
Total	(€)	6754,75		1347,06		5407,68	
CAV	un	12,97	22,71	12,97	22,71	-	0,00
Redes eTelemetria	un	11,00	0,00	0	0,00	0	0,00
Taxa anual DRE	x	1	67,00	0	0,00	0	0,00
Resumo	un	Totais		Fixos		Campanha	
		Qtd	Valor	Qtd	Valor	Qtd	Valor
Energia activa	kwh	58769,84	5486,22	6116,354	587,04	52653,49	4899,18
Energia reactiva	kvarh	605,7	29,13	920,7	40,22	-315,0	-11,09
Fixos	un	1	1262,10	1	742,51	1	519,59
Redes eTelemetria	un	11,00	0,00	11,00	0,00	0,00	0,00
IVA Taxa Reduzida	%	6	1,36	6	1,36	6	0,00
IVA Taxa Normal	%	23	1553,59	23	309,82	23	1243,77
Total Campanha	(€)	8332,40		1680,95		6651,45	

Fonte: PRAHA - EDP-2018 Energia (JARR)

Dos valores extraídos do quadro anterior, e relativos aos consumos/bombagem verificados, foram calculados para o preço médio de 0,0512 Euros/m3 Bombado.

Quilowatt-hora (kWh) equivale a 1.000 Wh ou $3,6 \times 10^6$ joules.

Megawatt-hora (MWh) equivale a 1.000.000 Wh ou $3,6 \times 10^9$ joules.

Gigawatt-hora (GWh) equivale a 10^9 Wh ou $3,6 \times 10^{12}$ joules.

Terawatt-hora (TWh) equivale a 10^{12} Wh ou $3,6 \times 10^{15}$ joules

5.3.2 – Estação Elevatória da Coutada

Dos valores calculados pelas contagens do operador de fornecimento de energia, tinham sido consumidos desde o início de Junho de 2018 a Outubro de 2018 cerca de 315 Mwh ⁽¹⁾ de Energia Activa.

Quadro VIII – Consumos de energia da Estação Elevatória

Facturas EDP	un	Totais		Fixos		Campanha	
		Qtd	Valor	Qtd	Valor	Qtd	Valor
En.Activa vazio normal	kWh	97728,39	5430,41	16587,7	918,17	81140,7	4512,23
En.Activa super vazio	kWh	59278,6	3233,59	6297,7	341,90	52980,9	2891,70
En.Activa ponta	kWh	24300,5	1663,44	3313,5	229,19	20987,0	1434,25
En.Activa cheias	kWh	133299,8	8715,35	11829,6	782,13	121470,2	7933,22
En.Activa vazio normal	kWh	97787,6	2152,66	8776,0	193,78	89011,6	1958,88
En.Activa super vazio	kWh	59300,9	1273,92	3362,1	71,55	55938,8	1202,37
En.Activa ponta	kWh	24312,3	1182,06	1754,6	82,93	22557,7	1099,13
En.Activa cheias	kWh	133341,6	5466,16	6302,7	254,93	127038,9	5211,23
Escalão 1 En.React.cons.FV	kvarh	0,0	0,00	0,0	0,00	0,0	0,00
Escalão 2 En.React.cons.FV	kvarh	0,0	0,00	0,0	0,00	0,0	0,00
Escalão 3 En.React.cons.FV	kvarh	0,0	0,00	0,0	0,00	0,0	0,00
En. Reactiva fornecida vazio	kvarh	9306,7	196,52	8369,6	176,94	937,1	19,58
Redes potência contratada	Kw	3695,6	3818,43	3695,6	3818,43	0,0	0,00
Redes potência horas ponta	Hor	355,9	2451,49	28,9	205,40	327,0	2246,09
IEC Electricidade	un	-	458,66	-	54,17	-	404,49
Total	(€)	36042,67		7129,50		28913,17	
CAV	un	10,93	28,31	10,93441	28,31	-	0,00
Redes eTelemetria	un	0,50	70,92	0	0,00	0	0,00
Taxa anual DRE	x	1	64,00	0	0,00	0	0,00
Resumo	un	Totais		Fixos		Campanha	
		Qtd	Valor	Qtd	Valor	Qtd	Valor
Energia activa	kwh	314607,2	29576,24	38028,53	2928,74	276578,7	26647,50
Energia reactiva	kvarh	9306,7	196,52	8369,6	176,94	937,1	19,58
Fixos	un	1	6298,23	1	4052,14	1	2246,09
Redes eTelemetria	un	0,50	70,92	0,50	70,92	0,00	0,00
Barragem da Coutada	un	1,00	595,07	1,00	595,07	1,00	0,00
IVA Taxa Reduzida	%	6	3,57	6	3,57	6	0,00
IVA Taxa Normal	%	23	8435,83	23	1785,80	23	6650,03
Total Campanha	(€)	45176,38		9613,18		35563,20	

Fonte: PRAHCT - EDP-2018 Energia (JARR)

O preço do m3 de água foi calculado no valor de 0,0393 Euros.

Quilowatt-hora (kWh) equivale a 1.000 Wh ou $3,6 \times 10^6$ joules.

Megawatt-hora (MWh) equivale a 1.000.000 Wh ou $3,6 \times 10^9$ joules.

Gigawatt-hora (GWh) equivale a 10^9 Wh ou $3,6 \times 10^{12}$ joules.

Terawatt-hora (TWh) equivale a 10^{12} Wh ou $3,6 \times 10^{15}$ joules

6 – CAMPANHA DE REGA

6.1 – Perímetro de Rega do Aproveitamento Hidroagrícola do Açafal

A Campanha de Rega de 2018 decorreu de uma forma semelhante à época anterior, embora de referir a transição de áreas afectas para o AH da Coutada.

Quadro I X – Áreas afectas e inscritas por Tipo de Abastecimento

COD	Descrição	Afecta	Regada	%
		Ha	Ha	
RBP	Baixa Pressão (1ª Cultura)	197,5358	99,3301	50,28
RBP	BxPres (2ª cultura) e KKK	0,0000	0,0000	0,00
RBP	Baixa Pressão (Extra PRAHA)	0,0000	0,0000	0,00
EGA/EPA	Externo (regime precário)	33,9834	27,7016	81,52
RAP/RSB	Alta Pressão/Bombagem	105,2060	35,9406	34,16
Total		336,7251	162,9723	48,40

Fonte: SIGIPRR-PRAHA – Exploração 2018 (JARR)

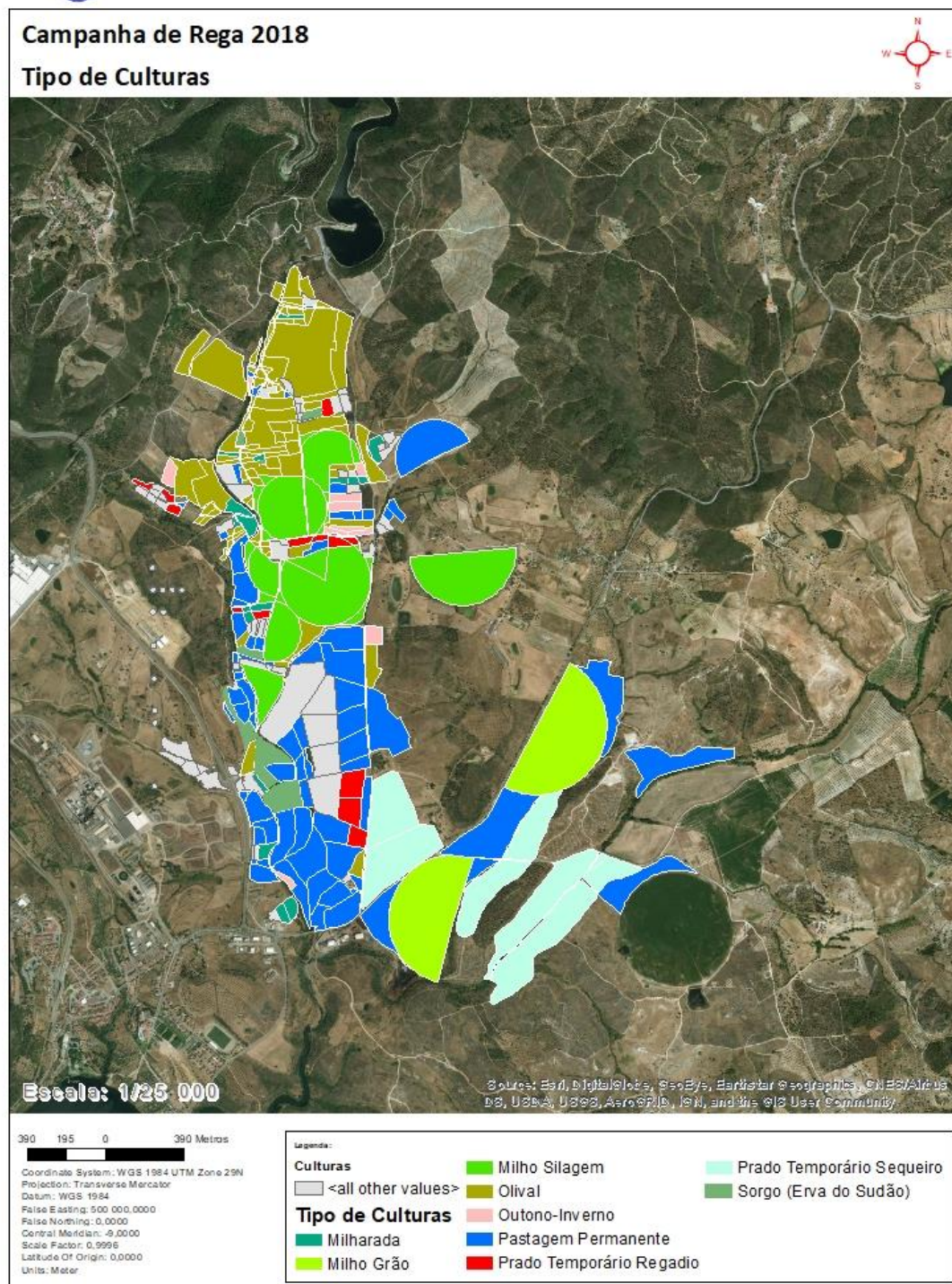
Quadro X – Áreas inscritas por Cultura

COD	Descrição	Área Afecta		Dotação Prevista
		Ha	%	m3
000	Multi-Culturas	2,7341	0,81	9 915
AZEB	Azevém B (Lolium)	2,7715	0,82	13 857
CITR	Citrinos	0,3966	0,12	2 181
FFRA	Feijão Frade e Variantes	13,7035	4,07	5 432
FOR	Forragens Cortes Múltiplos	0,5007	0,15	2 504
HOR	Horticultura	6,6437	1,97	34 357
INV	Outono-Inverno	4,7183	1,40	0
LUZ	Luzerna	1,3990	0,42	8 395
MIL	Milharada	6,2523	1,86	18 759
MILF	Milho Silagem	53,0658	15,76	238 796
MILH	Milho Grão	35,9406	10,67	197 673
OLI	Olival	56,6451	16,82	78 240
PAST	Pastagem Permanente	88,5770	26,31	58 601
POM	Pomóideas	2,0362	0,60	7 127
PRAS	Prado Temporário Sequeiro	44,5788	13,24	0
PRAT	Prado Temporário Regadio	7,1802	2,13	24 965
PRU	Prunóideas	0,6206	0,18	2 172
SOR	Sorgo (Erva do Sudão)	7,1946	2,14	28 779
VIN	Vinha	1,3699	0,41	2 398
XXX	Incultas ou Abandonadas	0,3966	0,12	0
Total		336,7251	100,00	734 151

Fonte: SIGIPRR-PRAHA – Exploração 2018 (JARR)

Mapa I – Áreas inscritas por Cultura

Regadios de Ródão Junta de Agricultores dos Regadios de Ródão - Vila Velha de Ródão
Aproveitamento Hidroagrícola do Açafal



Fonte: SIGIPRR-ARGGIS – Exploração 2018 (JARR)

Quadro X I – Áreas inscritas por Cultura e Tipo de Distribuição

Tipo	COD	Descrição	Área Afecta		Dotação Prevista
			Ha	%	m3
RBP	000	Multi-Culturas	1,5822	0,80	5 596
RBP	AZEB	Azevém B (Lolium)	2,7715	1,40	13 857
RBP	CITR	Citrinos	0,2606	0,13	1 433
RBP	FFRA	Feijão Frade e Variantes	13,7035	6,94	5 432
RBP	HOR	Horticultura	2,8770	1,46	15 523
RBP	INV	Outono-Inverno	4,7183	2,39	0
RBP	LUZ	Luzerna	1,3990	0,71	8 395
RBP	MIL	Milharada	4,5680	2,31	13 706
RBP	MILF	Milho Silagem	42,0240	21,27	189 108
RBP	OLI	Olival	48,2226	24,41	52 972
RBP	PAST	Pastagem Permanente	57,6086	29,16	58 601
RBP	POM	Pomóideas	1,1666	0,59	4 083
RBP	PRAT	Prado Temporário Regadio	7,1802	3,63	24 965
RBP	PRU	Prunóideas	0,6206	0,31	2 172
RBP	SOR	Sorgo (Erva do Sudão)	7,1946	3,64	28 779
RBP	VIN	Vinha	1,2419	0,63	2 174
RBP	XXX	Incultas ou Abandonadas	0,3966	0,20	0
Total			197,536	100,00	426 796

Tipo	COD	Descrição	Área Afecta		Dotação Prevista
			Ha	%	m3
RAP	PRAS	Prado Temporário Sequeiro	14,4246	13,71	0
RSB	MILH	Milho Grão	35,9406	34,16	197 673
RSB	PAST	Pastagem Permanente	24,6866	23,47	0
RSB	PRAS	Prado Temporário Sequeiro	30,1542	28,66	0
Total			105,206	100,0	197 673

Tipo	COD	Descrição	Área Afecta		Dotação Prevista
			Ha	%	m3
EGA	000	Multi-Culturas	1,1519	3,39	4 319
EGA	CITR	Citrinos	0,1360	0,40	748
EGA	FOR	Forragens Cortes Múltiplos	0,5007	1,47	2 504
EGA	HOR	Horticultura	3,7667	11,08	18 834
EGA	MIL	Milharada	1,6843	4,96	5 053
EGA	MILF	Milho Silagem	11,0418	32,49	49 688
EGA	OLI	Olival	8,4225	24,78	25 268
EGA	PAST	Pastagem Permanente	6,2818	18,48	0
EGA	POM	Pomóideas	0,8696	2,56	3 044
EGA	VIN	Vinha	0,1281	0,38	224
Total			33,9834	100,00	109 682

Fonte: SIGIPRR-PRAHA – Exploração 2018 (JARR)

Quadro X II – Áreas inscritas por Cultura e Tipo de Rega

COD	Descrição	Área Afecta		Dotação Prevista
		Ha	%	m3
00	Indefinida	5,2679	1,56	22 963
01	Máquina de Rega	4,9118	1,46	29 472
02	Pivot	85,2658	25,32	421 126
03	Aspersão (Canhões > 3/4")	14,5694	4,33	63 401
04	Aspersão (Cobertura Total)	17,1882	5,10	75 199
05	Alagamento	0,8682	0,26	5 209
06	Micro-aspersão	0,1360	0,04	748
07	Localizada	30,9357	9,19	95 747
12	Sulcos	3,8293	1,14	20 286
15	Não Regada	173,7528	51,60	0
17	Factor de correcção	0,0000	---	0
Total		336,7251	100,00	734 151

Fonte: SIGIPRR-PRAHA – Exploração 2018 (JARR)

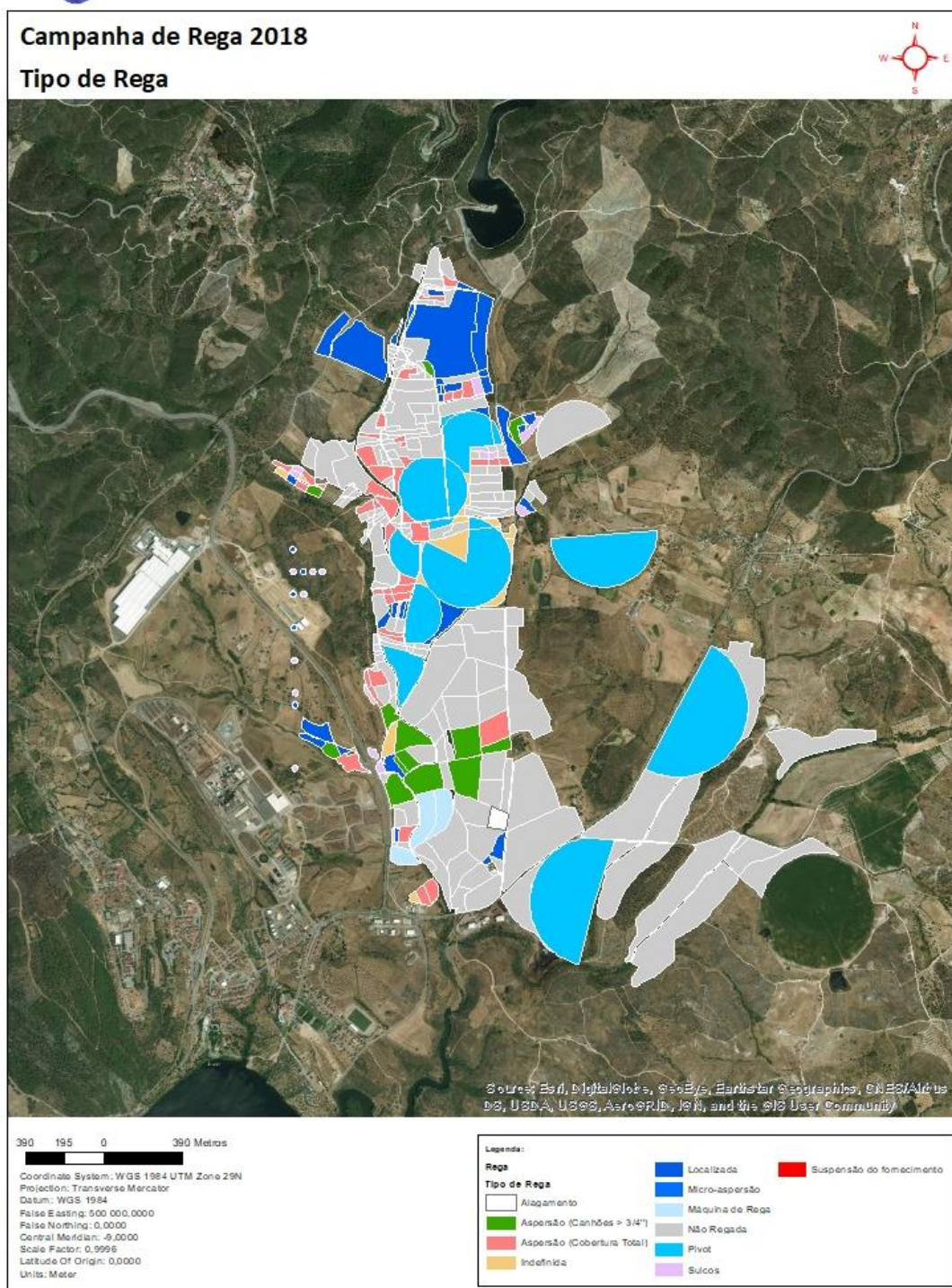
Quadro X III – Áreas inscritas por Cultura, Tipo de Rega e Tipo de Distribuição

Tipo	COD	Descrição	Área Afecta		Dotação Prevista
			Ha	%	m3
RBP	00	Indefinida	5,0219	1,49	22 041
RBP	01	Máquina de Rega	4,9118	1,46	29 472
RBP	02	Pivot	38,2834	11,37	173 765
RBP	03	Aspersão (Canhões > 3/4")	13,4085	3,98	58 917
RBP	04	Aspersão (Cobertura Total)	15,2582	4,53	68 729
RBP	05	Alagamento	0,8682	0,26	5 209
RBP	07	Localizada	19,8551	5,90	58 909
RBP	12	Sulcos	1,7231	0,51	9 754
RBP	15	Não Regada	98,2056	29,16	0
RAP	15	Não Regada	14,4246	4,28	0
RSB	02	Pivot	35,9406	10,67	197 673
RSB	15	Não Regada	54,8408	16,29	0
EGA	00	Indefinida	0,2460	0,07	922
EGA	02	Pivot	11,0418	3,28	49 688
EGA	03	Aspersão (Canhões > 3/4")	1,1609	0,34	4 484
EGA	04	Aspersão (Cobertura Total)	1,9301	0,57	6 470
EGA	06	Micro-aspersão	0,1360	0,04	748
EGA	07	Localizada	11,0806	3,29	36 838
EGA	12	Sulcos	2,1063	0,63	10 532
EGA	15	Não Regada	6,2818	1,87	0
Total		336,7251	100,00	734 151	

Fonte: SIGIPRR-PRAHA – Exploração 2018 (JARR)

Mapa 11 – Áreas inscritas por Tipo de Rega

Regadios de Ródão Junta de Agricultores dos Regadios de Ródão - Vila Velha de Ródão
Aproveitamento Hidroagrícola do Açafal



Fonte: SIGIPRR-ARGGIS – Exploração 2018 (JARR)

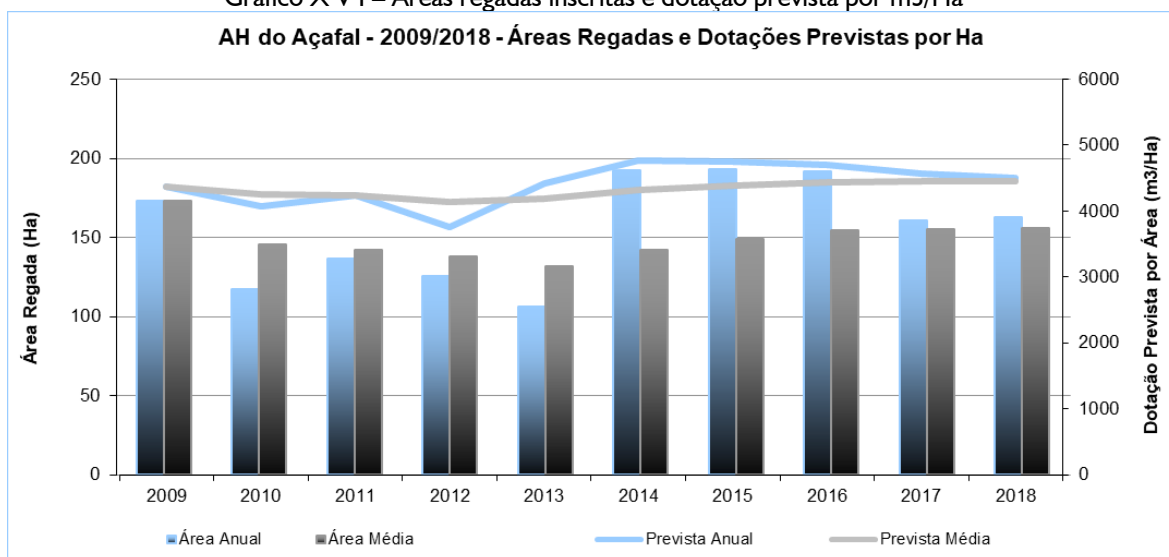
Quadro X I V – Áreas regadas inscritas por Cultura e dotação prevista

COD	Tipo de Cultura	Área Regada		Dotação Prevista
		Ha	%	m3
000	Multi-Culturas	2,6441	1,62	9 915
AZEB	Azevém B (Lolium)	2,7715	1,70	13 857
CITR	Citrinos	0,3966	0,24	2 181
FFRA	Feijão Frade e Variantes	2,1300	1,31	5 432
FOR	Forragens Cortes Multiplos	0,5007	0,31	2 504
HOR	Horticultura	6,6437	4,08	34 357
LUZ	Luzerna	1,3990	0,86	8 395
MIL	Milharada	6,2523	3,84	18 759
MILF	Milho Silagem	53,0658	32,56	238 796
MILH	Milho Grão	35,9406	22,05	197 673
OLI	Olival	26,0791	16,00	78 240
PAST	Pastagem Permanente	9,7667	5,99	58 601
POM	Pomóideas	2,0362	1,25	7 127
PRAT	Prado Temporário Regadio	4,1609	2,55	24 965
PRU	Prunóideas	0,6206	0,38	2 172
SOR	Sorgo (Erva do Sudão)	7,1946	4,41	28 779
VIN	Vinha	1,3699	0,84	2 398
Total		162,9723	100,00	734 151

Fonte: SIGIPRR-PRAHA – Exploração 2018 (JARR)

Gráfico X V I – Áreas regadas inscritas e dotação prevista por m3/Ha

AH do Açafal - 2009/2018 - Áreas Regadas e Dotações Previstas por Ha



Fonte: SIGIPRR-PRAHA – Exploração 2018 (JARR)

Gráfico XVII – Áreas regadas inscritas e Consumos efectivos registados por Ha

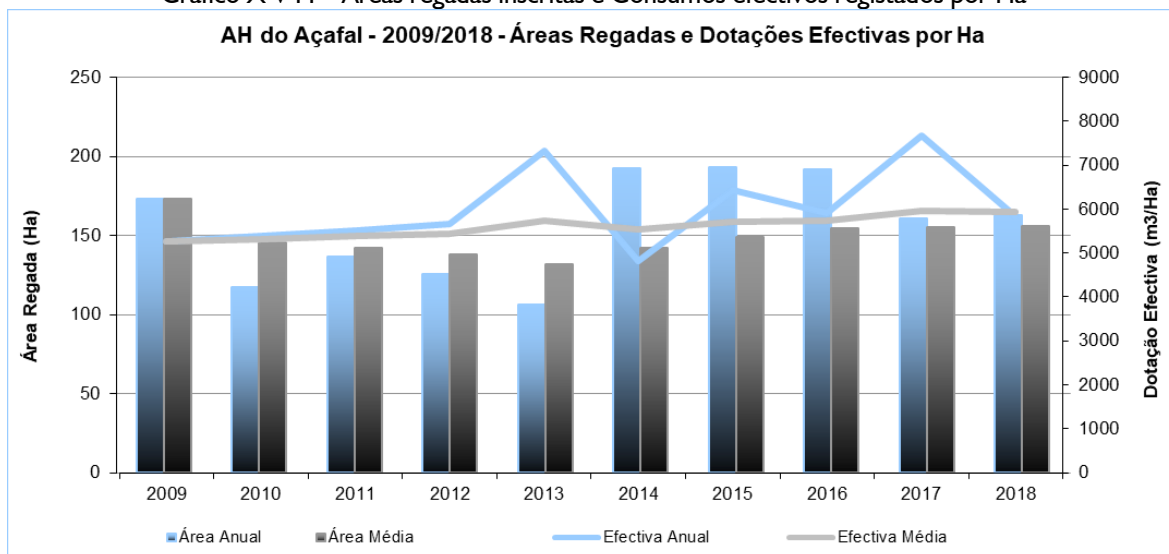


Gráfico XVIII – Áreas regadas inscritas e Dotações previstas

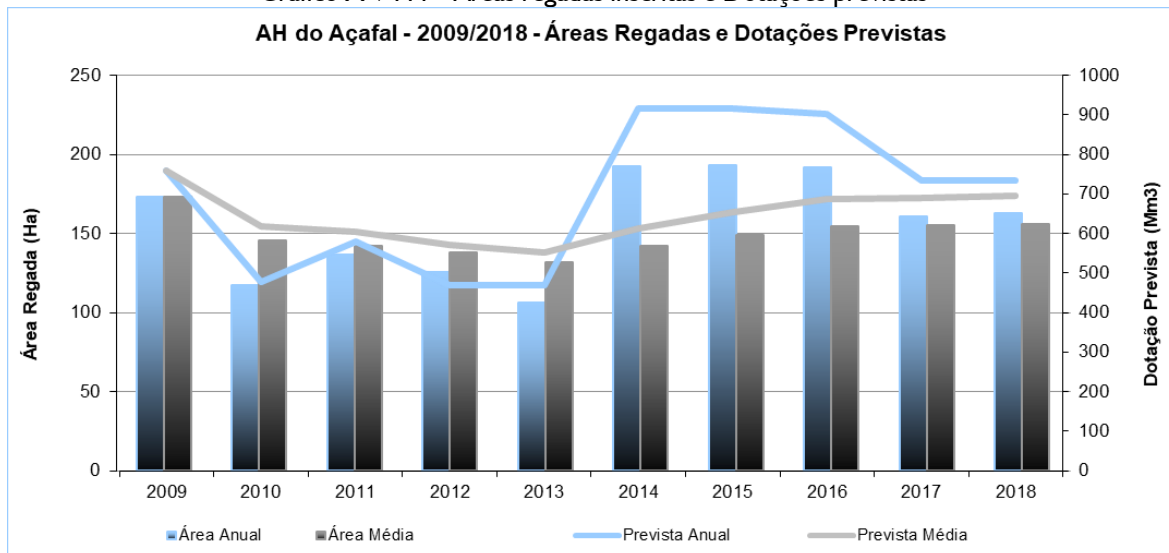
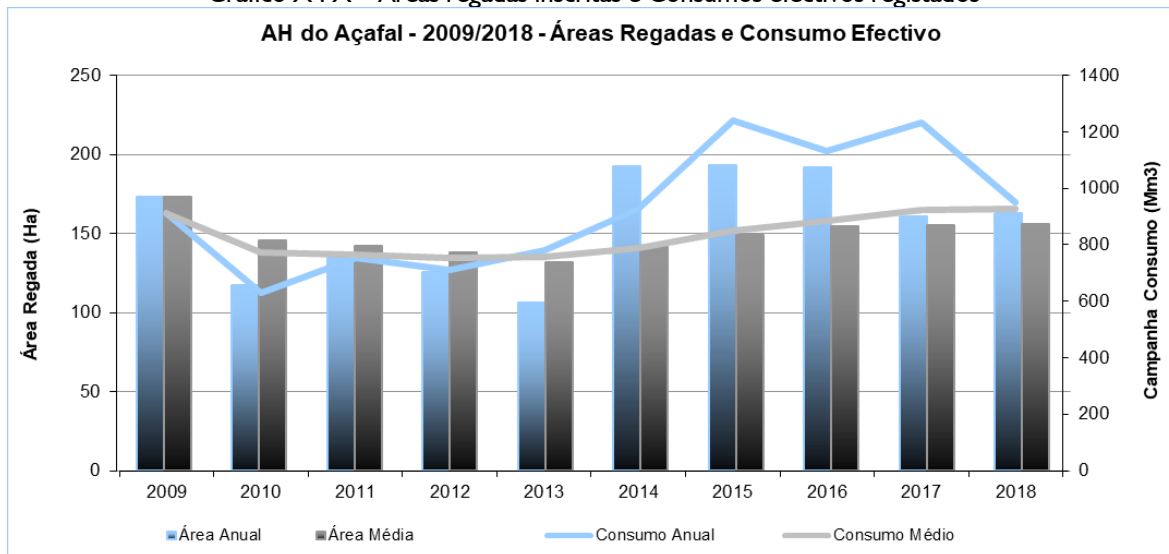


Gráfico XIX – Áreas regadas inscritas e Consumos efectivos registados



6.2 – Perímetro de Rega do Aproveitamento Hidroagrícola da Coutada/Tamujaís

A Campanha de Rega de 2018 decorreu de uma forma geral que se pode considerar como normal para o Bloco de Média Pressão face à Campanha Anterior, com áreas regadas de 209,9598 ha, inferior à campanha anterior de 2017 com 252,0520 ha.

Quadro X V – Áreas afectas e inscritas por Tipo de Abastecimento

COD	Descrição	Afecta	Regada	%
		Ha	Ha	
RBP	Baixa Pressão (1ª Cultura)	0,0000	0,0000	0,0
RBP	Baixa Pressão (2ª cultura) e KKK	0,0000	0,0000	0,0
EMP	Externo (regime precário)	26,1297	17,7394	67,9
RMP	Média Pressão	450,2004	192,2204	42,7
Total		476,3301	209,9598	44,1

Fonte: SIGIPRR-PRAHCT – Exploração 2018 (JARR)

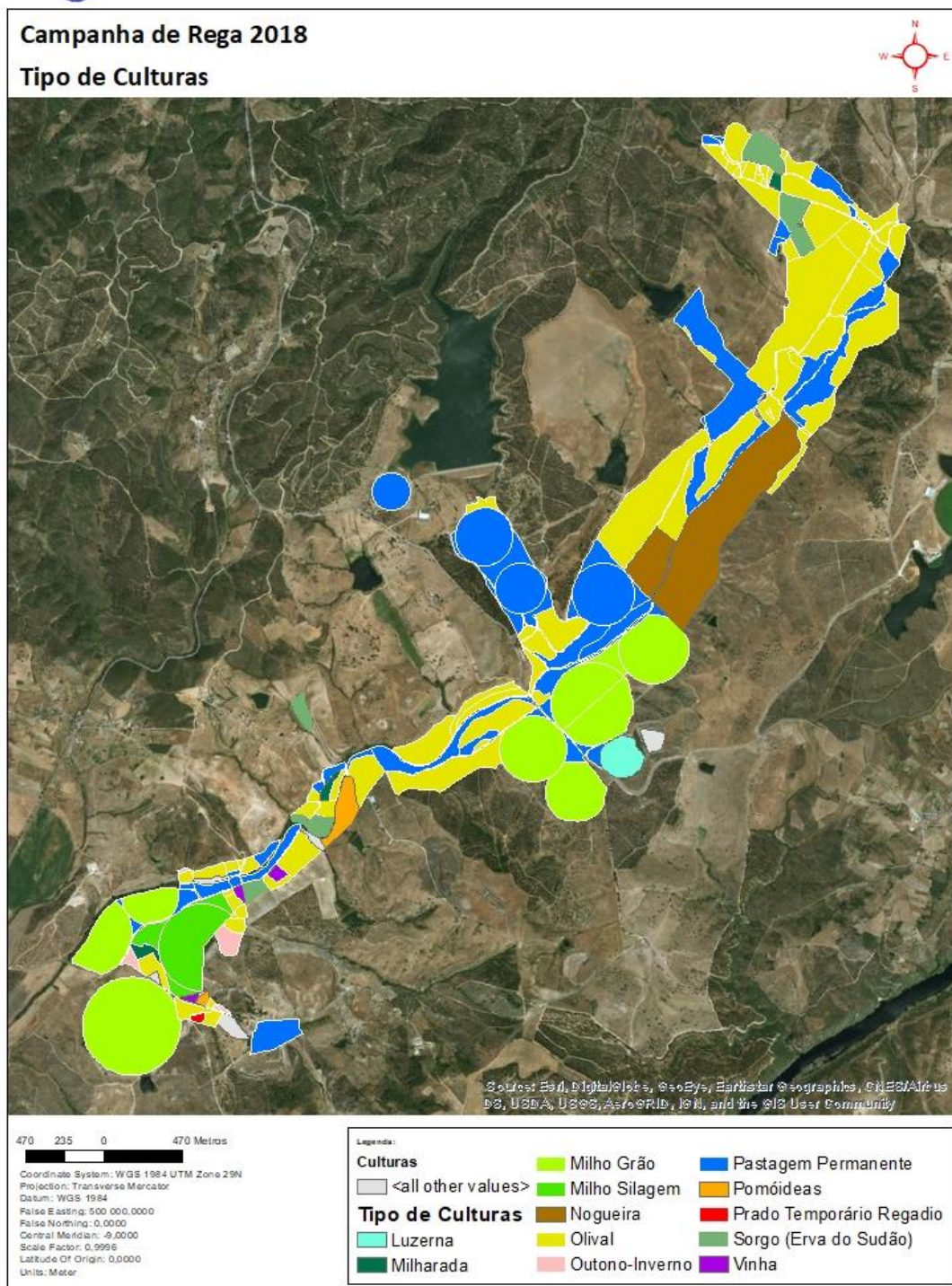
Quadro X VI – Áreas inscritas por Cultura

COD	Descrição	Área Total		Dotação Prevista
		Ha	%	m3
000	Multi-Culturas	16,2965	3,4	61 112
HOR	Horticultura	1,7612	0,4	8 806
INV	Outono-Inverno	3,1571	0,7	0
LUZ	Luzerna	5,0931	1,1	30 558
MIL	Milharada	2,5337	0,5	7 601
MILF	Milho Silagem	17,7039	3,7	79 668
MILH	Milho Grão	98,1792	20,6	539 985
NOG	Nogueira	41,2982	8,7	144 543
OLI	Olival	158,7028	33,3	23 747
PAST	Pastagem Permanente	110,4479	23,2	0
POM	Pomóideas	4,5816	1,0	16 035
PRAT	Prado Temporário Regadio	0,4047	0,1	0
SOR	Sorgo (Erva do Sudão)	13,5033	2,8	54 014
VIN	Vinha	1,5354	0,3	1 914
XXX	Incultas ou Abandonadas	1,131	0,2	0
Total		476,3301	100,0	967 983

Fonte: SIGIPRR-PRAHCT – Exploração 2018 (JARR)

Mapa III – Áreas inscritas por Cultura

Regadios de Ródão Junta de Agricultores dos Regadios de Ródão - Vila Velha de Ródão
Aproveitamento Hidroagrícola da Coutada/Tamujaís



Fonte: SIGIPRR-ARGGIS – Exploração 2018 (JARR)

Quadro XVII – Áreas inscritas por Cultura e Tipo de Distribuição

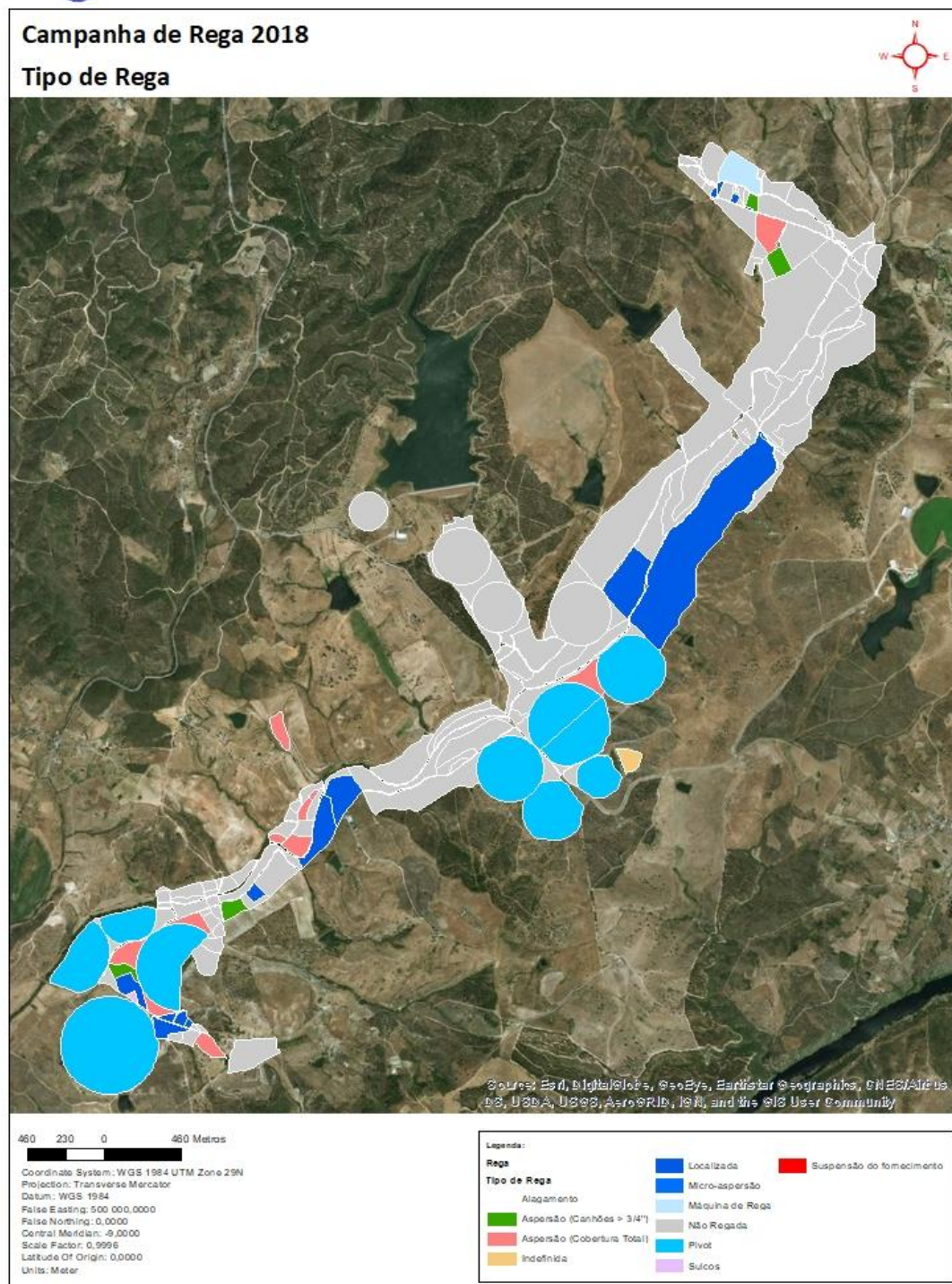
Tipo	COD	Descrição	Área Regada Total		Dotação Prevista
			Ha	%	m3
RMP	000	Multi-Culturas	0,08738	0,02	328
RMP	HOR	Horticultura	1,76123	0,39	8 806
RMP	INV	Outono-Inverno	3,15710	0,70	0
RMP	LUZ	Luzerna	5,09306	1,13	30 558
RMP	MIL	Milharada	2,53368	0,56	7 601
RMP	MILF	Milho Silagem	17,70393	3,93	79 668
RMP	MILH	Milho Grão	98,17923	21,81	539 985
RMP	NOG	Nogueira	41,29821	9,17	144 543
RMP	OLI	Olival	158,70282	35,25	23 747
RMP	PAST	Pastagem Permanente	102,05765	22,67	0
RMP	POM	Pomóideas	4,58160	1,02	16 035
RMP	PRAT	Prado Temporário Regadio	0,40471	0,09	0
RMP	SOR	Sorgo (Erva do Sudão)	11,97300	2,66	47 893
RMP	VIN	Vinha	1,53537	0,34	1 914
RMP	XXX	Incultas ou Abandonadas	1,13147	0,3	0
Total			450,2004	100,00	901 078

Tipo	COD	Descrição	Área Regada Total		Dotação Prevista
			Ha	%	m3
EMP	000	Multi-Culturas	16,2091	62,03	60 784
EMP	PAST	Pastagem Permanente	8,3903	32,11	0
EMP	SOR	Sorgo (Erva do Sudão)	1,530	5,9	6 121
Total			26,1297	100,00	66 905

Fonte: SIGIPRR-PRAHCT – Exploração 2018 (JARR)

Mapa IV – Áreas inscritas por Tipo de Rega

Regadios de Ródão Junta de Agricultores dos Regadios de Ródão - Vila Velha de Ródão
 Aproveitamento Hidroagrícola da Coutada/Tamuçais



Fonte: SIGIPRR-ARGGIS – Exploração 2018 (JARR)

Quadro XVIII – Áreas inscritas por Cultura e Tipo de Rega

COD	Descrição	Área Regada Total		Dotação Prevista
		Ha	%	m3
00	Indefinida	16,2965	3,4	61 112
01	Máquina de Rega	3,9082	0,8	15 633
02	Pivot	114,4277	24,0	618 654
03	Aspersão (Canhões > 3/4")	4,6968	1,0	17 112
04	Aspersão (Cobertura Total)	15,4507	3,2	67 778
07	Localizada	54,8889	11,5	186 239
12	Sulcos	0,2910	0,1	1 455
15	Não Regada	266,3703	55,9	0
Total		476,3301	100,0	967 983

Fonte: SIGIPRR-PRAHCT – Exploração 2018 (JARR)

Quadro XIX – Áreas inscritas por Cultura, Tipo de Rega e Tipo de Distribuição

Tipo	COD	Descrição	Área Regada Total		Dotação Prevista
			Ha	%	m3
EMP	00	Indefinida	16,2091	60784,00	60 784
EMP	04	Aspersão (Cobertura Total)	1,5303	6121,00	6 121
EMP	15	Não Regada	8,3903	0,00	0
RMP	00	Indefinida	0,0874	328,00	328
RMP	01	Máquina de Rega	3,9082	15633,00	15 633
RMP	02	Pivot	114,4277	618654,00	618 654
RMP	03	Aspersão (Canhões > 3/4")	4,6968	17112,00	17 112
RMP	04	Aspersão (Cobertura Total)	13,9204	61657,00	61 657
RMP	07	Localizada	54,8889	186239,00	186 239
RMP	12	Sulcos	0,2910	1455,00	1 455
RMP	15	Não Regada	257,9801	0,00	0
Total		476,3301	967983,00	967 983	

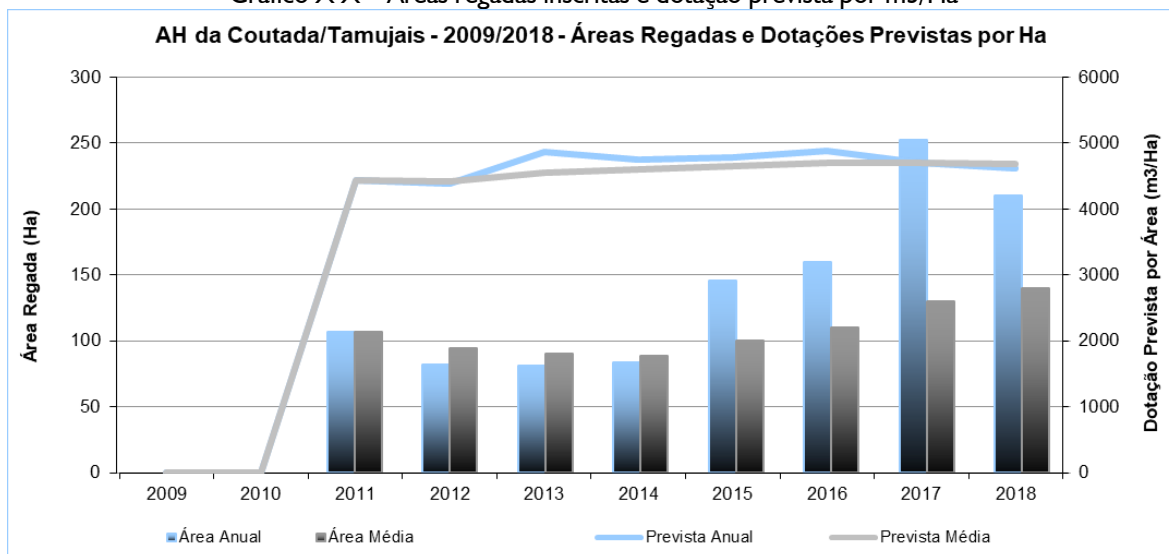
Fonte: SIGIPRR-PRAHCT – Exploração 2018 (JARR)

Quadro XX – Áreas regadas inscritas por Cultura e dotação prevista

COD	Tipo de Cultura	Área Regada		Dotação Prevista
		Ha	%	m3
000	Multi-Culturas	16,2965	7,76	61 112
HOR	Horticultura	1,7612	0,84	8 806
LUZ	Luzerna	5,0931	2,43	30 558
MIL	Milharada	2,5337	1,21	7 601
MILF	Milho Silagem	17,7039	8,43	79 668
MILH	Milho Grão	98,1792	46,76	539 985
NOG	Nogueira	41,2982	19,67	144 543
OLI	Olival	7,9156	3,77	23 747
POM	Pomóideas	4,5816	2,18	16 035
SOR	Sorgo (Erva do Sudão)	13,5033	6,43	54 014
VIN	Vinha	1,0935	0,52	1 914
Total		209,9598	100,00	967 983

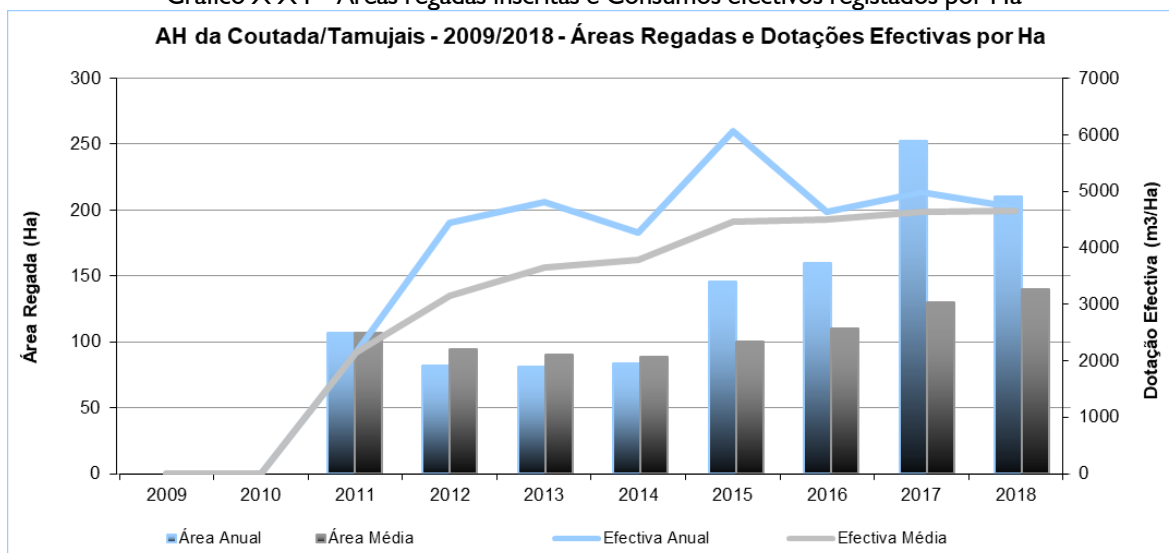
Fonte: SIGIPRR-PRAHCT – Exploração 2018 (JARR)

Gráfico X X – Áreas regadas inscritas e dotação prevista por m3/Ha



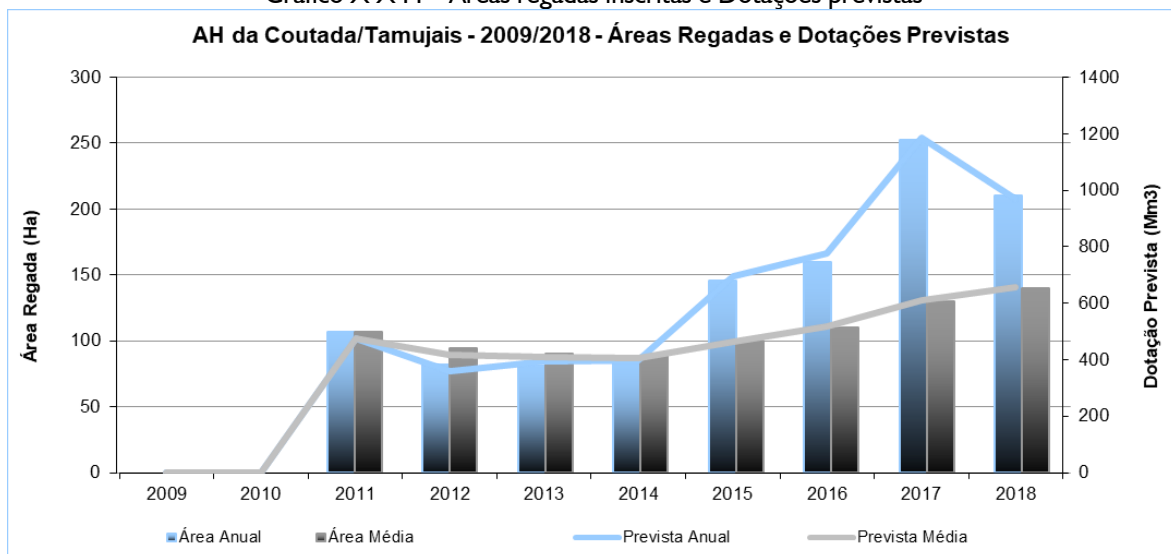
Fonte: SIGIPRR-PRAHCT – Exploração 2018 (JARR)

Gráfico X X I – Áreas regadas inscritas e Consumos efectivos registados por Ha



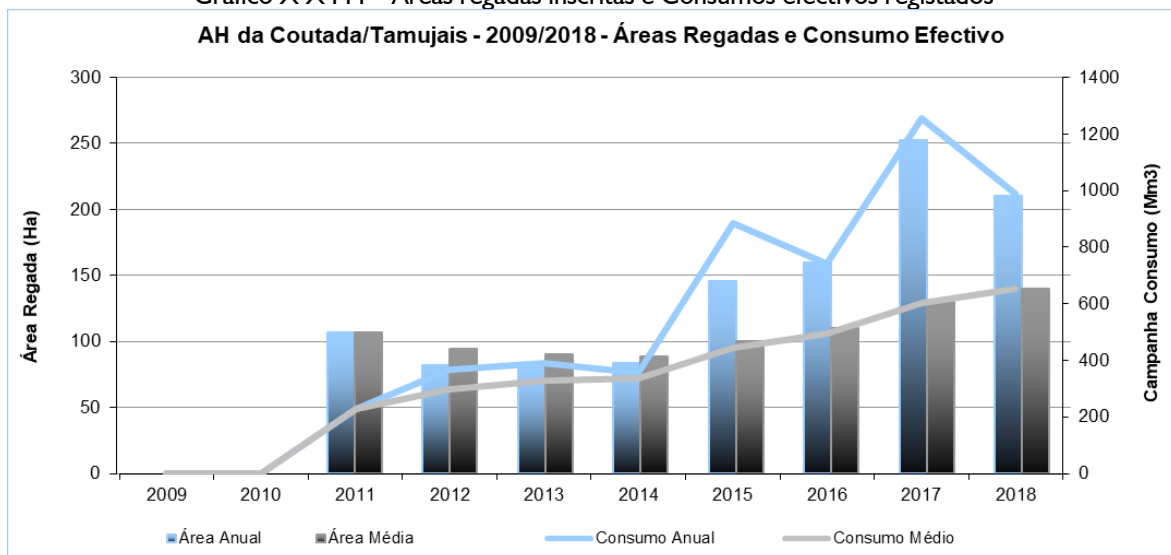
Fonte: SIGIPRR-PRAHCT – Exploração 2018 (JARR)

Gráfico X X I I – Áreas regadas inscritas e Dotações previstas



Fonte: SIGIPRR-PRAHCT – Exploração 2018 (JARR)

Gráfico X X I I I – Áreas regadas inscritas e Consumos efectivos registados



Fonte: SIGIPRR-PRAHCT – Exploração 2018 (JARR)

6.3 – Resumo dos Aproveitamentos Hidroagrícolas do Açafal e Coutada/Tamujaís

Apresenta-se a seguir os quadros resumo dos totais de áreas, culturas e equipamentos de rega referentes aos dois Perímetros dos Aproveitamentos Hidroagrícolas.

Quadro X X I – Áreas afectas e inscritas por Tipo de Abastecimento

COD	Descrição	Afecta	Regada	%
		Ha	Ha	
RBP	Baixa Pressão	197,5367	99,3301	50,28
EGA/EPA	Externo (regime precário)	33,9834	27,7016	81,52
RAP/RSB	Alta Pressão/Bombagem	105,2060	35,9406	34,16
RMP	Média Pressão	450,2004	192,2204	42,70
EMP	Externo (regime precário)	26,1297	17,7394	67,89
Total		813,0562	372,9321	45,87

Fonte: SIGIPRR – Exploração 2018 (JARR)

Quadro X X II – Áreas inscritas por Cultura

COD	Descrição	Área Afecta		Dotação Prevista
		Ha	%	m3
000	Multi-Culturas	19,0307	2,34	71 027
AZEB	Azevém B (Lolium)	2,7715	0,34	13 857
CITR	Citrinos	0,3966	0,05	2 181
FFRA	Feijão Frade e Variantes	13,7036	1,69	5 432
FOR	Forragens Cortes Múltiplos	0,5007	0,06	2 504
HOR	Horticultura	8,4049	1,03	43 163
INV	Outono-Inverno	7,8754	0,97	0
LUZ	Luzerna	6,4922	0,80	38 953
MIL	Milharada	8,7863	1,08	26 360
MILF	Milho Silagem	70,7697	8,70	318 464
MILH	Milho Grão	134,1199	16,50	737 658
NOG	Nogueira	41,2982	5,08	144 543
OLI	Olival	215,3484	26,49	101 987
PAST	Pastagem Permanente	199,0249	24,48	58 601
POM	Pomóideas	6,6178	0,81	23 162
PRAS	Prado Temporário Sequeiro	44,5788	5,48	0
PRAT	Prado Temporário Regadio	7,5850	0,93	24 965
PRU	Prunóideas	0,6206	0,08	2 172
SOR	Sorgo (Erva do Sudão)	20,6979	2,55	82 793
VIN	Vinha	2,9053	0,36	4 312
XXX	Incultas ou Abandonadas	1,5281	0,19	0
Total		813,0565	100,00	1 702 134

Fonte: SIGIPRR – Exploração 2018 (JARR)

Quadro X X I I I – Áreas inscritas por Cultura e Tipo de Rega

COD	Descrição	Área Afecta		Dotação Prevista
		Ha	%	m3
00	Indefinida	21,5645	2,65	84 075
01	Máquina de Rega	8,8201	1,08	45 105
02	Pivot	199,6934	24,56	1 039 780
03	Aspersão (Canhões > 3/4")	19,2663	2,37	80 513
04	Aspersão (Cobertura Total)	32,6395	4,01	142 977
05	Alagamento	0,8682	0,11	5 209
06	Micro-aspersão	0,1360	0,02	748
07	Localizada	85,8245	10,56	281 986
12	Sulcos	4,1204	0,51	21 741
15	Não Regada	440,1236	54,13	0
Total		813,0565	100,00	1 702 134

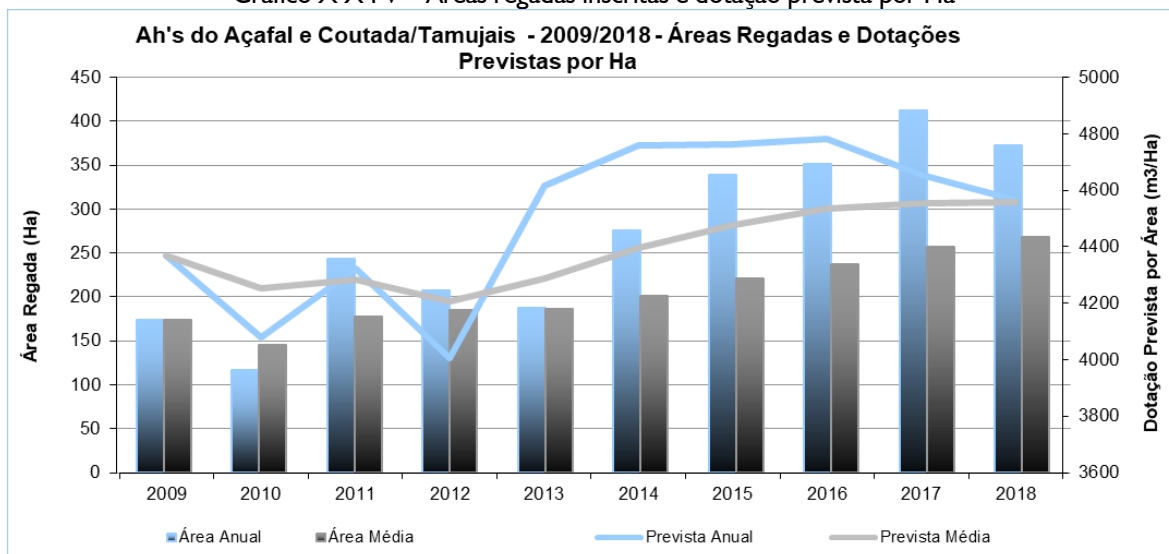
Fonte: SIGIPRR – Exploração 2018 (JARR)

Quadro X X I V – Áreas regadas inscritas por Cultura e dotação prevista

COD	Tipo de Cultura	Área Regada		Dotação Prevista
		Ha	%	m3
000	Multi-Culturas	18,9407	5,08	71 027
AZEB	Azevém B (Lolium)	2,7715	0,74	13 857
CITR	Cítrinos	0,3966	0,11	2 181
FFRA	Feijão Frade e Variantes	2,1300	0,57	5 432
FOR	Forragens Cortes Multiplos	0,5007	0,13	2 504
HOR	Horticultura	8,4049	2,25	43 163
LUZ	Luzerna	6,4922	1,74	38 953
MIL	Milharada	8,7863	2,36	26 360
MILF	Milho Silagem	70,7697	18,98	318 464
MILH	Milho Grão	134,1199	35,96	737 658
NOG	Nogueira	41,2982	11,07	144 543
OLI	Olival	33,9947	9,12	101 987
PAST	Pastagem Permanente	9,7668	2,62	58 601
POM	Pomóideas	6,6178	1,77	23 162
PRAT	Prado Temporário Regadio	4,1610	1,12	24 965
PRU	Prunóideas	0,6206	0,17	2 172
SOR	Sorgo (Erva do Sudão)	20,6979	5,55	82 793
VIN	Vinha	2,4634	0,66	4 312
Total		372,9329	100,00	1 702 134

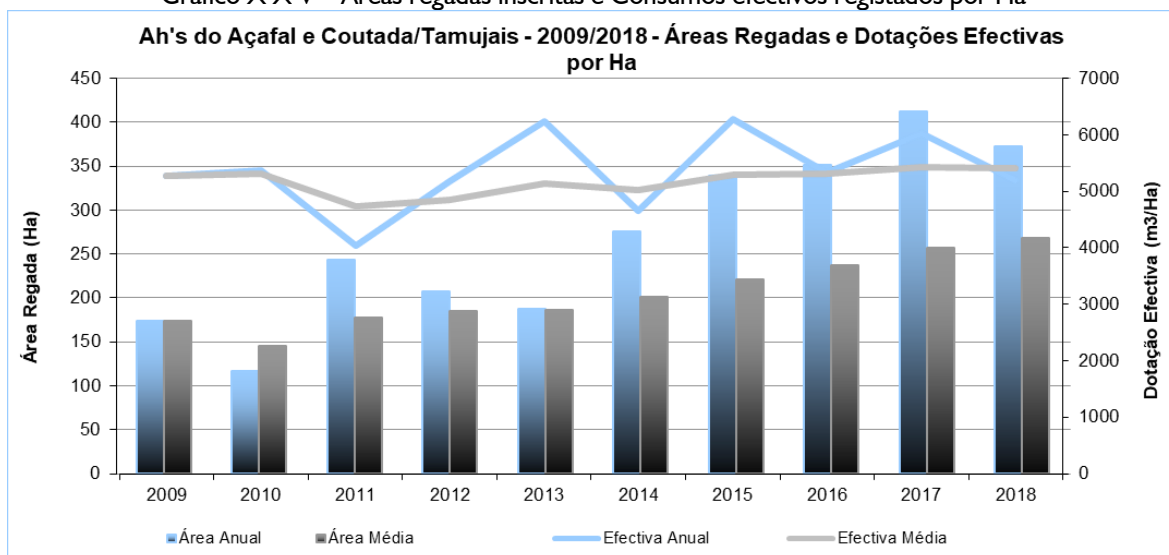
Fonte: SIGIPRR – Exploração 2018 (JARR)

Gráfico X X I V – Áreas regadas inscritas e dotação prevista por Ha



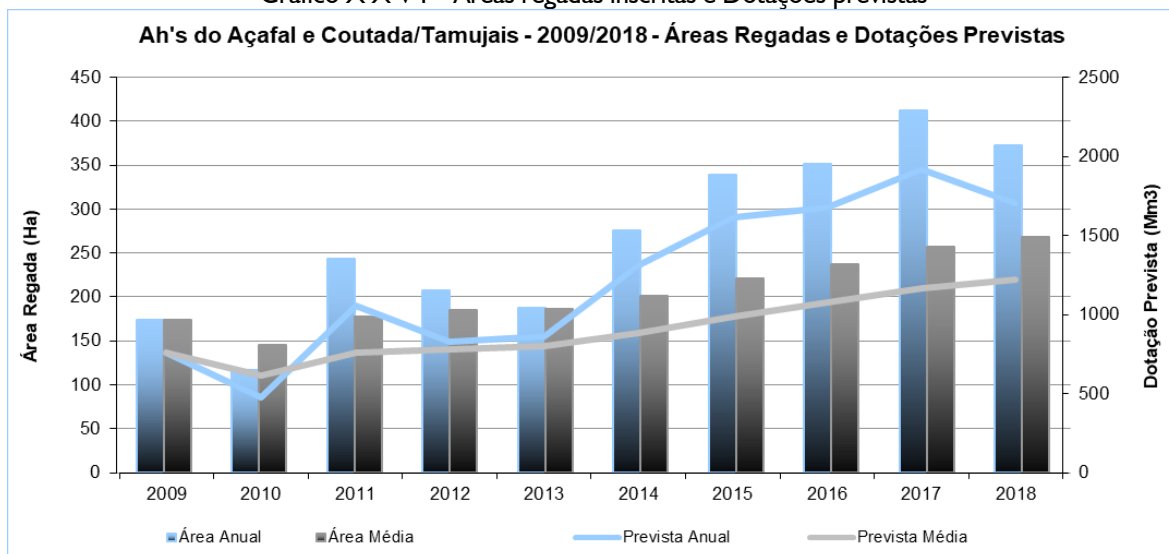
Fonte: SIGIPRR-PRARR – Exploração 2018 (JARR)

Gráfico X X V – Áreas regadas inscritas e Consumos efectivos registados por Ha



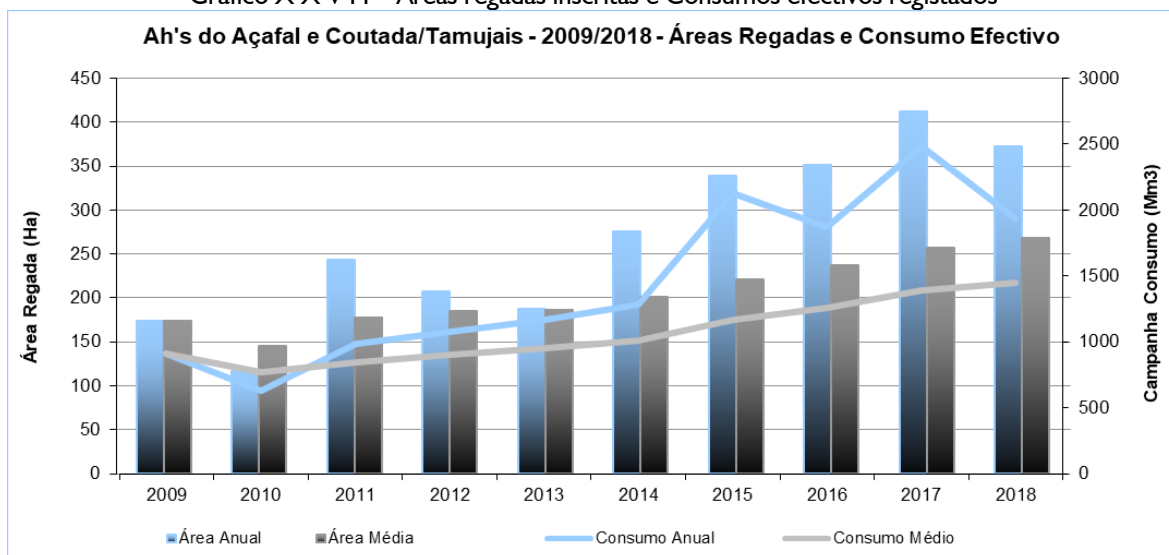
Fonte: SIGIPRR-PRARR – Exploração 2018 (JARR)

Gráfico X X V I – Áreas regadas inscritas e Dotações previstas



Fonte: SIGIPRR-PRAHA – Exploração 2018 (JARR)

Gráfico X X V I I – Áreas regadas inscritas e Consumos efectivos registados



Fonte: SIGIPRR-PRAHA – Exploração 2018 (JARR)

7 – ESTRUTURA FUNDIÁRIA

7.1 – Perímetro de Rega do Aproveitamento Hidroagrícola do Açafal

A estrutura fundiária do PRAHA distribui-se numa pulverização de parcelas principalmente a Norte, tendendo para Sul num menor número de parcelas, mas com áreas de maiores dimensões (ha).

Quadro X X V – Distribuição parcelar – Regantes – Área

Ano	Parcelas Nº	Regantes Nº	Área Total	
			Afecta Ha	Regada Ha
2009	172	92	320,8830	173,4052
2010	182	97	321,5050	119,1890
2011	194	101	360,7070	131,1050
2012	208	115	350,9280	125,3410
2013	194	101	352,8510	106,2510
2014	195	96	374,1520	192,3460
2015	195	102	373,3015	195,6495
2016	156	89	372,4676	191,9293
2017	156	90	329,2169	160,6704
2018	157	91	336,7251	162,9723

Fonte: SIGIPRR-PRAHA – Parcelar 2018 (JARR)

Área Média por Parcela é cerca de 2,1447 ha, enquanto a Área Média por Regante ronda os 3,7002 ha, numa situação de um misto de micro parcelas com algumas de média a baixa dimensão, o mesmo acontecendo, quando se analisa a distribuição parcelar por sistema de distribuição.

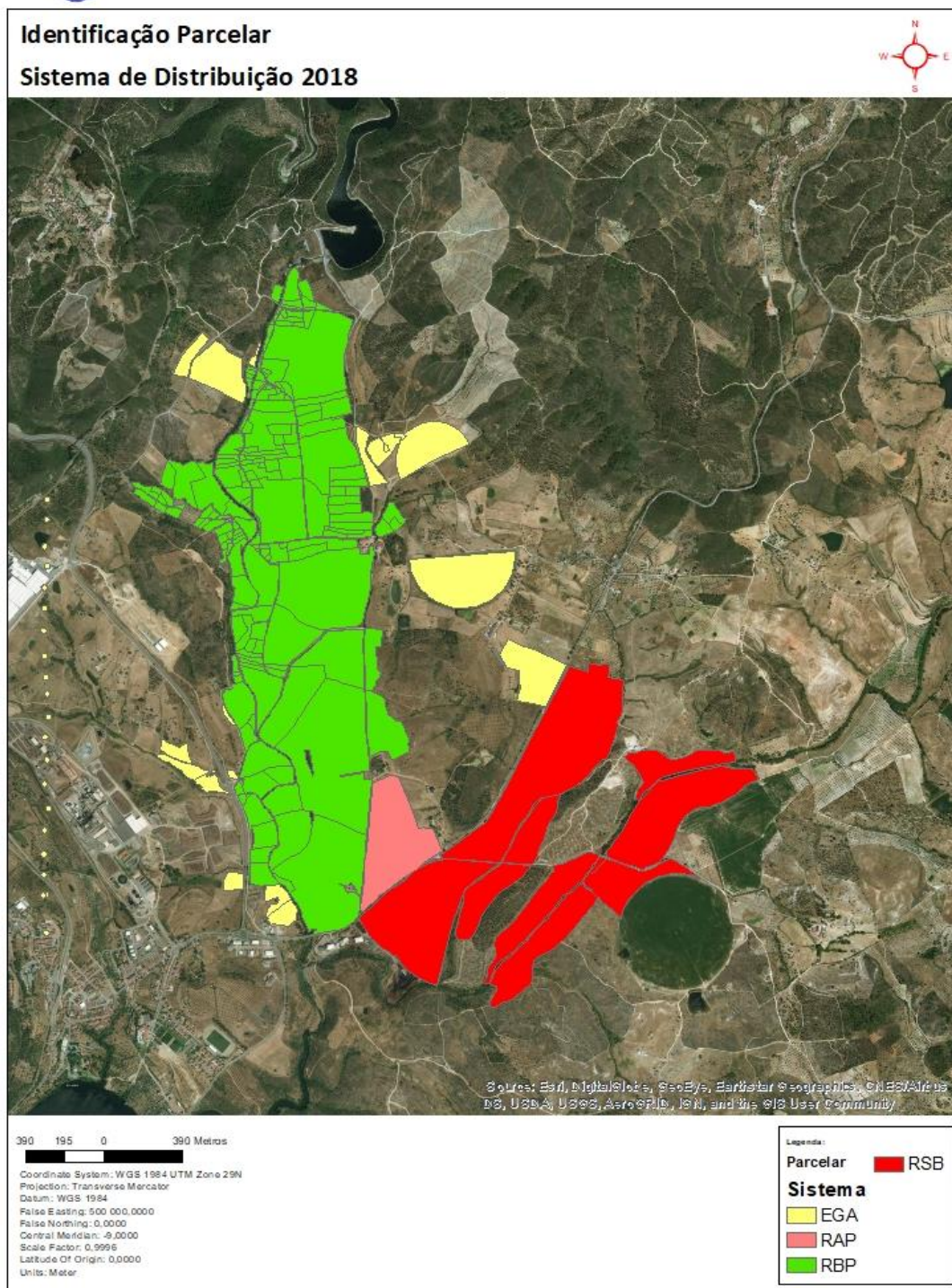
Quadro X X V I – Distribuição Parcelar por Sistema

Sistema	Parcelas	Área Total Afecta
	Nº	Ha
EGA	18	33,9834
RAP	1	14,4246
RBP	130	197,5367
RSB	8	90,7814

Fonte: SIGIPRR-PRAHA – Parcelar 2018 (JARR)

Mapa V – Parcelas por Tipo de Distribuição

Regadios de Ródão Junta de Agricultores dos Regadios de Ródão - Vila Velha de Ródão
Aproveitamento Hidroagrícola do Açafal



Fonte: SIGIPRR-ARGGIS – Parcelar 2018 (JARR)

7.2 – Perímetro de Rega do Aproveitamento Hidroagrícola da Coutada/Tamujaís

A estrutura fundiária do PRAHCT distribui-se numa pulverização de parcelas principalmente a Sul, tendendo para Norte num menor número de parcelas, mas com áreas de maiores dimensões (ha).

Quadro XXVII – Distribuição parcelar – Regantes – Área

Ano	Parcelas Nº	Regantes Nº	Área Total	
			Afecta	Regada
			Ha	Ha
2011	64	39	408,4800	61,2720
2012	64	43	411,4040	82,0660
2013	64	43	411,4040	81,1660
2014	65	38	411,4040	83,5860
2015	69	38	420,5242	145,5770
2016	65	34	431,3934	159,3638
2017	50	34	476,3301	252,0520
2018	50	34	476,3301	209,9598

Fonte: SIGIPRR-PRAHCT – Parcelar 2018 (JARR)

Área Média por Parcela é cerca de 9,5256 ha, enquanto a Área Média por Regante ronda os 14,0097 ha, numa situação de um misto de micro parcelas com algumas de média a baixa dimensão, o mesmo acontecendo, quando se analisa a distribuição parcelar por sistema de distribuição.

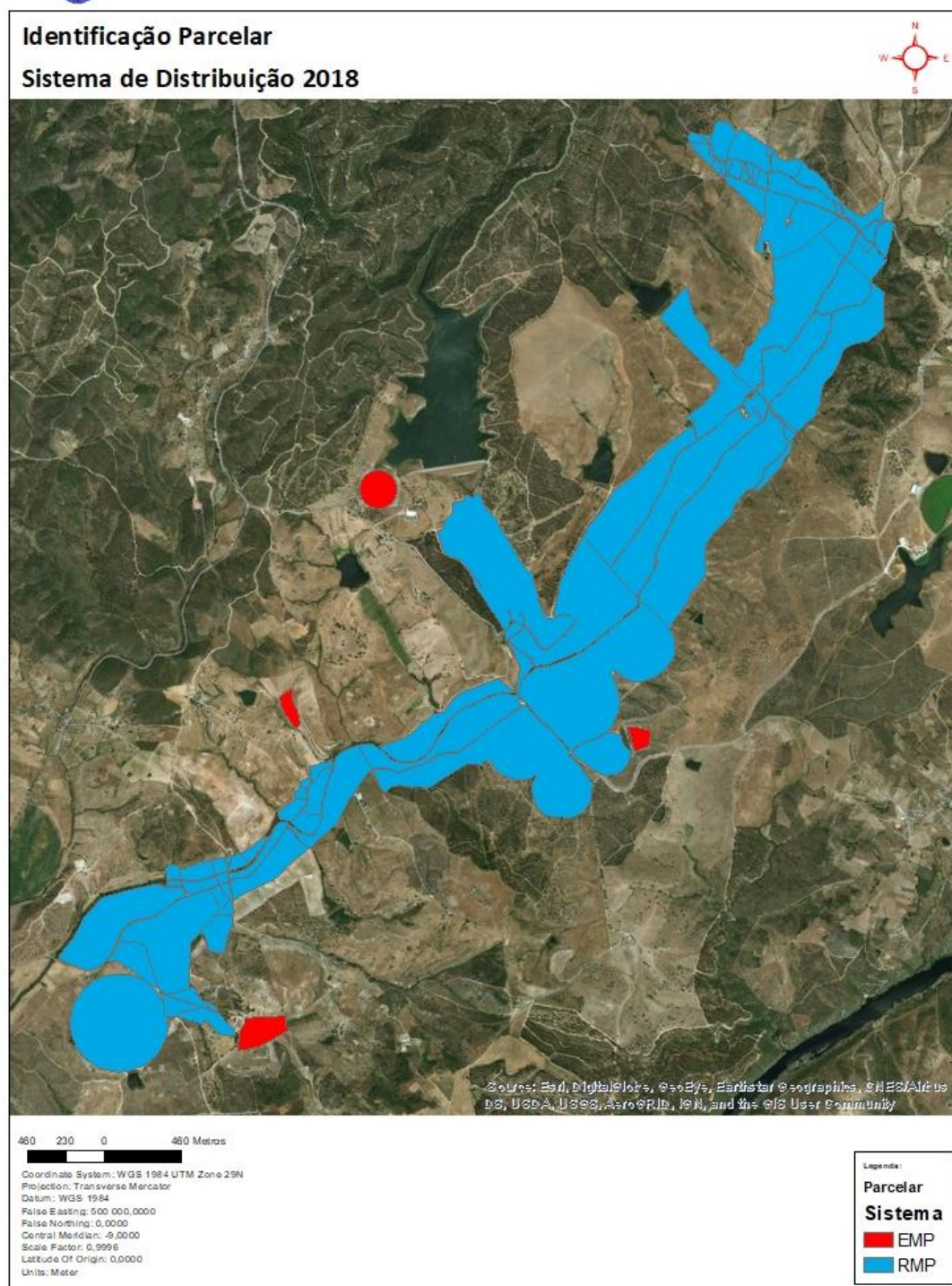
Quadro XXVIII – Distribuição Parcelar por Sistema

Sistema	Parcelas	Área Total Afecta
	Nº	Ha
EMP	4	26,1297
RMP	46	450,2004

Fonte: SIGIPRR-PRAHCT – Parcelar 2018 (JARR)

Mapa VI – Parcelas por Tipo de Distribuição

Regadios de Ródão Junta de Agricultores dos Regadios de Ródão - Vila Velha de Ródão
Aproveitamento Hidroagrícola da Coutada/Tamuçais



Fonte: SIGIPRR-ARGGIS – Parcelar 2018 (JARR)

8 – TAXAS E QUOTAS PRATICADAS NA CAMPANHA DE REGA 2018

8.1 – Perímetro de Rega do Aproveitamento Hidroagrícola do Açafal

As Taxas e Quotas aplicadas no PRAHA, foram as que constam no quadro seguinte:

Quadro X X I X – Tabela de Preços 2018

Cod	Descrição	Sistema	Tipo	Un	Valor Un	Tx Iva	Obs
00000	Não especificadas	000	Diversos	un	var	23	00
APARC	Alteração Parcelar (SIGIPRR)	000	Diversos	un	30,00	23	00
CAV01	Contribuição áudio-visual	000	Açafal/Cout	un	2,85	6	04
CPORT	Portes	000	Correios	un	var	23	00
CSELR	Selos, Registos (Correio)	000	Correios	un	var	0	00
CSGSM	TeleComunicações - Serviços Operadora	000	Alta Pressã	un	1,00	23	04
CSVPN	TeleComunicações - Serviços VPN	000	Alta Pressã	un	1,00	23	04
DCD01	Débitos e Créditos Diversos	000	Diversos	un	var	0	00
EPEXT	Elaboração de Processo (P.Serviços)	000	Externo	un	30,00	23	00
INSTC	Instalação e Montagem de contador	000	Diversos	un	var	23	00
NURAS	Aplicação das NURAS	000	Açafal - Bai	m3	var	6	09
RC2AV	Registos (Correio) - 2ºAV PAG F	000	Correios	un	var	0	00
TCA15	Taxa (Artº 15 do R01-2014)	000	Taxas	%	30,00	6	00
TCA21	Taxa (Artº 21 do R01-2014)	000	Taxas	%	30,00	6	00
TCAAP	Taxa de Conservação (BA-TCAP)	RAP	A. Pressão	Ha	10,00	6	01
TCABP	Taxa de Conservação (BA-TCBP)	RBP	B. Pressão	Ha	20,00	6	01
TCADS	Taxa de Conservação - Disponib. Serviço (B	RAP	A. Pressão	Ha	var	6	04
TCAE1	Taxa de Conservação (BA-TCBP) - Externos	EGA	B. Pressão	Ha	25,00	6	06
TCAE2	Taxa de Conservação (BA-TCBP) - Externos	EGA	B. Pressão	Ha	25,00	6	06
TCASB	Taxa de Conservação (BA-TCSB)	RSB	Sist. Bomb	Ha	10,00	6	01
TCBDS	Taxa de Conservação - Disponib. Serviço (B	RBP	B. Pressão	Ha	var	6	04
TCSDS	Taxa de Conservação - Disponib. Serviço (B	RSB	Sist. Bomb	Ha	var	6	04
TEA15	Taxa (Artº 15 do R01-2014)	000	Taxas	%	30,00	6	00
TEA21	Taxa (Artº 21 do R01-2014)	000	Taxas	%	30,00	6	00
TEAAP	Taxa de Exploração (BA-TEAP)	RAP	A. Pressão	m3	var	6	14
TEAB1	Taxa de Exploração (BA-TEAP) - 1ª Cultura	RBP	B. Pressão	un	25,00	6	02
TEAB2	Taxa de Exploração (BA-TEAP) - 2ª Cultura	RBP	B. Pressão	un	12,50	6	10
TEABP	Taxa de Exploração (BA-TEBP)	RBP	B. Pressão	Ha	25,00	6	02
TEAC0	Taxa de Exploração - Charcas <= 3.667 m3	EGA	B. Pressão	m3	0,0100	6	05
TEAC1	Taxa de Exploração - Charcas > 3.667 m3 e <	EGA	B. Pressão	m3	0,0100	6	05
TEAC2	Taxa de Exploração - Charcas > 5.000 m3	EGA	B. Pressão	m3	0,0100	6	05
TEAEB	Taxa de Exploração (BA-TEBP) - Externos	EGA	B. Pressão	Ha	45,00	6	02
TEASB	Taxa de Exploração (BA-TESB)	RSB	Sist. Bomb	m3	var	6	14
TXA06	Taxa (Artº 6 do R01-2014)	000	Externo	%	10,00	6	03
TXA08	Taxa (Artº 8 do R01-2014)	000	Taxas	un	30,00	23	08
TXA13	Taxa de Restabelecimento (Artº 13 do R01-20	000	Taxas	un	30,00	23	00
TXAJM	Aviso Lançamento de Juros -	000	Taxas	un	var	0	07

Fonte: SIGIPRR-PRAHA – Tabelas 2018 (JARR)

CodObs Descrição

00

01 - O valor da Taxa de Conservação é fixada de acordo com o Artº 66 do Decreto-Lei nº 86/2002 de 6 de Abril, e com o disposto no Capítulo II, Artº 8 e seguintes do Decreto Regulamentar nº 86/82 de 12 de Novembro.

02 - O valor da Taxa de Exploração é fixada de acordo com o Artº 66 do Decreto-Lei nº 86/2002 de 6 de Abril, e com o disposto no Capítulo II, Artº 8 e seguintes do Decreto Regulamentar nº 86/82 de 12 de Novembro.

8.2 – Perímetro de Rega do Aproveitamento Hidroagrícola da Coutada/Tamujaís

Preços praticados no PRAHCT, foram as que constam no quadro seguinte:

Quadro X X X – Tabela de Preços 2018

Cod	Descrição	Sistema	Tipo	Un	Valor UN	Taxa Iva	Obs
00000	Não especificadas	000	Diversos	un	var	23	00
APARC	Alteração Parcelar (SIGIPRR)	000	Diversos	un	30,00	23	00
CAV01	Contribuição áudio-visual	000	Açafal/Cout	un	2,65	6	04
CPORT	Portes	000	Correios	un	var	23	00
CSELR	Selos, Registos (Correio)	000	Correios	un	var	0	00
DCD01	Débitos e Créditos Diversos	000	Diversos	un	var	0	00
EPEXT	Elaboração de Processo (P.Serviços)	000	Externo	un	30,00	23	00
INSTC	Instalação e Montagem de contador	000	Diversos	un	var	23	00
RC2AV	Registos (Correio) - 2ºAV PAG F	000	Correios	un	var	0	00
TCA15	Taxa (Artº 15 do R01-2014)	000	Taxas	%	30,00	6	00
TCA21	Taxa (Artº 21 do R01-2014)	000	Taxas	%	30,00	6	00
TCCBP	Taxa de Conservação (BC-TCBP)	RBP	Coutada - B	Ha	25,00	6	01
TCCE1	Taxa de Conservação (BC-TCBP) - Externos	EGA	Coutada - B	Ha	50,00	6	06
TCCE2	Taxa de Conservação (BC-TCMP) - Externos	EMP	Coutada - M	Ha	50,00	6	06
TCCE3	Taxa de Conservação (BC-TCBP) - Externos	EGA	Coutada - B	Ha	25,00	6	06
TCCE4	Taxa de Conservação (BC-TCMP) - Externos	EMP	Coutada - M	Ha	25,00	6	06
TCCMP	Taxa de Conservação (BC-TCMP)	RMP	Coutada - M	Ha	25,00	6	01
TCMDS	Taxa de Conservação - Disponib. Serviço (B	RMP	Coutada - M	Ha	11,00	6	04
TEA15	Taxa (Artº 15 do R01-2014)	000	Taxas	%	30,00	6	00
TEA21	Taxa (Artº 21 do R01-2014)	000	Taxas	%	30,00	6	00
TECBP	Taxa de Exploração (BC-TEBP)	RBP	Coutada - B	Ha	0,0068	6	02
TECEB	Taxa de Exploração (BC-TEBP) - Externos	EGA	Coutada - B	m3	0,0075	6	02
TECEM	Taxa de Exploração (BC-TEMP) - Externos	EMP	Coutada - M	m3	0,0440	6	14
TECMP	Taxa de Exploração (BC-TEMP)	RMP	Coutada - M	m3	0,0393	6	14
TXA06	Taxa (Artº 6 do R01-2014)	000	Externo	%	10,00	6	03
TXA08	Taxa (Artº 8 do R01-2014)	000	Taxas	un	30,00	23	08
TXA13	Taxa de Restabelecimento (Artº 13 do R01-20	000	Taxas	un	30,00	23	00
TXAJF	Lançamento de Juros - Finanças	000	Taxas	un	var	0	07
TXAJM	Aviso Lançamento de Juros -	000	Taxas	un	var	0	07

Fonte: SIGIPRR-PRAHCT – Tabelas 2018 (JARR)

CodObs Descrição (cont.)

- 03 - O valor da Taxa de Agravamento é fixada de acordo com o nº 3 do Artº 67 do Decreto-Lei nº 86/2002 de 6 de Abril.
- 04 - Variável em função dos custos associados ao operador do serviço ou regulador.
- 05 - Aplicação da alínea c) do Artº 5 do R01-2014 de 28 de Novembro.
- 06 - Aplicação do Artº 6 do R01-2014 de 28 de Novembro.
- 07 - Taxa legal em vigor, à data da cobrança dos mesmos.
- 08 - Falta de Entrega da Declaração de Culturas de 2018
- 09 - Aplicação da alínea a) do Anexo II do R01-2014 de 28 de Novembro
- 10 - Valor a aplicar para 2ª Cultura instalada durante a Campanha de Rega a decorrer, e de declaração obrigatória (não aplicável à horticultura tradicional).
- 13 - Reembolso da Taxa de Conservação (pagamento) Suplementar, aplicável em 2013, de acordo com o aprovado em Assembleia de Regantes de 05/03/2013, alínea a) do ponto 5.
- 14 - O valor da Taxa de Exploração é fixada de acordo com o Artº 66 do Decreto-Lei nº 86/2002 de 6 de Abril, e com o disposto no Capítulo II, Artº 8 e seguintes do Decreto Regulamentar nº 86/82 de 12 de Novembro. Valores previstos no caso dos sistemas fornecidos pelo abastecimento das Estações Elevatórias e de Bombagem, e variável em função dos custos associados ao operador do serviço ou regulador.

9 – CONCLUSÕES E RECOMENDAÇÕES

Da análise final sobre a actividade dos dois perímetros de rega (PRAHA e PRAHCT), pode-se afirmar que o exercício de 2018 decorreu de uma forma geral satisfatória.

Vila Velha de Ródão, 26 de Abril de 2019

O Secretário Executivo dos Serviços dos Regadios de Ródão

(José Carlos Lopes Soares)

O Presidente da Junta de Agricultores dos Regadios de Ródão

(Nuno António Esteves Crisóstomo Camilo)

10 – CONTAS DO EXERCÍCIO ANO DE 2018

10.1 – Junta de Agricultores dos Regadios de Ródão

10.1.1 – Relatório Contas 2018

Vem esta Equipa Diretiva fazer o relatório da atividade da JARR, ocorrida durante o ano civil de 2018, reportando-nos à data de 31 de Dezembro do ano 2018.

1. Em 31 de Dezembro de 2018, a conta de depósitos bancários À ORDEM da JARR, domiciliada na CGD – Agência de VVR, tinha um saldo positivo no valor de € 1.384,98.
2. Em 31 de Dezembro de 2018, a JARR tinha a receber de Regantes o valor de € 36.616,42.
3. No final do ano 2018, a JARR devia aos seus Fornecedores € 26.630,42.
4. Em 31 de Dezembro de 2018, a JARR não estava em mora nem para com a AUTORIDADE TRIBUTÁRIA, nem para com a SEGURANÇA SOCIAL.
5. No final do ano 2018, a JARR tinha IVA a recuperar do Estado no montante de € 9.891,71. No mês de Fevereiro 2019 foi pedido o reembolso de € 9.800, os quais, à data da elaboração deste relatório, encontram-se aprovados pela AT, aguardando-se o seu recebimento a todo o momento.
6. Em 31-12-2017, os Capitais Próprios da JARR estavam positivos, no valor de + € 25.288,11.
7. No ano 2018, os gastos incorridos com fornecimentos e serviços externos totalizaram € 62.518,14. As principais rúbricas onde estes gastos foram suportados foram as seguintes:
 - a) Trabalhos especializados: € 15.872,85.
 - b) Electricidade: € 42.671,54.
8. No ano 2018, a Direcção decidiu reconhecer imparidades sobre dívidas a receber de regantes, no valor de € 9.865,85.
9. No ano 2018, a rubrica de Outros Gastos e Perdas totalizou € 3.725,82, dos quais € 3.622,99 foram gastos suportados com electricidade ainda no ano 2017, mas cujas facturas apenas foram recebidas no ano 2018.
10. No ano 2018, a rúbrica de Juros e Gastos Similares Suportados totalizou € 176,71.
11. O volume de negócios (água e taxas) da JARR totalizou, no exercício económico findo, € 70.648,70.
12. No ano 2018, a JARR teve outros rendimentos e ganhos, avaliados em € 639,72.
13. Terminamos, referindo que em 31 de Dezembro do ano 2018, a JARR apresentou um prejuízo contabilístico de € - 4.998,10, cujo valor total propomos seja transferido para a rubrica de «RESULTADOS TRANSITADOS».

Terminamos, dedicando uma palavra de apreço, reconhecimento, e agradecimento aos Senhores

Recebam as nossas cordiais saudações.

Em Anexo I é feito o **"BALANÇO E DEMONSTRAÇÃO DE RESULTADOS REFERENTE AO EXERCÍCIO DE 2018"**.

Vila Velha de Ródão, 26 de Abril de 2019

O Contabilista certificado

O Presidente da Junta de Agricultores dos
Regadios de Ródão

(Nelson Gomes)

(Nuno António Esteves Crisóstomo
Camilo)

A contabilidade da Junta de Agricultores dos Regadios de Ródão foi executada pelo Contabilista Certificado, membro n.º 69625 da Ordem dos Contabilistas Certificados.

10.1.2 – Relatório Conselho Fiscal 2018

Em cumprimento das disposições legais e estatutárias, os membros do Conselho Fiscal da Entidade do Sector Não Lucrativo com a denominação social «JUNTA DE AGRICULTORES DOS REGADIOS DE RÓDÃO», reuniram a 25 de Abril de 2019, para darem o seu parecer sobre o relatório de gestão e as contas, apresentados pela Direção da JARR, referentes ao ano de 2018.

No exercício económico findo de 2018 os membros do Conselho Fiscal acompanharam, a atividade da «JUNTA DE AGRICULTORES DOS REGADIOS DE RÓDÃO».

Apreciado o relatório de gestão apresentado pela Direção da JUNTA DE AGRICULTORES DOS REGADIOS DE RÓDÃO, assim como as contas referentes ao exercício económico findo de 2018 (Balancete Analítico – Apuramento), bem como os documentos BALANÇO (SNC PE) e DEMONSTRAÇÃO DE RESULTADOS (SNC PE), anexos a este relatório, os mesmos merecem a nossa aprovação.

Face ao exposto, damos parecer favorável à aprovação da proposta de aplicação de resultados feita pela Direção da JUNTA DE AGRICULTORES DOS REGADIOS DE RÓDÃO, segundo a qual o prejuízo incorrido no exercício económico findo de 2018, no valor de € - 4.998,10 (quatro mil novecentos e noventa e oito euros, com dez cêntimos), seja transferido para a rubrica de «Resultados Transitados».

É de relevar que parte da dívida em cobrança coerciva no valor de € +9.865,85 (nove mil oitocentos e sessenta e cinco euros com oitenta e cinco cêntimos) foi reconhecida “como imparidades sobre as dívidas a receber de regantes”.

Vila Velha de Ródão, 25 de Abril de 2019

Os Membros do Conselho Fiscal em exercício estatutário de funções

10.1.3 – Anexos

ANEXO I – BALANÇO E DEMONSTRAÇÃO DE RESULTADOS REFERENTE AO EXERCÍCIO DE 2018

Demonstração Resultados (SNC ESNL)

541 Junta de Agricultores dos Regadios
6030-002 Vila Velha de Ródão
508859220

RUBRICAS	NOTAS	PERIODOS	
		2018	2017
Vendas e serviços prestados		70.648,70	78.932,57
Subsídios, doações e legados à exploração			
Trabalhos para a própria entidade			
Custo das mercadorias vendidas e das matérias consumidas			
Fornecimentos e serviços externos		62.518,14	87.770,84
Gastos com o pessoal			665,00
Imparidade de inventários (perdas/reversões)			
Imparidade de dívidas a receber (perdas/reversões)		9.865,85	
Provisões (aumentos/reduções)			
Provisões específicas (aumentos/reduções)			
Outras imparidades (perdas/reversões)			
Aumentos/reduções de justo valor			
Outros rendimentos e ganhos		635,13	1.060,19
Outros gastos e perdas		3.725,82	757,28
Resultado antes de depreciações, gastos de financiamento e impostos		(4.825,98)	(9.200,36)
Gastos/reversões de depreciação e de amortização			
Resultado operacional (antes de gastos de financiamento e impostos)		(4.825,98)	(9.200,36)
Juros e rendimentos similares obtidos		4,59	
Juros e gastos similares suportados		176,71	21,18
Resultado antes de impostos		(4.998,10)	(9.221,54)
Imposto sobre o rendimento do período			
Resultado líquido do período		(4.998,10)	(9.221,54)

Balanço (SNC ESNL)

541 Junta de Agricultores dos Regadios
6030-002 Vila Velha de Ródão
508859220

RUBRICAS	NOTAS	DATAS	
		2018	2017
ACTIVO			
Activo não corrente			
Activos fixos tangíveis			
Bens património histórico e cultural			
Propriedades de investimento			
Activos intangíveis			
Investimentos financeiros			
Fundadores/beneméritos/patrocinadores/doadores/associados/membros			
Activo corrente			
Inventários			
Clientes		36.616,42	36.337,54
Adiantamentos a fornecedores			
Estado e outros entes públicos		9.891,71	23.622,24
Fundadores/beneméritos/patrocinadores/doadores/associados/membros			
Outras contas a receber			3.138,81
Diferimentos			
Outros activos financeiros			
Caixa e depósitos bancários		1.384,98	7.250,65
Total do activo ...		47.893,11	70.349,24

Balço (SNC ESNL)

541 Junta de Agricultores dos Regadios
6030-002 Vila Velha de Ródão
508859220

RUBRICAS	NOTAS	DATAS	
		2018	2017
FUNDOS PATRIMONIAIS E PASSIVO			
Capital próprio			
Fundos			
Excedentes técnicos			
Reservas		3.500,99	3.500,99
Resultados transitados		21.787,12	40.193,52
Excedentes de revalorização			
Outras variações nos fundos patrimoniais			
Resultado líquido do período		(4.998,10)	(9.221,54)
Total do fundo de capital...		20.290,01	34.472,97
Passivo			
Passivo não corrente			
Provisões			
Provisões específicas			
Financiamentos obtidos			
Outras contas a pagar			(2.585,65)
Passivo corrente			
Fornecedores		26.630,42	35.667,77
Adiantamentos de clientes			
Estado e outros entes públicos		218,50	218,50
Fundadores/beneméritos/patrocinadores/doadores/associados/membros			
Financiamentos obtidos			
Diferimentos			
Outras contas a pagar		754,18	2.585,65
Outros passivos financeiros			
Total do passivo...		27.603,10	35.876,27
Total dos fundos patrimoniais e do passivo ...		47.893,11	70.349,24

Vila Velha de Ródão, 26 de Abril de 2019

O Contabilista certificado

O Presidente da Junta de Agricultores dos
Regadios de Ródão

(Nelson Gomes)

(Nuno António Esteves Crisóstomo
Camilo)